



W powiatowym szpitalu oficjalnie otwarto nowoczesną Pracownię Rezonansu Magnetycznego! To jedna z najbardziej wyczekiwanych inicjatyw w lokalną ochronę zdrowia w ostatnich latach. Cała inwestycja opiewała na kwotę 5 mln zł. Dzięki temu standard diagnostyki obrazowej w regionie wchodzi na zupełnie nowy, wyższy poziom. Mieszkańcy powiatu ławskiego zyskują bezpośredni dostęp do badań najwyższej światowej klasy, co znacząco wpłynie na szybkość i skuteczność udzielanej im pomocy medycznej. **s. 22-23**



POWIAT

Zarząd Powiatu Ławskiego z absolutorium i wotum zaufania

Podczas XXII sesji Rady Powiatu Ławskiego radni podjęli decyzje dotyczące oceny pracy Zarządu Powiatu w 2025 roku. W kolejnych głosowaniach Zarząd Powiatu Ławskiego otrzymał najpierw wotum zaufania, a następnie absolutorium z wykonania budżetu. Wynik to wyraźny sygnał, że Rada Powiatu Ławskiego ma duże zaufanie do pracy Zarządu oraz popiera realizowane przez niego działania.



• str. 3 INICJATYWA

Urządmat przy starostwie hitem!

Ponad 200 załatwionych spraw w miesiąc. Urządmat uruchomiony w połowie maja przy Starostwie Powiatowym w Łławie okazał się strzałem w dziesiątkę. Co ważne, na ten moment aż połowa wszystkich odbiorów w powiecie realizowana jest właśnie za pośrednictwem maszyny, a nie w tradycyjnym okienku! – Uruchomienie urządmatu to kolejny krok w stronę nowoczesnej i przyjaznej administracji – mówi Bartosz Bielawski, Starosta Powiatu Ławskiego.



• str. 4 MIESZKALNICTWO

Mieszkańcy SM „Praca” już po Walnym Zgromadzeniu

29 maja 2026 roku odbyło się coroczne Walne Zgromadzenie mieszkańców Spółdzielni Mieszkaniowej „Praca” w Łławie. Tegoroczne spotkanie mieszkańców z władzami spółdzielni przyniosło przede wszystkim zapowiedź dużych zmian infrastrukturalnych oraz – co kluczowe dla portfeli lokatorów – zapowiedź twardego oporu wobec możliwych podwyżek cen ciepła.



• str. 21



Bartosz Bielawski
Starosta Powiatu
Iławskiego

Drodzy Mieszkańcy
Powiatu Iławskiego!

Wraczamy w wyczekiwany okres letni. Z okazji zakończenia roku szkolnego pragnę złożyć wszystkim uczniom życzenia udanych, bezpiecznych i pełnych niezapomnianych wrażeń wakacji. Odpoczywajcie, ładujcie baterie i łapcie słońce, aby od września wrócić do szkolnych obowiązków z nową energią i zapałem. Dla samorządu powiatowego czas lata wcale nie oznacza jednak zwol-

nienia tempa – wręcz przeciwnie. Każdy kolejny tydzień przynosi intensywne działania, a o części z nich przeczytają Państwo w bieżącym wydaniu „Życia Powiatu Iławskiego”. Na terenie naszego powiatu trwa realizacja ważnych inwestycji, które realnie wpłyną na komfort i bezpieczeństwo mieszkańców. Wśród najważniejszych działań warto wymienić inwestycje drogowe. Jak Państwo wiedzą, trwają intensywne prace nad naszym największym tegorocznym zadaniem drogowym. Przebudowywany jest wymagający odcinek Iława-Karaś-granica powiatu. W ostatnim czasie, wraz z miastem Lubawa, z sukcesem zakończyliśmy modernizację drogi Lubawa-Losy. W Iławie przebudowujemy obiekty dawnej szkoły przy ulicy Kościuszki. Powstaną tam mieszkania treningowe dla młodzieży z pieczy zastępczej, które ułatwią im start w dorosłe życie. W Lubawie prowadzimy modernizację budynku Domu Pomocy Społecznej, co wpłynie na podniesienie standardu życia jego mieszkańców. A to tylko przykład kilku z wielu działań, które obecnie realizujemy na terenie całego powiatu. Równoległe przygotowujemy się do kolejnych zadań, o których będziemy Państwa na bieżąco informować. Doskonałą okazją do podsumowań, ale przede wszystkim do bezpośredniej rozmowy o przyszłości powiatu, będzie tegoroczna „Panorama Powiatu Iławskiego”. Już teraz serdecznie zapraszam Państwa na to wyjątkowe wydarzenie, które odbędzie się 2 sierpnia w Suszu. Życzę Państwu inspirującej lektury oraz pięknego, bezpiecznego i pełnego słońca letniego wypoczynku!

Bartosz Bielawski Starosta Powiatu Iławskiego

Dr Ewa Pietryka odebrała akt powołania na stanowisko dyrektora szpitala z rąk Starosty



Nowa dyrektor Powiatowego Szpitala im. Władysława Biegańskiego w Iławie oficjalnie rozpoczęła pracę od 1 czerwca. Starosta Bartosz Bielawski spotkał się z nową dyrektor 28 maja, kiedy to odbyło się wręczenie powołania na stanowisko dyrektora placówki. Nowa dyrektor posiada wieloletnie

doświadczenie w zarządzaniu ochroną zdrowia oraz pracy organizacyjno-kadrowej w szpitalu miejskim w Elblągu. Starosta życzył nowej dyrektor powodzenia, dobrej współpracy i wielu sukcesów w pracy na rzecz pacjentów oraz dalszego rozwoju powiatowego szpitala.



Wicestarosta uhonorowany „Laurem Gminy Iława”



W 2026 r. to zaszczytne wyróżnienie otrzymali: Mateusz Szauer, I Wicewojewoda Warmińsko-Mazurski, Maciej Rygielski, Wicestarosta Powiatu Iławskiego, Danuta Gubała, dyrektorka Szkoły Podstawowej im. Marii Konopnickiej w Lasecznie oraz Zenon Łęgowski, sołtys Sołectwa Skarszewo. Na zdjęciu z Wójtem Gminy Iława Krzysztofem Harmacińskim oraz Krzysztofem Zielińskim, przewodniczącym Rady Gminy Iława

Majowa sesja Rady Gminy Iława była okazją do przyznania wyróżnień, które wręczył Krzysztof Harmaciński, Wójt Gminy Iława.

Laur Gminy Iława” to wyróżnienie dla tych, którzy swoją działalnością, postawą i zaangażowaniem przyczyniają się do rozwoju gminy, budują jej tożsamość oraz są przykładem dla innych mieszkańców.

W 2026 r. to zaszczytne wyróżnienie otrzymali: Mateusz Szauer, I Wicewojewoda Warmińsko-Mazurski, Maciej Rygielski, Wicestarosta Powiatu Iławskiego, Danuta Gubała, dyrektorka Szkoły Podstawowej im. Marii Konopnickiej w Lasecznie oraz Zenon Łęgowski, sołtys Sołectwa Skarszewo.

Mateusz SZAUER, samorządowiec i specjalista w zakresie ochrony środowiska oraz zarządzania administracją publiczną. Jest absolwentem Uniwersytetu Warmińsko-Mazurskiego w Olsztynie, gdzie uzyskał tytuł magistra inżyniera ochrony środowiska. Kształcił się również podyplomowo w zakresie menadżerskim, zarządzania samorządem terytorialnym oraz geologii. Przez ponad 17 lat był zawodowo związany ze Starostwem Powiatowym w Iławie, gdzie pełnił funkcję dyrektora Wydziału Ochrony Środowiska i Rolnictwa. Obecnie od 2024 roku pełni funkcję I Wicewoje-

wody Warmińsko-Mazurskiego. Swoją działalnością zawodową i społeczną przez lata wspierał rozwój Powiatu Iławskiego oraz lokalnych społeczności, w tym mieszkańców gminy Iława. Angażował się w liczne inicjatywy związane z ochroną środowiska, edukacją ekologiczną oraz integracją mieszkańców regionu.

Maciej RYGIELSKI to wieloletni samorządowiec związany z Powiatem Iławskim i lokalną polityką na Warmii i Mazurach. Od wielu lat aktywnie działa na rzecz społeczności lokalnej, zarówno w samorządzie, jak i w życiu publicznym regionu. Swoją drogę zawodową rozpoczynał jako wychowawca w internacie Zespołu Szkół im. Bohaterów Września 1939 Roku w Iławie, gdzie już w latach 80. wyróżniał się inicjatywą i pasją, będąc pionierem działalności dziennikarskiej wśród młodzieży. Prowadził m.in. szkolne kółko telewizyjne oraz popularny „Teleekspresik”. W kolejnych latach prowadził własną działalność gospodarczą, a następnie współtworzył lokalną telewizję w Iławie, przyczyniając się do rozwoju mediów w regionie. W latach 2002–2006 pełnił funkcję radnego Miasta Iława. Po wyborach samorządowych w 2006 roku objął stanowisko Starosty Powiatu Iławskiego. W swojej działalności skupiał się przede wszystkim na roz-

woju infrastruktury powiatowej, współpracy międzynarodowej oraz kwestiach ochrony zdrowia, w tym funkcjonowaniu Powiatowego Szpitala im. Władysława Biegańskiego w Iławie. Po zakończeniu kadencji nadal aktywnie uczestniczył w życiu samorządowym Powiatu Iławskiego. W latach 2018–2024 był członkiem Zarządu Powiatu Iławskiego, a w 2024 roku objął funkcję Wicestarosty. Maciej Rygielski jest uznawany za jednego z najbardziej doświadczonych samorządowców regionu. W 2025 roku został odznaczony honorową odznaką „Za Zasługi dla Samorządu Terytorialnego” za wieloletnią działalność na rzecz lokalnej społeczności.

Zenon ŁĘGOWSKI, sprawuje swoją funkcję nieprzerwanie od 24 stycznia 2006 roku. Od blisko dwóch dekad cieszy się zaufaniem mieszkańców, którzy powierzali mu tę odpowiedzialną rolę w kolejnych kadencjach – i którzy nadal obdarzają go swoim poparciem. Jego działalność to przykład konsekwencji, odpowiedzialności i prawdziwego zaangażowania w sprawy lokalnej społeczności. Dzięki wieloletniej pracy, determinacji oraz otwartości na potrzeby mieszkańców skutecznie przyczynia się do rozwoju sołectwa oraz integracji jego mieszkańców. Warto podkreślić, że swoją działalność społeczną

i samorządową realizował również jako radny w kadencji 2014–2018, aktywnie uczestnicząc w działaniach na rzecz rozwoju lokalnej społeczności oraz reprezentując interesy mieszkańców. Wyrazem uznania dla jego działalności było m.in. wyróżnienie podczas Samorządowego Forum Sołtysów Warmii i Mazur w 2023 roku.

Danuta GUBAŁA związana jest z edukacją od 1 września 1983 roku, kiedy rozpoczęła pracę jako nauczycielka edukacji wczesnoszkolnej. Od 1 września 2015 roku pełni funkcję dyrektora szkoły budując model nowoczesnej szkoły otwartej na współpracę, dialog i potrzeby środowiska lokalnego. Kierowana przez nią placówka jest nie tylko miejscem nauki, ale również ważnym centrum życia społecznego i kulturalnego. Jej wieloletnia praca została wielokrotnie doceniona i uhonorowana. W 2024 roku otrzymała Medal Komisji Edukacji Narodowej – jedno z najważniejszych odznaczeń w polskiej oświacie. W 2025 roku, podczas uroczystej gali ogólnopolskiego konkursu „Samorządowy Lider Edukacji”, została wyróżniona tytułem „Menadżer – Edukator Roku”. W tym samym roku została również uhonorowana nagrodą Wójta Gminy Iława.

Serdecznie gratulujemy!



Lokalni społecznicy spotkali się podczas corocznej konferencji

Konferencję Organizacji Pozarządowych Powiatu Iławskiego, która odbyła się w urzędzie 10 czerwca, otworzył Starosta Powiatu Iławskiego Bartosz Bielawski, podkreślając jak ważna jest współpraca i wzajemne wsparcie w budowaniu silnego sektora pozarządowego w naszym powiecie.

Podczas spotkania zaprezentowano sprawozdanie z realizacji Programu Współpracy Powiatu Iławskiego z organizacjami pozarządowymi i podmiotami prowadzącymi działalność pożytku publicznego za rok 2025, który przedstawiła Maria Jaworska, dyrektor Wydziału Organizacyjnego, Spraw Obywatelskich, Zdrowia i Bezpieczeństwa Starostwa Powiatowego w Iławie.

Zaprezentowano także założenia naboru wniosków w ramach projektu pn. „Wsparcie Organizacji Społeczeństwa Obywatelskiego i Partnerów Społecznych”. Przedstawi ją Sylwia Wyszyńska z Ośrodka Wsparcia – Stowarzyszenie Centrum Wspierania Organizacji Pozarządowych i Inicjatyw Obywatelskich.

W wydarzeniu uczestniczą przedstawiciele wielu lokalnych organizacji pozarządowych, stowarzyszeń, tworząc atmosferę dialogu i wspólnego działania.



Fot. www.powiat-ilawski.pl (M. Rogaty)

Zarząd Powiatu Iławskiego z absolutorium i wotum zaufania



Za udzieleniem wotum i absolutorium Zarządowi Powiatu Iławskiego opowiedziało się 19 radnych, jedna osoba wstrzymała się od głosu

Podczas XXII sesji Rady Powiatu Iławskiego radni podjęli decyzję dotyczące oceny pracy Zarządu Powiatu w 2025 roku. W kolejnych głosowaniach Zarząd Powiatu Iławskiego otrzymał najpierw wotum zaufania, a następnie absolutorium z wykonania budżetu.

Za udzieleniem wotum i absolutorium opowiedziało się 19 radnych, a jedna osoba wstrzymała się od głosu. Taki wynik to wyraźny sygnał, że Rada Powiatu Iławskiego ma duże zaufanie do pracy Zarządu oraz popiera realizowane przez niego działania.

W swoim wystąpieniu Starosta Bartosz Bielawski serdecznie podziękował Radzie Powiatu Iławskiego za ponowne okazanie zaufania i za bardzo dobrą współpracę.



Fot. www.powiat-ilawski.pl (M. Rogaty)

Starosta Bartosz Bielawski podziękował Radzie Powiatu Iławskiego za ponowne okazanie zaufania i za bardzo dobrą współpracę

Słowa wdzięczności skierował również do wszystkich pracowników samorządu powiatowego, podkreślając, że sukcesy powiatu to także efekt ich codziennego zaangażowania.

Głosowania zostały poprzedzone merytoryczną debatą nad raportem o stanie powiatu. Z pełną treścią tego dokumentu mogą Państwo zapoznać się w Biuletynie Informacji Publicznej.

Krajobraz przy ulicy Kościuszki w Iławie zmienia się za sprawą unijnej inwestycji



Przy ul. Kościuszki w Iławie, konkretnie w dawnej szkole, ruszyły intensywne prace związane z realizacją powiatowego projektu "Start w samodzielność – utwo-

wienie mieszkania treningowego w Powiecie Iławskim". Pierwszym widocznym efektem było wyburzenie starego łącznika między obiektami.

To nie jest zwykła inwestycja. W obiektach dawnej szkoły tworzymy bezpieczną i w pełni przystosowaną przestrzeń

ułatwiająca start w dorosłość dla wychowanków pieczy zastępczej. W budynku powstaną profesjonalne sale do zajęć indywidualnych

Przypomnijmy, Powiat Iławski otrzymał dofinansowanie na realizację zadania pn. „Start w samodzielność” – utworzenie mieszkania treningowego w Powiecie Iławskim” w ramach programu regionalnego Fundusze Europejskie dla Warmii i Mazur 2021-2027 w ramach Priorytetu 08 Włączenie i Integracja EFRR, Działanie 08.02 Infrastruktura systemu pieczy zastępczej.

i grupowych, oferujące pomoc psychologiczną, pedagogiczną oraz terapeutyczną. Powstanie dedykowane miejsce na szkolenia oraz grupy wsparcia dla rodzin zastępczych i osób, które rozważają podjęcie się tej ważnej roli. Obiekt przejdzie komplet-

na termomodernizację, zostanie wyposażony w windy oraz dostosowane miejsca parkingowe dla osób z niepełnosprawnościami.

Cała inwestycja warta jest ponad 3 mln zł, w tym dofinansowanie z Unii Europejskiej to ponad 2,5 mln zł.



Urzędomat przy starostwie hitem!

Ponad 200 załatwionych spraw w miesiąc. Urzędomat uruchomiony w połowie maja przy Starostwie Powiatowym w Iławie okazał się strzałem w dziesiątkę!

Statystyki mówią same za siebie: tylko w drugiej połowie maja z urzędzenia skorzystało 50 osób, a do połowy czerwca dołączyło do nich kolejne 160 mieszkańców. Urzędomat to samoobsługowe urządzenie, przypominające popularny paczkomat, które służy do całodobowego odbierania dokumentów urzędowych, bez konieczności stania w kolejkach czy wizyty w urzędzie w godzinach jego pracy. Właśnie takie urządzenie stanęło niedawno w Iławie z inicjatywy samorządu powiatu.

Głównym celem było rozładowanie kolejek w Wydziale Komunikacji. Przypomnijmy, wydział ten obsługuje dziennie około 200 osób. W urzędomacie można wygodnie i bez stania w kolejkach odebrać dowód rejestracyjny, prawo jazdy oraz dodatkowe tablice rejestracyjne. Aby jednak skorzy-



Wydział Komunikacji Starostwa wydaje każdego tygodnia około 200 dowodów rejestracyjnych

Fot. www.powiat-ilawski.pl

Pana Rafała z Zalewa uważa, że urzędomat to świetna sprawa. Odebrał z niego dowód rejestracyjny i zajęło mu to kilka minut

stać z tej formy, należy spełnić dwa kluczowe warunki. Przede wszystkim chęć odbioru dokumentów w urzędomacie trzeba wyraźnie zaznaczyć już na etapie składania wniosku. Ponadto cała dokumentacja musi być kompletna i pozbawiona błędów formalnych. Inaczej konieczna będzie tradycyjna wizyta u urzędnika na miejscu.

– Uruchomienie urzędomatu to kolejny krok w stronę nowoczesnej i przyjaznej administracji – mówi Bartosz Bielawski, Starosta Powiatu Iławskiego.

– Nasz Wydział Komunikacji obsługuje dziennie nawet 200 osób, dlatego kluczowe było dla nas rozładowanie kolejek i skrócenie czasu oczekiwania na dokumenty. Pierwsze statystyki wyraźnie pokazują, że to rozwiązanie się sprawdza. Mieszkańcy chętnie wybierają usługi, które są szybkie, wygodne i dostępne bez konieczno-

ści wchodzenia do budynku urzędu. O tym, jak bardzo urzędomat był potrzebny, najlepiej świadczy statystyka. W ciągu zaledwie miesiąca – od połowy maja do połowy czerwca – urządzenie wydało dokumenty ponad 200 osobom.

Co najważniejsze, na ten moment aż połowa wszystkich odbiorów w powiecie

realizowana jest właśnie za pośrednictwem maszyny, a nie w tradycyjnym okienku!

Analiza statystyk przynosi też ciekawą obserwację na temat tego, kiedy najchętniej załatwiamy urzędowe sprawy: 53% odbiorów przypada na popołudnia (w godz. 12:00–18:00), 26% osób wybiera poranki (w godz. 6:00–12:00), 21% użytkowników podchodzi do urzędu późnym wieczorem lub nocą (w godz. 18:00–24:00).

Przy urzędomacie spotkał się Pana Rafała z Zalewa, który właśnie odebrał dowód rejestracyjny, bez wchodzenia na teren urzędu. Odbyło się to szybko i bezproblemowo.

– Świetny pomysł, załatwienie sprawy zajęło mi dosłownie kilka minut – mówił pan Rafał. Oby więcej takich rozwiązań, to bardzo ułatwia życie ludziom.

Wakacje w Inkubatorze Technologicznym. Pracuj wygodnie także latem

Wraz z rozpoczęciem wakacji Inkubator Technologiczny w Iławie robi krótką przerwę od publikowania miesięcznych harmonogramów szkoleń i spotkań. Nie oznacza to jednak, że przez najbliższe dwa miesiące będzie tu ciszej. Wręcz przeciwnie. Lato to czas, gdy coraz więcej osób korzysta z naszej przestrzeni do pracy, spotkań i indywidualnych konsultacji.

Wakacje nie oznaczają przerwy od pracy dla wszystkich. Coraz częściej gościmy osoby, które przyjeżdżają do Iławy wypocząć, a jednocześnie pracując zdalnie. Dlatego w okresie letnim stawiamy na rozwój usług coworkingowych i wynajem przestrzeni do pracy. Z naszej oferty korzystają zarówno turyści, jak i lokalni przedsiębiorcy czy osoby pracujące z domu – podkreśla Beata Furmanek, Kierownik OWP Inkubator Technologiczny w Iławie.

inkubator technologiczny
Jesteśmy częścią Powiatowego Urzędu Pracy w Iławie

Biurka na godziny
komfortowe stanowiska pracy biurowej - coworking

Sala konferencyjna
przestrzeń do szkoleń i konferencji

Sala spotkań
przestrzeń do spotkań biznesowych

kontakt@inkubator.ilawa.pl
www.inkubator.ilawa.pl
ul. Andersa 12, Iława
Kontakt: 89 671 79 09

INKUBATOR TECHNOLOGICZNY
PUNKT BIZNESOWY DLA MIEJSCOWOŚCI

Praca zdalna w domu nie zawsze jest łatwa. Wakacje to czas, gdy dzieci i młodzież mają wolne od szkoły, a domowa codzienność nie zawsze sprzyja spokojnej rozmowie online, wideokonferencji czy skupieniu podczas realizacji ważnych projektów. W takich sytuacjach

warto skorzystać z miejsca stworzonego do pracy.

W Inkubatorze można wynająć biurko na godziny, skorzystać z biura lub sali spotkań. Do dyspozycji użytkowników pozostają szybki internet, komfortowe warunki pracy oraz możliwość skorzystania z zaplecza

29 czerwca 2026 konsultacje z
DZIAŁDOWSKĄ AGENCJĄ ROZWOJU
NOWE MOŻLIWOŚCI DLA PRZEDSIĘBIORCÓW
I MIESZKAŃCÓW POWIATU IŁAWSKIEGO

INKUBATOR TECHNOLOGICZNY | JDAR

ZAPISY 89 671 7910

socjalnego. To rozwiązanie wybierają zarówno przedsiębiorcy, freelancerzy, osoby pracujące zdalnie, jak i ci, którzy potrzebują spokojnej przestrzeni na kilka godzin pracy.

Coworking to jednak nie tylko biurko i dostęp do internetu. To także możliwość poznania innych

przedsiębiorców, wymiany doświadczeń, nawiązania nowych kontaktów biznesowych i inspirowanych rozmów przy kawie. Często właśnie takie nieformalne spotkania stają się początkiem nowych pomysłów i współpracy. Przypominamy również, że 29 czerwca odbędzie się ostat-

nie przed wakacyjną przerwą spotkanie z przedstawicielami Działdowskiej Agencji Rozwoju. Będzie to okazja do uzyskania informacji o możliwościach finansowania działalności gospodarczej oraz dostępnych formach wsparcia dla przedsiębiorców.

Od września wracamy z pełnym harmonogramem szkoleń, warsztatów i wydarzeń. Do tego czasu zapraszamy do korzystania z naszej przestrzeni oraz umawiania indywidualnych konsultacji.

Szczegółowe informacje i rezerwacje:
tel. 89 671 79 09,
89 671 79 10

Inkubator Technologiczny
w Iławie
ul. Andersa 12



Sprawdź, skąd pozyskać fundusze na edukację i rozwój



Michał Młotek
dyrektor wydziału funduszy,
rozwoju i promocji
Starostwa Powiatowego w Iławie

Choć wakacje zbliżają się wielkimi krokami a wiele osób myśli o letnim wypoczynku, to kalendarz dotacyjny nie uznaje urlopów. Po ubiegłym miesiącu, kiedy szukaliśmy funduszy na ratowanie zabytków, kulturę i ekologię w regionie, czas na krok w zupełnie nowym kierunku. W najnowszym wydaniu „Życia Powiatu Iławskiego” biorę pod lupę programy, które inwestują w to, co najcenniejsze: w bezpieczną przyszłość, rozwój młodego pokolenia oraz siłę lokalnych organizacji.

Dla tegorocznych maturzystów z mniejszych miejscowości naszego powia-

tu otwiera się właśnie szansa na zdobycie wsparcia finansowego. 9 lipca rusza nabór do 25. edycji Programu Stypendiów Pomostowych. Ambitni młodzi ludzie z niezamożnych rodzin mogą ubiegać się o dofinansowanie na I rok studiów dziennych w wysokości 10 000 złotych, które będzie wypłacane w wygodnych ratach przez 10 miesięcy nauki.

Kto może ubiegać się o takie wsparcie? Kryteria są precyzyjne. Program skierowany jest do studentów pierwszego roku publicznych uczelni akademickich, którzy ukończyli szkołę średnią w terminie, uzyskali odpowiednią liczbę punktów na maturze i pochodzą z terenów wiejskich lub miast do 20 tysięcy mieszkańców. Próg dochodowy w rodzinie kandydata nie może przekraczać 3124 zł brutto na osobę. Dodatkowym warunkiem jest status laureata lub uczestnika finałowego etapu jednej z ogólnopolskich olimpiad przedmiotowych w szkole średniej.

Warto podkreślić, że ten program to znacznie więcej niż jednorazowy zastrzyk gotówki. Laureaci zyskują szeroki dostęp do oferty rozwojowej: warsztatów, szkoleń oraz kon-

ferencji pomagających szlifować kompetencje miękkie, tak kluczowe w przyszłej karierze. Co więcej, studenci osiągający wysokie wyniki w nauce mogą w kolejnych latach wnioskować o stypendia na II, III i IV rok studiów, fundusze językowe czy staże zagraniczne.

Inicjatywa, stworzona w 2002 roku przez Polsko-Amerykańską Fundację Wolności, od lat skutecznie wyrównuje szanse edukacyjne w Polsce. Cała rekrutacja odbywa się całkowicie online. Aplikacja internetowa do składania wniosków będzie aktywna od 9 lipca do 17 sierpnia. Szczegółowy regulamin oraz niezbędne dokumenty dostępne są na stronie internetowej: www.stypendiapomostowe.pl.

Znakomita wiadomość dla organizacji pozarządowych z powiatu iławskiego, które myślą o długofalowym rozwoju. Już w lipcu rusza druga edycja „Korzeni Jutra” – programu grantowego Fundacji PKO Banku Polskiego. Dlaczego ten nabór jest tak ważny? W przeciwieństwie do większości tradycyjnych konkursów, te środki służą rozwojowi całej organizacji, budowaniu jej kompetencji

cyfrowych oraz zapewnieniu ciągłości funkcjonowania w wymagających czasach.

Pozyskane wsparcie ma pomóc trzeciemu sektorowi przygotować się na nadchodzące przemiany społeczne, technologiczne i gospodarcze. W drugiej edycji szczególne znaczenie będą miały inicjatywy związane z podnoszeniem wiedzy oraz szeroko rozumianym bezpieczeństwem – zarówno w kontekście edukacji, jak i odporności na kryzysy czy wyzwania epoki cyfryzacji i sztucznej inteligencji.

Ubiegły rok pokazał, że warto podjąć rękawicę. Zeszłoroczna edycja programu spotkała się zpotężnym odzewem. Wpłynęło aż 460 wniosków. W tym roku zgłoszenia będą przyjmowane od lipca do połowy sierpnia, co daje idealne okienko czasowe na rzetelne przygotowanie koncepcji. Wszystkie szczegóły i aktualności dotyczące startu naboru można śledzić na stronie: www.fundacjapkobp.pl.

W kalendarzu dotacyjnym gorąco zrobiło się również wokół szeroko rozumianego pożarnictwa, gdzie ruszyła właśnie cała seria naborów. Tutaj jednak czas ucieka najszybciej.

Już 30 czerwca upływa ostateczny termin składania wniosków przez Ochotnicze Straże Pożarne na dofinansowanie obozów szkoleniowych dla Młodzieżowych Drużyn Pożarniczych. Nieco więcej czasu, bo do 16 lipca, mają komendy na aplikowanie w programie „Bezpieczne Orleża”, który wspiera rozwój nowoczesnych sal edukacyjnych działających przy jednostkach Państwowej Straży Pożarnej.

To znakomita szansa na pozyskanie funduszy, dzięki którym dzieci i młodzież będą mogły zdobywać wiedzę o bezpieczeństwie i pierwszej pomocy nie z podręczników, ale poprzez praktyczne doświadczenia i interaktywne zajęcia edukacyjne.

Niezmiennie podkreślam, że niemal każdy wartościowy pomysł – niezależnie od tego, czy ma on charakter społeczny, oświatowy, czy biznesowy – ma dziś realną szansę na zdobycie zewnętrznego finansowania. Kluczem do sukcesu pozostaje jedynie precyzyjne dopasowanie Państwa wizji do odpowiedniego programu, naboru lub konkursu.

Na koniec chciałbym serdecznie podziękować tym wszystkim mieszkańcom, społecznikom i przedsiębiorcom z powiatu iławskiego, którzy już mi zaufali. Państwa dotychczasowe sukcesy w pozyskiwaniu grantów są najlepszym dowodem na to, że jako lokalna społeczność potrafimy skutecznie i odważnie sięgać po swoje.

Jeśli działają Państwo na rzecz naszego powiatu, prowadzą organizację pozarządową lub firmę i szukają merytorycznego, bezpiecznego wsparcia w labiryncie funduszy – chętnie podzielę się swoją wiedzą i doświadczeniem. Zapraszam do bezpośredniego kontaktu pod adresem e-mail: michal.mlotek@powiat-ilawski.pl.

80-lecia OSP Redaki oraz festiwal folklorystyczny w Wikielcu z udziałem Starosty

Ochotnicza Straż Pożarna w Redakach w Gminie Susz obchodziła piękny jubileusz 80-lecia istnienia. Sobotnie (20 czerwca) uroczystości połączone były z gminnymi obchodami Dnia Strażaka. Uczestniczył w nich także Starosta Powiatu Iławskiego Bartosz Bielawski. Gospodarzem jubileuszu i obchodów Dnia Strażaka był burmistrz Susza Marcin Mądry. Starosta Bartosz Bielawski podziękował ochotnikom za pełną poświęcenia pracę na rzecz bezpieczeństwa mieszkańców gminy Susz, pogratulował bogatej historii jednostki OSP Redaki, wręczył również stosowny upominek.



Również w 20 czerwca na stadionie w Wikielcu odbyły się połączone imprezy XXVIII Festiwal Folklorystyczny „Spotkania z Folkkiem” oraz „Biesiada – Poznaj Sąsiada”. Patronat nad festiwalem folklorystycznym objął Starosta Powiatu Iławskiego Bartosz Bielawski.



Fot. Gmina Susz

Fot. Gmina Susz



105 LAT OSP GORYŃ



To był wyjątkowy dzień dla strażaków ochotników i mieszkańców Gorynia. W sobotę 6 czerwca jednostka OSP Goryń obchodziła jubileusz 105-lecia swojej działalności, potwierdzając tym samym swoją ważną rolę w historii i życiu lokalnej społeczności.

Obchody rozpoczęły się mszą świętą, po której uczestnicy przemaszowali pod remizę na uroczysty apel. Podczas uroczystości wręczono odznaczenia zasłużonym druhom, przypomniano historię jednostki oraz podziękowano wszystkim, którzy przez lata wspierali jej działalność. Jubileusz był nie tylko okazją do wspomnień i uhonorowania strażackiej służby, ale także do integracji mieszkańców. Nie zabrakło poczęstunku oraz muzycznej oprawy, którą zapewniła Kociewska Orkiestra Dęta „Torpeda”.

Strażakom z OSP Goryń składamy serdeczne gratulacje z okazji pięknego jubileuszu oraz podziękowania za 105 lat oddanej służby na rzecz bezpieczeństwa mieszkańców.

Odznaczeni zostali:

Druh Szymon Różański - Srebrny Medal za zasługi dla pożarnictwa

Druh Daniel Różański - Brązowy medal za zasługi dla pożarnictwa

Druhowie Sebastian Błaszczyk, Michał Ponczek, Patryk Wielachowski, Michał Wielachowski - odznaka strażaków wzorowy

Druh Waldemar Różański - odznaka za wysługę 35 lat

Druh Mariusz Otrębski, Ireneusz Topczyński - odznaka za wysługę 30 lat

NOC MUZEÓW W KISIELICACH



Podczas tegorocznej Nocy Muzeów w Kisielicach historia ożyła na nowo. Kilkudziesięciu uczestników wyruszyło śladami dawnych dziejów miasta, biorąc udział w spacerze historycznym pod przewodnictwem Piotra Blinkiewicza oraz zwiedzając wieżę kościoła parafialnego.

O lokalnych ciekawostkach opowiedział Grzegorz Radomski, natomiast głos zabrał również Adam Mańka. Finałem wieczoru było otwarcie wystawy „Kisielice – miejscowość i mieszkańcy w obiektywie w latach 1945–2026”, która wzbudziła wiele wspomnień i emocji. W roku jubileuszu – 40-lecia odzyskania praw miejskich



i 695. rocznicy lokacji miasta – wydarzenie przypomniło, jak ważna jest pamięć o lokalnej historii. Wystawa zorganizowana została przy pomocy koordynatora Hanny Góreckiej – opiekun muzeum, Piotra Blinkiewicza- Stowarzyszenie Historyczno-Badawcze Pogranicze, Katarzyny Osiakowskiej – Dyrektor Miejsko-Gminnej Biblioteki oraz Agaty Barańskiej dyrektor MGOK.

STRAŻACY RYWALIZOWALI O PUCHAR BURMISTRZA KISIELIC



Na boisku w Butowie 30 maja odbył się XXVI Turniej Piłki Nożnej Drużyn OSP Gminy Kisielice o Puchar Burmistrza Kisielic. W sportowej rywalizacji zwyciężyła OSP Klimy, przed OSP Butowo, OSP Jędrychowo i OSP Goryń. Po wręczeniu pucharów i dyplomów uczestnicy oraz kibice spotkali się przy tradycyjnej strażackiej grochówce i kiełbaskach z grilla. Wydarzenie było okazją nie tylko do sportowej rywalizacji, ale także integracji strażackiej społeczności gminy.

Klasyfikacja końcowa turnieju:
 I miejsce - OSP KLIMY
 II miejsce - OSp Butowo
 III miejsce - OSP Jędrychowo
 IV miejsce - OSP Goryń

LEDNICA 2000 – NASI TAM BYLI!



Na Ogólnopolskim Spotkaniu Młodych - Lednica 2000, które corocznie odbywa się na Polach Lednickich nie mogło oczywiście zabraknąć wiernych z powiatu iławskiego, w tym także z Kisielic! Na to niezwykle wydarzenie, którego ostatnia edycja miała miejsce w sobotę 6 czerwca, wybrała się również grupa wiernych z Parafia p.w. Matki Bożej Królowej Świata w Kisielicach - Księża Palotyni, na czele z ks. Tomaszem Stawickim.

DOBRA WIADOMOŚĆ DLA MIESZKAŃCÓW GMINY KISIELICE!



W dniu 26.05.2026 r. w siedzibie WFOŚiGW w Olsztynie podpisaliśmy umowę dotacji na realizację zadania polegającego na usuwaniu wyrobów zawierających azbest z terenu Gminy Kisielice. Gmina otrzymała dofinansowanie w wysokości 28.780,50 zł, które zostanie przeznaczone na działania związane z odbiorem, transportem i unieszkodliwianiem wyrobów zawierających azbest. Zadanie będzie realizowane w gospodarstwach rolnych, przyczyniając się do poprawy bezpieczeństwa mieszkańców oraz ochrony środowiska naturalnego.

KOLEJNA INWESTYCJA DROGOWA ZAKOŃCZONA!



27.05 odbył się kolejny odbiór techniczny pięknie przebudowanej drogi w Jędrychowie. Inwestor Przedsiębiorstwo Drogowo Budowlane Brodnica. To ważny moment dla mieszkańców i kolejny krok w rozwoju naszej gminy. Nowa droga to nie tylko większy komfort jazdy, ale przede wszystkim bezpieczeństwo i poprawa codziennego życia mieszkańców.

MILY GEST Z OKAZJI DNIA SAMORZĄDOWCA



Cóż to była za miła niespodzianka! Zwykle to my pamiętamy o świętach i jubileuszach naszych jednostek, tym razem z okazji Dnia Samorządowca pamiętano o nas.

Serdecznie dziękujemy uczniom SP im. Lasów Państwowych w Łęgowie wraz z dyrektorką Hali-

ną Ryszczuk, pracownikom MOPS w Kisielicach oraz kierownikowi Posterunku Policji Robertowi Kozłowskiemu za pamięć, uśmiech i ciepłe słowa.

Takie gesty przypominają, jak wielką wartość mają życzliwość, współpraca i wzajemne wsparcie.

KOLOROWY DZIEŃ DZIECKA W KISIELICACH



Dzień dziecka w gminie Kisielice pełen zabawy, słodkości i radości długo pozostanie w naszej pamięci. Przy okazji tak wspaniałego święta odbyły się wystawy, konkursy i pokazy z prowadzonych warsztatów: kulinarnych, tanecznych, teatralnych, fotograficznych, malarskich, rękodzielniczych i rzeźbiarskich dzięki Fundacja ORLEN im. Ignacego Łukasiewicza. Serdecznie dziękujemy wszystkim osobom, organizacjom i instytucjom, które wsparły organizację naszego wydarzenia. Szczególne wyrazy wdzięczności kierujemy do Miejsko-Gminnego Ośrodka Kultury oraz Pani Dyrektorki MGOK Agacie Barańskiej za życzliwość, zaangażowanie i pomoc w przygotowaniu oraz realizacji przedsięwzięcia jak również innych zajęć.

Rozstrzygnięcie konkursu plastycznego pt. „Eko-Bohater ratuje energię!”
 (realizowanego przy wsparciu z programu FEWM.02.07-1Z.00-002/25 2021-2027*)

NAGRODZONYCH ZOSTANIE 9 osób po 3 osoby z każdej grupy wiekowej.

Proponowana godzina wręczenia nagród: **19:00**

ROZSTRZYgniĘCIE KONKURSU ODBĘDZIE SIĘ PODCZAS DNI KISIELIC 27 czerwca 2026 r. w Amfiteatrze Miejskim w Kisielicach

NA WYDARZENIU POJAWI SIĘ STANOWISKO KREATORA PROJEKTU
 Stosko edukacyjne podczas wydarzeń gminnych – Dni Kisielic. Poznaj, jak możemy wspólnie dbać o klimat i energię w naszej gminie! Czekają na Was:

- sponsorowane gry planszowe i puzzle o tematyce klimatycznej
- malowanie dzieciom tatuszy
- kolorowanki edukacyjne
- prace konkursy dla dzieci wraz z nagrodami

ZAPRASZAMY DZIECI I DOROSŁYCH!

NA WYDARZENIU POJAWI SIĘ STANOWISKO KREATORA PROJEKTU
 Stosko edukacyjne podczas wydarzeń gminnych – Dni Kisielic. Poznaj, jak możemy wspólnie dbać o klimat i energię w naszej gminie! Czekają na Was:

- gra karciana typu „Dobble” – 30 kart – 50 kompletów
- gra memory – 30 kart – 50 kompletów
- gra karciana „Róża” – 25 kart – 50 kompletów
- puzzle – 50 elementów – 50 kompletów
- kolorowanki w formacie A5 – 300 szt., każda po min. 20 stron

Razem tworzymy lepszą przyszłość!
 Działajmy lokalnie dla klimatu globalnie!

40 LAT KISIELICE 1986-2026

AMFITEATR MIEJSKI W KISIELICACH
 ul. Wojska Polskiego 37

ROZSTRZYgniĘCIE KONKURSU ODBĘDZIE SIĘ PODCZAS DNI KISIELIC 27 czerwca 2026 r. w Amfiteatrze Miejskim w Kisielicach

NA WYDARZENIU POJAWI SIĘ STANOWISKO KREATORA PROJEKTU
 Stosko edukacyjne podczas wydarzeń gminnych – Dni Kisielic. Poznaj, jak możemy wspólnie dbać o klimat i energię w naszej gminie! Czekają na Was:

- sponsorowane gry planszowe i puzzle o tematyce klimatycznej
- malowanie dzieciom tatuszy
- kolorowanki edukacyjne
- prace konkursy dla dzieci wraz z nagrodami

ZAPRASZAMY DZIECI I DOROSŁYCH!

NA WYDARZENIU POJAWI SIĘ STANOWISKO KREATORA PROJEKTU
 Stosko edukacyjne podczas wydarzeń gminnych – Dni Kisielic. Poznaj, jak możemy wspólnie dbać o klimat i energię w naszej gminie! Czekają na Was:

- gra karciana typu „Dobble” – 30 kart – 50 kompletów
- gra memory – 30 kart – 50 kompletów
- gra karciana „Róża” – 25 kart – 50 kompletów
- puzzle – 50 elementów – 50 kompletów
- kolorowanki w formacie A5 – 300 szt., każda po min. 20 stron

Razem tworzymy lepszą przyszłość!
 Działajmy lokalnie dla klimatu globalnie!

40 LAT KISIELICE 1986-2026

AMFITEATR MIEJSKI W KISIELICACH
 ul. Wojska Polskiego 37

BURMISTRZ KISIELIC ZAPRASZA NA

DJ POVER

2 PLUS 1

VERDIS

27 06

DNI MIŁOŚCI

KISIELIC 2026

40 LAT KISIELICE 1986-2026

AMFITEATR MIEJSKI W KISIELICACH
 ul. Wojska Polskiego 37

| | |
|---|--|
| 16:00 OFICJALNE ROZPOCZĘCIE | 20:00 WYSTĘP COVER FREDDY MERCURY |
| 16:00 KONKURS KULINARNY „POLSKA SMAKUJE” (ORGANIZATOR KOWR) | 21:00 KONCERT ZESPOŁU 2 plus 1 |
| 17:00 WYSTĘPY MŁODYCH TALENTÓW | 22:00 WYSTĘP ZESPOŁU VERDIS |
| 18:30 ROZSTRZYgniĘCIE KONKURSU „POLSKA SMAKUJE” | 23:00 GWAŃDA WIEGEORA PIĘKNI I MŁODZI MAGDA NAROŻNA |
| | 00:30 ZABAWA Z DJ POVER |

KISIELICE - NASZE MIEJSCE. NASZA DANI!

Polska SAFE. Fakty wygrały z narracją o „niemieckim interesie”

Miało być straszenie niemieckim interesem, warunkowością i utratą kontroli nad zakupami dla wojska. Jest ponad 120 mld zł zakontraktowane w polskich zakładach, ponad 60 umów i realny impuls dla bezpieczeństwa państwa. Pierwszy etap programu SAFE pokazuje, że w sprawach obronności warto mniej krzyczeć, a więcej pracować.

W ostatnich tygodniach wokół programu SAFE narosło wiele emocji. Część debaty publicznej została zdominowana przez hasła, które miały budzić nieufność: że to mechanizm pisany pod niemieckie firmy, że Polska nie będzie decydować o własnych zakupach, że europejskie środki ominą krajowy przemysł. Padły mocne słowa, łatwo zapadające w pamięć, ale znacznie trudniej było znaleźć w nich rzetelne odniesienie do faktów. Dziś, po pierwszym etapie kontraktowania, można już powiedzieć jasno: te opowieści nie wytrzymały zderzenia z rzeczywistością.

W ciągu kilku dni Ministerstwo Obrony Narodowej, kierowane przez wicepremiera Władysława Kosiniaka-Kamysza, zakontraktowało w ramach programu SAFE inwestycje warte ponad 120 mld zł. To ponad 60 umów zawartych z polskim przemysłem zbrojeniowym. Nie z mitycznym „niemieckim lobby”, nie poza kontrolą państwa, nie z pominięciem naszych zakładów, lecz w Polsce, dla Wojska Polskiego i z udziałem krajowych producentów. To jest najważniejszy konkret tej sprawy.

Polskie pieniądze dla polskiego bezpieczeństwa

Program SAFE nie jest pretekstem, nie jest politycznym hasłem i nie powinien być traktowany jako element bieżącej przepychanki. To instrument, który ma przyspieszyć zwiększanie zdolności obronnych państw Unii Europejskiej. W polskim przypadku jego znaczenie jest szczególne, bo jesteśmy państwem frontowym NATO i Unii Europejskiej. Mamy za wschodnią granicą wojnę, mamy doświadczenie agresywnej polityki Rosji i mamy obowiązek budować armię



zdołną nie tylko reagować, ale przede wszystkim skutecznie odstraszać.

Z tego punktu widzenia najistotniejsze nie jest to, kto głośniej komentuje program w mediach społecznościowych, lecz to, jaki sprzęt trafi do wojska, kiedy trafi i gdzie zostanie wyprodukowany. Lista zakontraktowanych zdolności pokazuje, że mówimy o sprawach podstawowych dla bezpieczeństwa: artylerii, pojazdach, systemach minowania, wyposażeniu żołnierza, rozpoznaniu, dowodzeniu, systemach przeciwlotniczych i przeciwdronowych. Wśród wymienianych programów są m.in. Rak, Baobab, Krab, Rosomak, Jarzębina, Tulipan, Tytan, Waran oraz rozwiązania związane z Tarczą Wschód i systemem SAN.

To nie są nazwy stworzone na konferencję prasową. Za nimi stoją konkretne zdolności, konkretne zakłady, konkretni pracownicy i konkretne potrzeby wojska. Każdy kontrakt oznacza produkcję, planowanie dostaw, szkolenie, serwis, rozwój kompetencji i utrzymanie miejsc pracy.

Dlatego mówienie o SAFE wyłącznie przez pryzmat politycznego sporu jest uproszczeniem, na które Polska nie powinna sobie pozwalać.

Bezpieczeństwo i gospodarka idą tu razem

Wzmocnienie armii nie odbywa się w próżni. Jeżeli zamówienia trafiają do polskich zakładów, wzmocniamy nie tylko jednostki wojskowe, ale także krajową bazę przemysłową. To oznacza miejsca pracy, nowe linie produkcyjne, rozwój technologii, większą przewidywalność dla firm i możliwość budowania kompetencji, które zostają w kraju na lata. Państwo, które chce być bezpieczne, musi mieć nie tylko żołnierzy i sprzęt, lecz również przemysł zdolny do produkcji, modernizacji i serwisowania tego sprzętu.

To jest szczególnie ważne po doświadczeniach wojny w Ukrainie. Ten konflikt pokazał, że o sile państwa nie decydują wyłącznie efektywne systemy uzbrojenia, ale także skala produkcji, zapasy amunicji, logistyka, zdolność szybkiego uzupełniania strat i współpraca wojska z prze-

mości bojowe. Taka kontrola jest obowiązkiem państwa i opinii publicznej.

Czym innym jest jednak kontrola, a czym innym sianie nieufności zanim jeszcze pokazano fakty. Przez wiele tygodni słyszeliśmy, że SAFE ma być w istocie programem korzystnym głównie dla niemieckiego przemysłu. Dziś wiadomo, że pierwszy etap został oparty na polskich zakładach. Warto więc, by ci, którzy budowali tę narrację, z taką samą energią powiedzieli teraz, ile kontraktów trafiło do krajowego sektora i jakie programy będą realizowane dla Wojska Polskiego.

Polityka bezpieczeństwa państwa nie może być zakładnikiem prostych etykiet. Jeżeli coś jest europejskie, nie znaczy automatycznie, że jest sprzeczne z polskim interesem. Jeżeli coś jest finansowane poprzez mechanizm unijny, nie znaczy, że Polska traci sprawczość. Oceniamy rozwiązania po efektach. A efekt pierwszego etapu SAFE jest zaskakujący: ponad 120 mld zł zakontraktowane w Polsce, w sprzęt potrzebny polskiej armii.

To dopiero początek

Pierwszy etap programu był krajowy i pokazał, że polskie zakłady są w stanie stać się głównym beneficjentem wielkiego procesu modernizacji. Kolejny etap ma dotyczyć wspólnych zamówień z sojusznikami. To również szansa, pod warunkiem że Polska będzie aktywna, dobrze przygotowana i konsekwentna. Wspólne zakupy nie muszą oznaczać rezygnacji z własnego interesu. Mogą oznaczać większą skalę produkcji, wejście polskich firm w europejskie łańcuchy dostaw i budowanie pozycji naszego przemysłu na rynku, który w najbliższych latach będzie się szybko rozwijał.

W tym sensie SAFE jest testem nie tylko dla rządu, ale dla całej klasy politycznej. Można wykorzystać go do kolejnej awantury, ale można też potraktować jako sprawdzian dojrzałości państwa. Bezpieczeństwo Polski powinno być sprawą, w której różnice polityczne nie przesłaniają podstawowego celu: silnej armii, odpornego państwa i przemysłu zdolnego pracować na rzecz obronności.

Racja stanu wymaga konsekwencji

Nie mamy luksusu czekania. Nie mamy komfortu odkładania decyzji na spokojniejsze czasy, bo spokojniejsze czasy same nie przyjdą. Trzeba je zabezpieczyć mądrą polityką, nowoczesną armią i realnym zapleczem przemysłowym. SAFE daje narzędzie, które można wykorzystać dobrze albo zmarnować w sporze o slogany. Pierwsze kontrakty pokazują, że wybraliśmy drogę działania.

Dlatego warto wrócić do pytania podstawowego: co jest dziś w polskim interesie? Odpowiedź jest prosta. W polskim interesie jest szybkie zwiększenie zdolności bojowej Wojska Polskiego. W polskim interesie jest kierowanie jak największej części zamówień do krajowych zakładów. W polskim interesie jest współpraca z sojusznikami wtedy, gdy wzmacnia nasze bezpieczeństwo. I wreszcie: w polskim interesie jest prowadzenie debaty o obronności na podstawie faktów, a nie strachu.

Narracje o „niemieckim interesie” brzmiały efektownie, ale rzeczywistość okazała się inna. Ponad 120 mld zł, ponad 60 umów, polskie zakłady i polski sprzęt dla polskiego wojska. To jest konkret. A w bezpieczeństwie państwa konkret liczy się bardziej niż najgłośniejszy komentarz.

Krytyka jest potrzebna, ale musi opierać się na faktach

Nikt rozsądny nie twierdzi, że tak duże programy nie wymagają kontroli. Przeciwnie, wydawanie dziesiątek miliardów złotych na bezpieczeństwo wymaga przejrzystości, odpowiedzialności i stałego nadzoru. Trzeba pilnować terminów, jakości, kosztów, udziału polskich firm i realnego wpływu zakupów na zdol-

AKTUALNOŚCI Z GMINY IŁAWA



GMINA IŁAWA TRIUMFUJE NA KONGRESIE PERŁY SAMORZĄDU 2026

Wójt Gminy Iława Krzysztof Harmaciński wraz z Zastępcą Wójta Andrzejem Brachem oraz Skarbnik Gminy Marleną Baranowicz-Rak uczestniczyli 15 czerwca 2026 roku w Kongresie Perły Samorządu 2026, który odbył się w Dworze Artusa w Toruniu. Podczas uroczystej gali ogłoszono wyniki konkursu „Perły Samorządu 2026”, organizowanego przez Dziennik Gazetę Prawną.

Szczególnym powodem do dumy było przyznanie Krzysztofowi Harmacińskiemu tytułu Włodarza Roku 2026, który odebrał podczas uroczystej gali. Nagroda ta stanowi wyraz uznania dla jego wieloletniej pracy, zaangażowania oraz skutecznego zarządzania Gminą Iława.

Wyróżnienie potwierdza konsekwencję w realizacji

działań rozwojowych oraz skuteczność podejmowanych inicjatyw na rzecz mieszkańców Gminy Iława.



Kolejny sukces odniosła Skarbnik Gminy Iława, Marlena Baranowicz-Rak, która zajęła II miejsce w Polsce w kategorii gmin wiejskich i została laureatką prestiżowego tytułu „Skarbnik Samorządu 2026” w konkursie „Perły Samorządu 2026”.

To wyjątkowe wyróżnienie jest potwierdzeniem wysokich kompetencji, profesjonalizmu oraz zaangażowania w odpowiedzialne zarządzanie finansami gminy. Nagroda stanowi uznanie dla codziennej pracy na rzecz rozwoju samorządu, skutecznego pozyskiwania środków zewnętrznych oraz realizacji zadań służących mieszkańcom Gminy Iława.

Podczas gali uhonorowano również samą Gminę Iława, która została uznana za naj-

lepiej zarządzaną gminą wiejską w Polsce, zdobywając I miejsce w prestiżowym rankingu „Perły Samorządu 2026”.

To wyjątkowe wyróżnienie potwierdza skuteczność działań samorządu oraz konsekwentną realizację polityki rozwoju gminy.

WYRÓŻNIENIA LAUR GMINY IŁAWA

Podczas sesji Rady Gminy Iława Wójt Gminy Iława Krzysztof Harmaciński wręczył wyróżnienia „Laur Gminy Iława” osobom, których działalność, zaangażowanie i praca na rzecz lokalnej społeczności zasługują na szczególne uznanie.

W gronie tegorocznych laureatów znaleźli się: Mateusz Szauer – Wicewojewoda Warmińsko-Mazurski, Maciej Rygielski – Wicestarosta Powiatu Iławskiego, Danuta Gubala – Dyrektor Szkoły Podstawowej im. Marii Kopnickiej w Laseczynie oraz Zenon Łęgowski – Sołtys Sołectwa Skarszewo.

„Laur Gminy Iława” to wyróżnienie przyznawane osobom, które swoją postawą, aktywnością i zaangażowaniem przyczyniają się do rozwoju gminy, wzmacniają jej tożsamość oraz stanowią wzór dla innych mieszkańców.

Serdecznie gratulujemy wszystkim wyróżnionym i dziękujemy za ich wkład w rozwój Gminy Iława.

WÓJT GMINY IŁAWA Z ABSOLUTORIUM

Podczas sesji Rady Gminy Iława Wójt Gminy Iława Krzysztof Harmaciński przedstawił sprawozdanie z wykonania budżetu za ubiegły rok. Po zapoznaniu się z dokumentacją oraz stosownymi opiniami radni Gminy Iława udzielili Wójtowi absolutorium.

Udzielenie absolutorium jest wyrazem zaufania do działań władza gminy oraz potwierdzeniem właściwej realizacji budżetu i zadań samorządowych. To także docenienie pracy na rzecz rozwoju Gminy Iława, realizowanych inwestycji oraz działań podejmowanych dla dobra mieszkańców.

Informujemy także, że podczas sesji Komendant Powiatowy Policji w Iławie insp. Mirosław Mozarczyk oraz Przewodniczący zarządu terenowego NSZZ Policjantów KPP w Iławie Sławomir Zabłotny wręczyli Wójtowi Gminy Iława Krzysztofowi Harmacińskiemu odznaczenie, stanowiące wyraz uznania za dotychczasową, wieloletnią współpracę z Komendą Powiatową Policji w Iławie, prowadzoną od początku kadencji, a także za działania podejmowane na rzecz bezpieczeństwa mieszkańców.

>>ciąg dalszy str. 10-11



JARMARK LUDOWY W RUDZIENICACH

6 czerwca 2026 roku w Rudzienicach odbył się Jarmark Ludowy, któremu oficjalnie nadano imię Henryka Plisa – wybitnego regionalisty, społecznika i popularyzatora historii oraz dziedzictwa ziemi iławskiej.

Uroczystego otwarcia wydarzenia dokonali Wójt Gminy Iława Krzysztof Harmaciński, Przewodniczący Rady Gminy Iława Krzysztof Zieliński oraz Sołtys Rudzienic Dariusz Habandt. W hołdzie patronowi Jarmarku odsłonięto również pamiątkową tablicę ufundowaną przez mieszkańców, upamiętniającą zasługi Henryka Plisa dla lokalnej społeczności.

Podczas Jarmarku uroczystie zainaugurowało swoją działalność nowe KGW pod nazwą KGW „Rudzieniczanki”. Funkcję przewodniczą-

cej objęła pani Krystyna Jurkiewicz.

Jedną z głównych atrakcji festynu był konkurs kulinarny „Jarmarczny

Przysmak”. Jury najwyższej oceniło potrawę „Tort salatki” przygotowaną przez KGW Dziarny, które zdobyło I miejsce. Drugie miejsce

przypadło KGW Marsjanki z Nowej Wsi za „Ślimaki na wafle”, natomiast III miejsce zajęło KGW Karasianki z Karasia za zupę karmuszkę. W konkursie uczestniczyły również koła gospodyń ze Stanowa, Szymbarka, Frednowych, Radomka oraz Tynwałdu.

Podczas Jarmarku ogłoszono także wyniki konkursów czytelniczego i plastycznego.

Jarmarkowi towarzyszyły występy ludowe, a gwiazdą wieczoru był Dariusz Kordek.

XXI FESTYN BEHRINGOWSKI W ŁAWICACH

13 czerwca 2026 roku w Ławicach odbył się XXI Festyn Behringowski, który tradycyjnie zgromadził mieszkańców oraz gości zainteresowanych historią i kulturą regionu.

Podczas festynu na scenie wystąpił Zespół Pełni Werwy

z gościnnym akompaniamentem Oliwiera Grabowskiego. Ważnym punktem programu było również ogłoszenie zwycięzców konkursu „Czytelnik Roku”. Nagrody laureatom wręczyła pani Bogumiła Siwakowska z Biblioteki w Ławicach.

Młodzieżowa grupa uczniów ze Szkoły Podstawowej w Gromotach zaprezentowała autorską piosenkę przygotowaną specjalnie na tę okazję. Młodszy uczniowie przybliżyli uczestnikom postać i historię Emila von Behringa, wybitnego naukowca związanego z Ławicami.

Podczas wydarzenia rozstrzygnięto także konkurs plastyczny „W zdrowym ciele zdrowy duch”. Publiczność mogła również podziwiać efektowny pokaz tańca z szarfami.

Zwieńczeniem festiwalu był recital w rytmie polskiej piosenki w wykonaniu pani Grażyny Piękos, który spotkał się z bardzo ciepłym przyjęciem uczestników.

„Dziękujemy wszystkim osobom zaangażowanym w przygotowanie wydarzenia oraz mieszkańcom za liczne przybycie i wspólne świętowanie.

XXVIII FESTIWAL FOLKLORYSTYCZNY „SPOTKANIA Z FOLKLOREM” W WIKIELCU

20 czerwca 2026 roku w Wikielcu odbył się XXVIII Festiwal Folklorystyczny „Spotkania z Folklorem”, połączony z biesiadą integracyjną „Poznaj Sąsiada”. Wydarzenie zgromadziło mieszkańców Gminy Iława, gości oraz delegacje z gmin partnerskich - Gminy Istebna, której przewodniczył



wójt Stanisław Legierski oraz litewskiej Gminy Pagėgiai, reprezentowanej przez mera Vaidasasa Bendaravičiusa i wicemer Ligytę Kazlauskienė.

Na scenie wystąpiły zespoły: Gosposie, Kalina, Orneccianie, Legenda, Pomerania, Anibabki, Suse, Ostródzianie, Morawa, Anty Cooltuuralni oraz Dzieci Ziemi Iławskiej.

Publiczność mogła również obejrzeć prezentację tańca „Wianeczek”, będącą efektem warsztatów przeprowadzonych dzień wcześniej wspólnie z zespołem z partnerskiej litewskiej gminy Pagėgiai. Warsztaty, które odbyły się w Gardzieniu obejmowały także plenicie wianków w ramach kultywowania tradycji Nocy Kupały.

W programie znalazły się także występy uczniów Zespołu Szkolno-Przedszkolnego w Wikielcu oraz wręczenie nagród laureatom konkursów plastycznego „Piękno mojej małej Ojczyzny” i ekologicznego „Ekostworek”.

Duże uznanie publiczności zdobył energetyczny występ Grupy Śpiewaczej „Konikowanie” z gminy Istebna, w której śpiewa i tańczy również wójt gminy Istebna, Stanisław Legierski. Finałem wydarzenia był koncert „Iława All Stars Big Band”.



Na uczestników czekały stoiska z regionalnym jadem, rękodziełem i lokalnymi wyrobami, a także gry, konkursy, animacje i atrakcje dla dzieci. Festiwal był doskonałą okazją do integracji mieszkańców, poznawania tradycji ludowych oraz umacniania

współpracy między gminami partnerskimi.

Podczas wydarzenia strażacy z OSP Stradomno przeprowadzili instruktaż pierwszej pomocy w ramach Krajowego Treningu Pierwszej Pomocy w ramach Akademii Ochrony Ludności i Obrony Cywilnej (OLiOC).

BUDOWA HALI MAGAZYNOWEJ

Gmina Iława podpisała umowę z firmą RV-Pro Roman Voitowych ze Szczecina, reprezentowaną przez pana Jerzego Śługiewicza, na realizację zadania pn. „Budowa hali magazynowej sprzętu technicznego na potrzeby re-

alizacji zadań ochrony ludności i obrony cywilnej”.

Przedmiot umowy obejmuje opracowanie dokumentacji projektowej oraz budowę podpisanej umowy wynosi 613 770 zł. Hala stanie przy GSK w Kamieniu Małym. Wykonawca zobowiązał się do realizacji inwestycji w terminie 6 miesięcy od dnia podpisania umowy.

X BIEG BEHRINGOWSKI O PUCHAR WÓJTA GMINY IŁAWA

X Bieg Behringowski o Puchar Wójta Gminy Iława przeszedł do historii! Mimo deszczowej pogody na trasie w Ławicach pojawiło się aż 185 zawodników, którzy pokazali prawdziwego ducha sportowej rywalizacji.

Dziękujemy wszystkim uczestnikom, kibicom i organizatorom za stworzenie wyjątkowej atmosfery mimo niesprzyjających warunków.

Wyniki:

- Kategoria do 6 lat
- Dziewczeta
- 1. Blanka Mazurek
- 2. Natalia Kosińska
- 3. Natalia Jagielska
- Chłopcy
- Aleksander Brach
- 2. Maksymilian Nazaruk
- 3. Antoni Cichocki
- Kategoria do 10 lat (dystans 200 m)

- Dziewczeta
- 1. Martyna Cholewińska
- Iga Maleszewska
- 3. Hanna Łapacz
- Chłopcy
- Wojciech Juszcak
- Marek Nazaruk
- Maciej Pisarczyk
- Kategoria 11-13 lat (dystans 400 m)

- Dziewczeta
- 1. Julia Kosin
- 2. Nadia Deręgowska
- 3. Malwina Włodarczyk
- Chłopcy
- Nikodem Rosiak
- Szymon Pisarczyk
- Julian Łęgowski
- Kategoria 14-17 lat (dystans 3 km)

- Dziewczeta
- Zosia Chorzelewska
- Natalia Józefowicz
- Wiktoria Skorupska
- Chłopcy
- Maciej Jastrzębski
- Szczepan Solis
- Kacper Klach
- Kategoria OPEN od 18 lat (dystans 8 km)

- Kobiety
- 1. Tatiana Lewandowska
- 2. Magdalena Sobczyńska-Ideczak
- 3. Katarzyna Zabłotna
- Mężczyźni
- Mariusz Dembowski
- Marcin Wyrostkiewicz
- Damian Czarnowski
- Wyróżnienia specjalne
- Najstarszy uczestnik biegu: Mirosław Kaniecki

- Najmłodsza uczestniczka biegu: Nel Rucińska
- Najlepsza biegaczka z Gminy Iława: Katarzyna Zabłotna
- Najlepszy biegacz z Gminy Iława: Damian Czarnowski

Gratulujemy wszystkim uczestnikom i zwycięzcom X Biegu Behringowskiego!

Dziękujemy kadrze ze Szkoły Podstawowej w Gromotach i strażakom z OSP Ławice za pomoc w organizacji biegu.

ZAPRASZAMY NA WYDARZENIA W GMINIE IŁAWA

- 4 lipca Fiasta Trzech Sołectw (Gulb, Laseczno, Mózgowo) w Mózgowie
- 11 lipca, Ząbrowiada w Ząbrowie
- 17-18 lipca Festiwal Nad Jeziorakiem w Siemianach
- 25 lipca Stachuriada w Siemianach





Gdyby nie kolej i gdyby nie kolejarze, Iława nie byłaby dziś tym samym miastem

Gdy w kwietniu 1945 roku w Iławie pojawili się pierwsi polscy kolejarze, w mieście wciąż rządził radziecki komendant wojskowy. Iława nie była w tym czasie bezpiecznym miastem. Mikołaj Czerny wspominał, że jeszcze kilka miesięcy później Rosjanie „włóczyli się jak szarańcza po mieście całą gromadą, mieli pepesze wyładowane amunicją i strzelali bez opamiętania”. Niebezpiecznie było też w okolicach dworca i obiektów kolejowych – także za sprawą szabrowników. Mimo to kolejarze z miejsca przystąpili do odbudowy zniszczonej infrastruktury. Pracowali w niezwykle trudnych warunkach – po to, by jak najszybciej udrożnić szlak kolejowy i umożliwić ruch pociągów repatriacyjnych i przesiedleńczych, a tym samym stworzyć warunki do osiedlania się w Iławie.

Wszystko zaczęło się 1 marca 1945 roku. Tego dnia w Białymstoku, gdzie funkcjonowało Biuro Pełnomocnika Rządu na Prusy Wschodnie, odbyło się spotkanie polskich urzędników, niezwykle ważne z punktu widzenia tego, co miało dziać się na obszarze Prus Wschodnich w kolejnych miesiącach. Polacy dyskutowali o przejeździe i zasiedleniu tych terenów, organizacji administracji, poczty, przemysłu, ochrony zdrowia, ale przede wszystkim o sprawach kolei. Henryk Olejniczak, jeden z urzędników odpowiedzialnych za budowę aparatu państwowego na terenie Prus Wschodnich poinformował zebranych, że w połowie lutego do Olsztyna wysłano pierwsze grupy polskich kolejarzy z zadaniem stopniowego uruchamiania linii kolejowej w kierunku Torunia.

Polscy kolejarze rzeczywiście pojawili się w Olsztynie, już 19 lutego 1945 roku, łącznie było to 60 osób. To ważna data w historii miasta. Do Iławy pierwsza grupa kolejarzy dotarła kilka tygodni później, na początku kwietnia. Początkowo było to zaledwie kilkanaście osób, głównie z centralnej Polski. Wśród nich byli Feliks Cieszyński, Seweryn Piwowar-



Zdjęcie iławskich kolejarzy z 23 marca 1949 roku. W środkowym rzędzie, czwarty od lewej mój pradziadek Antoni Ostrowski

czyk, Józef Trykacz, Stefan Sadura i Antoni Ostrowski – mój pradziadek. Z każdym tygodniem do grupy pionierów dołączali jednak kolejni.

Ich zadanie nie było łatwe. W czasie, gdy Armia Czerwona wraz z szabrownikami płaćdowała i paliła Iławę, kolejarze przystąpili do odbudowy węzła. Zaczęli od zupełnych podstaw – od usunięcia gruzów. Choć brakowało materiałów, narzędzi i maszyn, w krótkim czasie udało im się wyremontować część zdewastowanych linii, uszkodzonych rozjazdów i urządzeń trakcyjnych, a także uporządkować i oczyszczyć teren dworca i parowozowni. Chodziło o to, by po linii kolejowej Olsztyn-Iława-Toruń mogło poruszać się jak najwięcej pociągów wojskowych. Ale polscy kolejarze doskonale wiedzieli, że im szybciej uda im się zwiększyć przepustowość węzła, tym szybciej dotrą do Iławy pierwsze pociągi repatriacyjne i przesiedleńcze z Polakami i tym szybciej uda się uruchomić ruch osobowy, a miasto odżyje.

Iława stała się niedługo potem jednym z najważniejszych punktów na trasach pociągów repatriacyjnych. Była punktem etapowym i stacją przeładunkową dla tzw. trasy północnej, czyli dla większości pociągów jadących od strony Białegostoku. To stamtąd na przyłączone tereny napływało najwięcej osiedleńców. Wojewódzki Inspektor Samorządowy Waclaw Gembicki, który przebywał w Iławie w listopadzie 1945 roku, zanotował, że przez „stację Iława przesuwają się setki tysięcy ludzi w różnych kierunkach”. Dla większości z nich Iława – według Gembickiego największy węzeł kolejowy w Okręgu Mazurskim i Pomorskim – była jednak tylko przystankiem w dalszej podróży.

Część z tych osób, zanim udało się im wyruszyć w dalszą podróż, spędzała w Iławie kilka lub kilkanaście dni, mając już za sobą często wielotygodniową podróż. Waclaw Gembicki tak opisał widok, który zastał przy dworcu w Iławie:

„Materiał ludzki wynędzniały, zabrudzony, zawszawiony jest osadnikiem wszelkich chorób zakaźnych. Ludzie ci przychodzą całymi partiami do miasta do Państwowego Urzędu Repatriacyjnego, do Czerwonego Krzyża po poradę lekarską, gdzie lekarz miejski stwierdza prawie we wszystkich wypadkach choroby zakaźne i kieruje do szpitala, przy którym brak łaźni i odwzsalni”.

Choroby nie były jednak jedynym problemem repatriantów. W czerwcu 1945 roku, w ramach podróży służbowej po Okręgu Mazurskim, w Iławie pojawił się Aleksander Kaczoch-Józefski, podsekretarz stanu w Ministerstwie Administracji Publicznej. W swoim sprawozdaniu napisał później: „Osiedleńcy napływają powoli do powiatów południowych. Najwięcej repatriantów i osiedleńców napływa przez węzłową stację Iławę - Deutsch Eylau, gdzie według informacji pełnomocnika, ludzie ci są przez miejscową obsługę dworca

kolejowego grabieni i krzywdzeni”. Urzędnik z Warszawy z pewnością nie miał na myśli kolejarzy, a żołnierzy radzieckich, którzy stacjonowali na dworcu i w jego okolicach.

Fakt ograbiania repatriantów przez żołnierzy Armii Czerwonej potwierdza relacja inżyniera Edmunda Kłosa, delegata Państwowego Urzędu Repatriacyjnego, który 19 maja 1945 roku przybył pieszo z Elbląga pod Iławę wraz z grupą 547 osób. Repatrianci wyruszyć mieli z iławskiego dworca w dalszą drogę pociągami. „Przybyłem pod Niemiecką Iławę – wspominał Kłosa – w odległości 4 km. od miasta zostawiłem kolumnę, a sam pojechałem w przygotowanym spisie do komendy Milicji Obywatelskiej, by uzyskać przepustki grupowe na poszczególne województwa”.

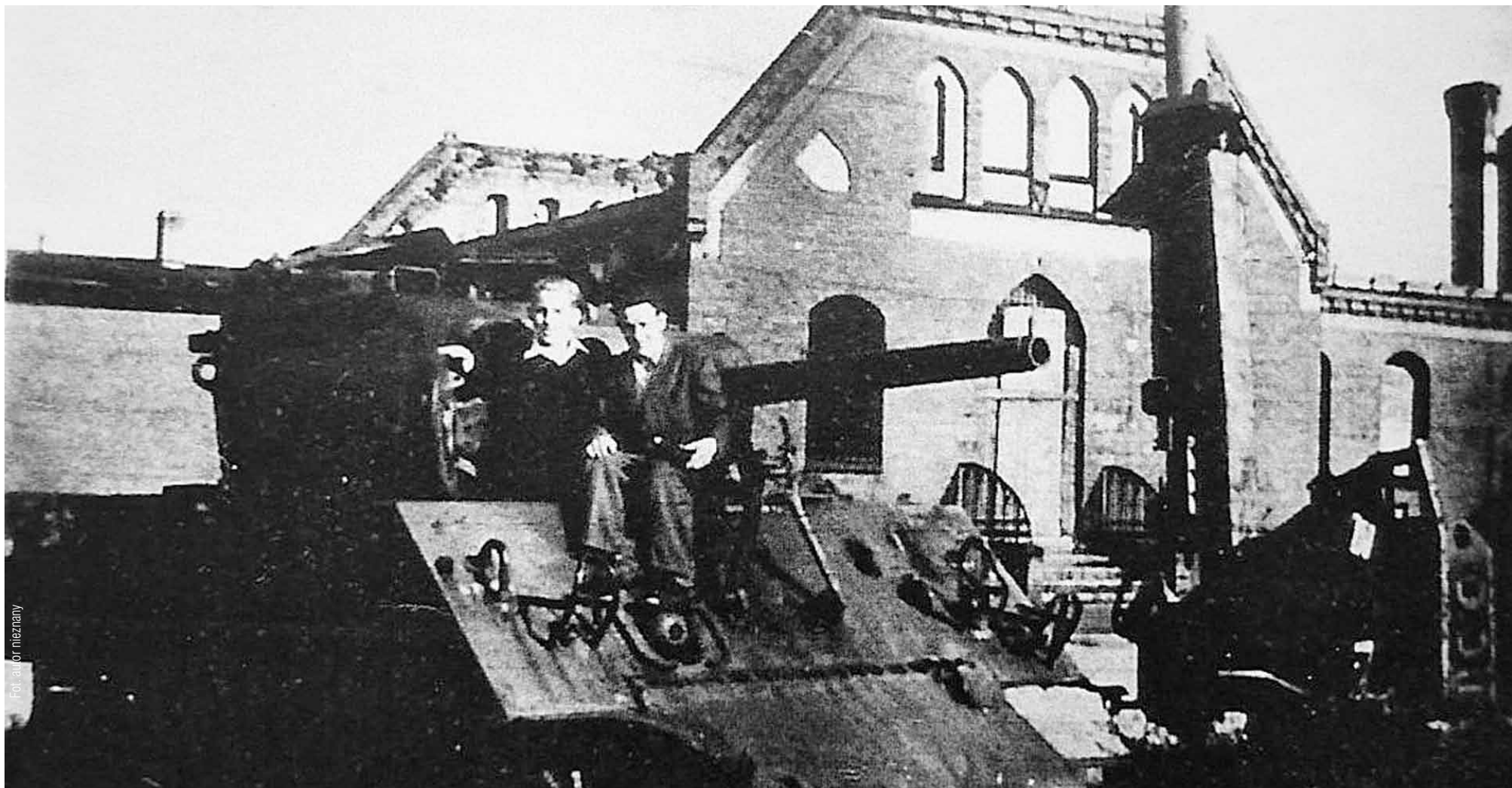
Jak wielkie było zdziwienie Edmunda Kłosa, gdy komendant milicji, zamiast pomóc Polakom, pospieszył do miejscowych władz sowieckich. Rosjanie nakazali mu dopro-

wadzenie repatriantów do Iławy. W mieście, żołnierze Armii Czerwonej wraz z NKWD, dokonali rewizji Polaków, konfiskując część ich majątku.

Podobny los spotykał Niemców, którzy opuszczali Iławę i okolice. Hans von Lehndorf, niemiecki lekarz, który w maju 1947 roku trafił do Iławy, by stąd odjechać do Niemiec, wspominał w „Dziennikach z Prus Wschodnich”: „Trzy dni czekamy na transport. Mają nas docześć do pociągu, który przybędzie z Allensteinu. Właściwie nie wolno nam opuszczać obozu, ale milicjanci stale zabierają mnie do swych rodzin. W obozie nieoczekiwanie dostajemy dwa razy dziennie zupę, a pożegnalny rabunek przebiega stosunkowo bezboleśnie”.

Do obsłużenia tak dużego ruchu pociągów wojskowych ze sprzętem i żołnierzami Armii Czerwonej, repatriacyjnych z Polakami ze wschodu i przesiedleńczych z Niemcami i jeńcami niemieckimi, potrzeba było odpowiedniej ilości kolejarzy. Waclaw Gembicki odnotował w swoim raporcie z pobytu w Iławie, że na węzle kolejowym pod koniec 1945 roku zatrudnionych było aż 1800 kolejarzy. Te nieprawdopodobne wręcz dane znajdują swoje potwierdzenie, przynajmniej w części, we wspomnieniach toruńskiego kolejarza Alojzego Liegmanna, którego w 1947 roku skierowano do pracy w Iławie.

Życie jego i setek innych kolejarzy spoza Iławy koncentrowało się nie w mieście, gdzie nie było wystarczającej ilości mieszkań – wielokrotnie wspominało o tym w tym na sesjach Miejskiej Rady Narodowej, a na terenie dawnego obozu dla jeńców niemieckich przy dzisiejszej ulicy Kolejowej.



Zniszczone pojazdy przed nadpalonym budynkiem dworca w Iławie

„Zgłosiłem się w Iławie u naczelnika parowozowni Stefana Sadury – pisał Liegmanna w swoich wspomnieniach „Szlaki pomorskich kolejarzy” – urzędował on w parowozowni, bo budynek administracyjny był spalony. Całe życie pozasłużbowe koncentrowało się w barakach zbudowanych w czasie okupacji. W nich kolejarze mieli swoje kwatery. Umeblowanie, tj. stoły, szafki, łóżka - drużyny parowozowe przeniosły z rozbitych domów. Pokój, do którego mnie przydzielono, miał dwa łóżka drewniane i cztery żelazne, stół i trzy krzesła. Załoga pochodzi z terenu całej Polski: z Wilna, Krakowa, Lwowa, bliższych i dalszych węzłów kolejowych”.

Z tamtego czasu pochodzi plan osiedla kolejarzy, wyrysowany w 1948 roku. Miejsce to musiało sprawiać wrażenie małego miasta. Początkowo przebywał w nim więcej osób, niż wynosiła liczba mieszkańców Iławy. To było ważne zaplecze dla odradzającej się Iławy. To kolejarze – jak wspominał Alojzy Liegmanna – zorganizowali w 1948 roku pierwszą zabawę taneczną w mieście, ale też dzięki ich pracy i za-

angażowaniu przeniesiono siedzibę powiatu z Susza do Iławy.

Z czasem, gdy oddawano do użytku kolejne domy na terenie miasta, kolejarze, którzy osiadali na stałe w Iławie, zajmowali kwatery w mieście. Wciąż jednak byli zgodną i zżyłą grupą. Samodzielność iławskich kolejarzy, szacunek, jakim darzeni byli wśród mieszkańców, zwróciły uwagę partii.

30 września 1949 roku tow. Obrzydowski na posiedzeniu plenarnym Komitetu Powiatowego PZPR w Iławie powiedział, że kolejarze sięją propagandę wroga i nie są aktywni. Zresztą posiedzenie to zakończyło się spisaniem i ogłoszeniem rezolucji, w którym członkowie komitetu powiatowego PZPR w Iławie postanowili „wzmoczyć czujność klasową w walce z wrogimi siłami imperializmu”.

Warto dodać, że cały węzeł kolejowy był pod czujną obserwacją polskich organów bezpieczeństwa państwa. Ale nie tylko ich. W połowie stycznia 2017 roku amerykańska Centralna Agencja Wywiadowcza – CIA, odtajniła blisko 13 milionów dokumentów z okresu zimnej wojny. Wśród nich znalazła się notatka z 20 kwietnia 1949 roku z danymi o transporcie przez Iławę 60 radzieckich samochodów z żołnierzami „noszącymi na ramieniu czarne opaski”. To jednak nie wszystko. W kolejnych notatkach znaleźć można wykaz infrastruktury kolejowej, a nawet informacje o przejazdach przez iławski węzeł radzieckich transportów wojskowych. Zainteresowanie amerykańskiego wywiadu Iławą świadczy o strategicznej roli węzła w okresie powojennym.

Powróćmy jednak do kolejarzy. W domowych archiwach iławian zachowały się fotografie, dokumentujące ich prace. Na wielu z nich widać dworzec, jego okolice i parowozownię. Uwagę zwracają zniszczone pojazdy wojskowe i czołgi, które zwożono do Iławy i ustawiano przy dzisiejszej ulicy Dworcowej a także na części placu przed dworcem.

W sierpniu 2019 roku odnalazłem w Archiwum Państwowym w Olsztynie informację, że plac ten miał już wcześniej swoją nazwę, przynajmniej przez pewien czas. 23 maja 1947 roku radni Miejskiej Rady Narodowej jednogłośnie zdecydowali o nadaniu temu miejscu nazwy „Plac im. generała Władysława Sikorskiego”, jednak nawet najstarsi mieszkańcy Iławy nie pamiętają, by nazwa ta – zapewne dlatego, że gen. Władysław Sikorski w okresie PRL był postacią spychaną na margines historii – była powszechnie używana.

Przez kolejne dziesięciolecia miejsce to było po prostu „Placem przed dworcem” lub „Parkiem przy dworcu”. Aż do 24 czerwca 2019 roku, kiedy Rada Miejska w Iławie, między innymi na mój wniosek, niemal jednogłośnie podjęła uchwałę w sprawie nadania placowi przed dworcem nazwy „Plac Iławskich Kolejarzy”. W uzasadnieniu do projektu uchwały napisałem wtedy: „W listopadzie 2018 roku rozpoczęła się realizacja zadania «Utworzenie węzła integracyjnego transportu miejskiego z innymi systemami transportu zbiorowego

w Iławie» W związku z tym ze strony części radnych Rady Miejskiej w Iławie – jako wyraz docenienia dawnej, obecnej i przyszłej roli kolei w gospodarczym i społecznym rozwoju Iławy, a przede wszystkim jako wyraz hołdu dla wielu pokoleń kolejarzy iławskiego węzła kolejowego, w uznaniu wkładu w odbudowę Iławy i służebnej roli względem całej iławskiej społeczności po 1945 roku aż do dnia dzisiejszego – pojawił się wniosek, by plac pomiędzy ulicami Dworcową, Żeromskiego i Broniewskiego nazwany został Placem Iławskich Kolejarzy”.

To jednak nie koniec tej historii. W trakcie realizacji inwestycji, o której napisałem w uzasadnieniu projektu uchwały, niedługo potem odkryto kapsułę czasu z aktem erekcyjnym z 12 września 1970 roku. Umieszczono go w mosiężnej tubie pod głazem pamiątkowym, który stał przed dworcem. Napisano w nim: „My, kolejarze węzła PKP Iława postanawiamy w 25 rocznicę powrotu Ziemi Iławskiej do Macierzy dla uczczenia tych, którzy pod panowaniem niemieckim zachowali polskość i mowę ojczystą i o polskość tych ziem walczyli nie szczę-

dząc sił życia - ustawić przed dworcem PKP głaz pamiątkowy. Czynem tym składamy hołd wszystkim, którzy godną postawą i przykładem dokumentowali polskość tej ziemi, nawet w okresie wielkiego terroru niemieckiego”. I fragment w mojej ocenie najważniejszy: „Kamień ten stawiamy również na pamiątkę tych kolejarzy, którzy po wojnie 1939-1945, po wyzwoleniu Iławy, przystąpili do odbudowy zniszczonego węzła i miasta. Iława, Dzień Kolejarza - 12 września 1970 roku”.

Akt erekcyjny z 1970 roku ponownie trafił do mosiężnej tuby – tym razem z listem do przyszłych pokoleń, który i ja miałem zaszczyt podpisać. Oba dokumenty zostały zabezpieczone i zakopane w nieznanym miejscu pod głazem pamiątkowym, który ustawiony został w dolnej części placu.

Historia iławskiego węzła kolejowego po 1945 roku łośmy pierwszych polskich kolejarzy to materiał na niejedną książkę. Ale nawet dziś, wiedząc tyle, ile już wiemy, można z pełną odpowiedzialnością powiedzieć: gdyby nie kolej i gdyby nie kolejarze, Iława nie byłaby dziś tym samym miastem...

Michał Młotek

z okazji 100-lecia PKP i 200-lecia kolei



SUSZ

WIADOMOŚCI Z GMINY SUSZ



SUSZ

ENERGA SUSZ TRIATHLON 2026

SUSZ TRIATHLON 1991-2026. 35 LAT NAPEDZANYCH PASJĄ



ENERGA SUSZ TRIATHLON 2026



SOBOTA - 27.06.2026

- 7:30 ROZGRZEWKA W WODZIE - DYSTANS ŚREDNI
- 8:00 **START** DYSTANS ŚREDNI 1,9KM - 90KM - 21KM
- 9:30 **START** AQUATHLON - DZIECI 7-8 LAT
- 9:45 **START** AQUATHLON - DZIECI 9-10 LAT
- 11:00 **DEKORACJA** - AQUATHLON - DZIECI
- 14:15 ROZGRZEWKA W WODZIE - MP AQUATHLON - KAT. ŻAK
- 14:30 UROCZYSTE OTWARCIE MISTRZOSTW POLSKI - SUSZ TRIATHLON 2026
- 15:00 **START** MP AQUATHLON - ŻAK - DZIEWCZĘTA
- 15:20 **START** MP AQUATHLON - ŻAK - CHŁOPCY
- 15:40 **START** MP AQUATHLON - MŁODZIK - DZIEWCZĘTA
- 16:05 **START** MP AQUATHLON - MŁODZIK - CHŁOPCY
- 16:30 **START** MP AQUATHLON - JUNIOR MŁODSZY - DZIEWCZĘTA
- 17:00 **START** MP AQUATHLON - JUNIOR MŁODSZY - CHŁOPCY
- 17:30 **START** MP AQUATHLON - AGE GROUP - K + M
- 18:00 **DEKORACJA** MP AQUATHLON, GRAND PRIX W AQUATHLONIE, DYSTANS ŚREDNI
- 20:00 **ODSLONIĘCIE** TABLICY W ALEI SUSKIEGO TRIATHLONU

20:15 KONCERT REGGAESIDE

21:45 KONCERT MARIKA

NIEDZIELA - 28.06.2026

- 7:30 ROZGRZEWKA W WODZIE MP SPRINT AG + MP SPRINT AQUABIKE
- 8:00 **START** MISTRZOSTWA POLSKI SPRINT AGE GROUP
MISTRZOSTWA POLSKI W AQUABIKE
MISTRZOSTWA O PUCHAR DOWÓDCY GENERALNEGO RSZ
- 10:30 ROZGRZEWKA W WODZIE - PP SUPERSPRINT - KAT. MŁODZIK - K
- 11:00 **START** PP SUPERSPRINT - KAT. MŁODZIK - K
- 11:50 **START** PP SUPERSPRINT - KAT. MŁODZIK - M
- 12:30 **DEKORACJA** - MP SRINT AG, MP SPRINT AQUABIKE, PUCHAR DOWÓDCY RSZ
- 14:15 **START** PP SUPERSPRINT - KAT. JUNIOR MŁ. - K
- 15:00 **START** PP SUPERSPRINT - KAT. JUNIOR MŁ. - M
- 16:00 **START** MP SPRINT ELITA/U23/JUNIOR - M
- 17:15 **START** MP SPRINT ELITA/U23/JUNIOR - K
- 18:30 **DEKORACJA** - PP SUPERSPRINT + MP SPRINT ELITA/U23/JUNIOR
- 19:30 UROCZYSTE ZAKOŃCZENIE ZAWODÓW SUSZ TRIATHLON 2026

REGGAESIDE

27/06/2026 GODZ. 20:15

SUSZ TRIATHLON MISTRZOWSKI TRIATHLON #SUSZTOTRADYCJA

MARIKA

27/06/2026 GODZ. 21:45

SPONSOR TYTULARNY:



ORGANIZATOR:



PATRONAT MEDIALNY:



SPONSORZY:



PATRONAT HONOROWY:





Gminny Dzień Dziecka w Zalewie



29 maja 2026 r. przy Scenie Letniej nad jeziorem Ewingi w Zalewie odbył się Gminny Dzień Dziecka, który zgromadził bardzo liczne grono dzieci, rodziców, opiekunów, nauczycieli, dziadków oraz gości. Uroczystego rozpoczęcia dokonali Burmistrza Zalewa Pan Piotr Pietrasik, Zastępca Burmistrza Pan Artur Gromko, Dyrektor Miejsko-Gminnego Centrum Kultury w Zalewie, Pani Ilona Kupczyńska oraz Kierownik Miejsko-Gminnej Biblioteki Publicznej Pani Edyta Subotowicz.

Na uczestników czekało mnóstwo atrakcji przygotowanych specjalnie z myślą o najmłodszych. Dzieci mogły podziwiać występy i sztuczki cyrkowe, brać udział w zabawach prowadzonych przez animatorów oraz korzystać z koła fortuny. Dużym zainteresowaniem cieszyły się kolorowe warkoczyki, zakręcone baloniki, tatuaże, przypinki oraz gry planszowe XXL. Nie zabrakło również torów przeszkód, baniek mydlanych, dmuchańców, gry w darta, foto-budki oraz spotkań

z wielkimi maskotkami: Labubu, Stitchem i Misiem Pandą. Strażacy z OSP Zalewo przygotowali widowiskowe Piana Party, które dostarczyły dzieciom mnóstwo radości. Ciekawą propozycją była także edukacja przez zabawę prowadzona przez przedstawicieli Zespołu Parków Krajobrazowych Pojezierza Iławskiego i Wzgórz Dylewskich w Jerzwałdzie oraz pracowników Miejsko-Gminnej Biblioteki w Zalewie.



Dziękujemy wszystkim którzy przyczynili się do organizacji tego przedsięwzięcia.

Gminne Zawody Sportowo – Pożarnicze



13 czerwca 2026 r. w Zalewie odbyły się Gminne Zawody Sportowo-Pożarnicze, w których udział wzięło 6 drużyn OSP z terenu Gminy Zalewo oraz 3 drużyny Młodzieżowych Drużyn Pożarniczych. Wydarzenie było doskonałą okazją do sportowej rywalizacji, sprawdzenia umiejętności strażackich oraz integracji drużyn i druhen z naszej gminy.

Klasyfikacja końcowa

przedstawia się następująco:

1. OSP DOBRZYKI
2. OSP ZALEWO
3. OSP WIELOWIEŚ
4. OSP BORECZNO
5. OSP JERZWAŁD
6. OSP JANIKI WIELKIE

Podczas uroczystego podsumowania zawodów Prezes Zarządu Oddziału Gminnego druh Piotr Pietrasik wręczył odznaczenia „Za Zasługi dla Pożarnictwa” oraz odznaki za wysługę lat, będące wyrazem uznania za wieloletnią służbę, zaangażowanie i pracę na rzecz ochrony przeciwpożarowej. Serdecznie gratulujemy wszystkim uczestnikom osiągniętych wyników, a odznaczonym druhom i druhen składamy wyrazy szacunku i podziękowania za ich oddanie oraz służbę na rzecz lokalnej społeczności. Dziękujemy organizatorom, sędziom oraz wszystkim osobom zaangażowanym w przygotowanie i przeprowadzenie zawodów.

Spotkanie integracyjne w ramach XXVIII Warmińsko - Mazurskich Dni Rodziny



10 czerwca 2026 r. w Ekomarinie w Zalewie odbyło się spotkanie integracyjne zorganizowane przez Miejski Ośrodek Pomocy Społecznej w Zalewie oraz Świetlicę Terapeutyczną dla Osób Niepełnosprawnych „Tęcza” w ramach XXVIII Warmińsko-Mazurskich Dni Rodziny. Hasło wydarzenia – „Rozmowa kluczem do szczęścia rodziny” – doskonale oddało jego atmosferę. Spotkanie otworzyła kierownik MOPS w Zalewie, Jolanta Skrzypiec, a swoją obecnością zaszczylił je Burmistrz Zalewa Piotr Pietrasik. W wydarzeniu uczestniczyli podopieczni świetlicy „Tęcza” wraz z ro-

dzinami, seniorki z Gminy Zalewo oraz pracownicy Miejsko-Gminnego Centrum Kultury. Na uczestników czekały liczne atrakcje: wspólne grillowanie, zabawy przy muzyce oraz animacje przygotowane przez Tęczową Krainę. Spotkanie przebiegło w serdecznej i radosnej atmosferze, w serdecznej i radosnej atmosferze, pełnej rozmów, uśmiechów i wspólnej zabawy.

Dziękujemy wszystkim za obecność i wspólnie spędzony czas. Takie wydarzenia pokazują, jak ważna jest rozmowa w budowaniu relacji i wzmacnianiu więzi rodzinnych.

XVII Dziecięcy Festiwal „Przedzskolada” oraz X Edycja Konkursu Bajkowa Mała Miss i Bajkowy Mały Mister

12 czerwca 2026 roku w Miejsko-Gminnym Centrum Kultury w Zalewie odbyła się XVII edycja Dziecięcego Festiwalu „Przedzskolada” oraz jubileuszowa X edycja konkursu „Bajkowa Mała Miss i Bajkowy Mały Mister”. Uroczystego otwarcia wydarzenia dokonali Dyrektor M-GCK w Zalewie, Pani Ilona Kupczyńska, oraz Burmistrz Zalewa, Pan Piotr Pietrasik, którzy serdecznie powitali wszystkich zgromadzonych gości, nauczycieli, opiekunów, rodziców oraz młodych artystów. Podczas tegorocznej edycji na scenie zaprezentowało się osiem dziecięcych zespołów wokально-tanecznych, zachwycając publiczność swoją energią, talentem i radością występowania. Nie zabrakło również emocji związanych z konkursem „Bajkowa Mała Miss i Bajkowy Mały Mister”, którego uczestnicy zachwycili jury pięknymi strojami, kreatywnością oraz doskonałą autoprezentacją. Jak co roku, organizatorzy zadbali o to, aby każde dziecko poczuło się wyjątkowo. Wszystkie zespoły uczestniczące w „Przedzskoladzie” otrzymały pamiątkowe



statuetki oraz przypinki jako wyraz uznania i podziękowania za udział w festiwalu. Serdecznie gratulujemy wszystkim uczestnikom, laureatom oraz ich opiekunom. Dziękujemy dzieciom

za wspaniałe występy i odwagę sceniczną, nauczycielom oraz wychowawcom za ogromne zaangażowanie w przygotowanie młodych artystów, a rodzicom za nieocenione wsparcie.



Agata Barwińska odstąpiła swoją tablicę pamiątkową w Alei Żeglarskiej Portu Śródlądowego w Iławie!

Poniedziałek 8 czerwca w powiatowym Porcie Śródlądowym w Iławie nastąpiło uroczyste odsłonięcie kolejnej tablicy pamiątkowej w Alei Żeglarskiej. Do grona wyróżnionych dołączyła Agata Barwińska – jedna z najlepszych żeglarzek świata w olimpijskiej klasie ILCA 6 (dawniej Laser Radial), reprezentantka Polski na letnich Igrzyskach Olimpijskich w Paryżu, inspiracja dla młodych adeptów żeglarstwa.

Uznając wagę dorobku sportowego Agaty Barwińskiej, Zarząd Powiatu Iławskiego przyjął, w dniu 26 sierpnia 2025 roku, uchwałę w sprawie umieszczenia tablicy pamiątkowej w Alei Żeglarskiej na terenie Portu Śródlądowego w Iławie. Decyzja ta stanowi symboliczne podziękowanie za dotychczasowe sukcesy oraz trwałe upamiętnienie osoby, która stała się wzorem dla młodych sportowców i ambasadorką żeglarskich tradycji naszego regionu. Spotkanie i odsłonięcie tablicy pamiątkowej w Porcie Śródlądowym było zatem nie tylko okazją do uhonorowania wybitnej zawodniczki, ale również świętem całej społeczności żeglarskiej, która od pokoleń tworzy wyjątkowy charakter Krainy Jezioraka.

Agata zaczynała swoją przygodę z żaglami na optymistkach w naszej w bazie żeglarskiej, przy ul. Chodkiewicza w Iławie właśnie. Dziś w tym miejscu znajduje się piękna, nowoczesna marina pn. Port Śródlądowy w Iławie. Agata Barwińska stała się w tym czasie żeglarzką światowego formatu! Uroczystość odsłonięcia tablicy na jej cześć,



Fot. www.powiat-ilawski.pl (M. Rogatly)

była wyrazem uznania dla jej wyjątkowych osiągnięć sportowych, talentu i ciężkiej pracy oraz podziękowaniem za reprezentowanie Powiatu Iławskiego oraz Polski na najważniejszych żeglarskich arenach świata.

Agata Barwińska od kilkunastu lat reprezentuje MOS SSW Iława, który od 1999 r. prowadzony jest przez samorząd Powiatu Iławskiego. Słynny Międzyszkolny Ośrodek Sportowy od lat szkoli i wychowuje młodych pasjonatów żeglarstwa, tworząc środowisko, w którym dojrzewają przyszli mistrzowie. To dzięki zaangażowa-



Starosta z odznaczeniem „ZASŁUŻONY DLA SAMORZĄDU TERYTORIALNEGO”

Starosta Powiatu Iławskiego Bartosz Bielawski otrzymał Odznakę Honorową Ministra Spraw Wewnętrznych i Administracji Marcina Kierwińskiego „Zasłużony dla Samorządu Terytorialnego”.

Wyróżnienie zostało wręczone 27 maja podczas obchodów Dnia Samorządu Terytorialnego i stanowi wyraz uznania dla działalno-

ści na rzecz samorządu oraz lokalnych wspólnot.

- Otrzymanie tego odznaczenia to dla mnie ogromny zaszczyt i ważny moment. Traktuję je przede wszystkim jako wyraz uznania dla codziennej pracy, współpracy i zaangażowania wielu osób działających na rzecz mieszkańców oraz rozwoju Powiatu Iławskiego - podkreśla Bartosz Bielawski. Serdecznie gratulujemy!



niu trenerów i determinacji młodych żeglarzy, wyrastają na zawodników osiągających sukcesy.

Agata jako dziecko uczęszczała do klasy żeglarskiej w Samorządowej Szkole Podstawowej nr 3 w Iławie, pływając w klasie Optimist.

Do najważniejszych osiągnięć Agaty Barwińskiej należą:

Srebrny medal Mistrzostw Świata (2025 i 2021)

Srebrny medal Mistrzostw Europy (2025)

Brązowy Medal Mistrzostw Europy (2020)

Złoty medal w klasie ILCA 6 podczas inauguracyjnego finału Sailing Grand Slam w holenderskim Almere (wrzesień 2025 rok).

Wielokrotna medalistka mistrzostw Polski

Reprezentantka Polski na Letnich Igrzyskach Olimpijskich w Paryżu (2024)

- To wyjątkowe wydarzenie, jakim jest odsłonięcie tablicy pamiątkowej, podkreśla, jak dumni jesteśmy z naszych mistrzów - mówi Bartosz Bielawski, starosta Powiatu Iławskiego. - Było mi niezmiernie miło gościć w naszym Porcie Śródlądowym Agatę, jej najbliższą rodzinę i trenerów oraz wszystkich, którzy przyszli, by uczestniczyć w uroczystości. - Niech ta tablica będzie symbolem naszej wdzięczności a także inspiracją dla młodych żeglarzy.

Już po odsłonięciu tablicy pamiątkowej Agata zwróciła się natomiast do młodzieży, zwracając im uwagę, w jak pięknym i atrakcyjnym sportowo mieście mieszkają. Wspomniała, że jako uczennica iławskiego liceum przy

ARCHIWALNE ZDJĘCIA Z OTWARCIA PORTU ŚRÓDLĄDOWEGO W IŁAWIE, 2015 R.



W 2015 r. to właśnie Agata dokonała symbolicznego otwarcia Portu, wciągając banderę Powiatu Iławskiego na maszt



ul. Sienkiewicza, prosto ze szkoły biegła na przystań żeby popływać.

- Mam nadzieje, że moje dotychczasowe osiągnięcia nakłonią młodych ludzi do sięgnięcia po marzenia - mówiła Agata Barwińska. - Namawiam ich, aby korzystali z możliwości jakie mają dosłownie w zasięgu wzroku - piękne jezioro i to w samym centrum miasta. Niech próbują swoich siła

na optymistkach, potem może na większych łódkach, może na laserze lub na innych klasach. Obyśmy mieli więcej okazji do świętowania i odsłaniania kolejnych tabliczek pamiątkowych w Alei Żeglarskiej w Porcie Iława.

Przypomnijmy, że Aleja Żeglarska w Porcie Śródlądowym w Iławie istnieje od 2015 roku. Jak wspomina jej pomysłodawca Michał Mło-

tek, który w tamtym czasie był odpowiedzialny za budowę oferty portu, powstała ona, by oddać hołd osobom, które przyczyniły się do rozwoju żeglarstwa nad Jeziorakiem.

- Kiedy w 2015 roku finalizowaliśmy budowę portu, moim zadaniem było technicznie w to miejsce życia - wspomina. - Szukaliśmy akcentów, które wyróżniłyby nas na mapie regionu. Stąd zro-

dził się pomysł na utworzenie Informacji Turystycznej dla wodniaków, Żeglarskiej Izby Pamięci oraz Alei Żeglarskiej. Ta ostatnia okazała się strzałem w dziesiątkę. Dziś to nie tylko przestrzeń związane z Jeziorakiem, ale przede wszystkim atrakcja turystyczna i wizytówka naszego portu.

Tablica Agaty Barwińskiej jest 11 z kolei. Na

przestrzeni ostatnich lat uhonorowano już osoby zasłużone dla żeglarstwa, turystyki wodnej i aktywnego wypoczynku nad Jeziorakiem. A są nimi: Antonii Gierszewski, Marian Skubij, kpt. Tomasz Lewandowski, Stefan Puchniarz, Zbigniew Nie-nacki, Zdzisław Jaworski, Jerzy Kubaszewski, Halina i Zygmunt Marciniak i Józef Kochanowski.



Dawno, dawno, dawno temu...

Dawno, dawno, dawno, a nawet bardzo dawno temu, bo 11 tysięcy 700 lat, 2 miesiące i 5 dni o godzinie 4.35 rano, zalegający nasze tereny lodowiec powziął niezwykle ważną decyzję i postanowił wycofać się tam skąd przybył, czyli na daleką północ.

S kąd o tym wiem? Otóż przyśnił mi się mój pra, pra, pra (tu bardzo dużo „pra”) dziadek, który w okolicy czoła lodowca polował na lisy polarne, których futrami postanowił obdarować dziewczynę z sąsiedniej grupy łowców - koczowników, aby zaskarbić sobie jej przychylność. W tamtych czasach jeszcze nie było ekologów, którzy kontestowaliby futrzany przyodziewek. Co do czasu tego wydarzenia trzeba przyjąć pewną tolerancję, wszak nie było wtedy precyzyjnych chronometrów, niemniej faktem jest, że ostatni, czwarty z głównych zlodowaceń (glacjałów), które wystąpiły w czasie epoki lodowcowej (plejstocenu), zwane zlodowaczeniem północnopolskim (zwane też zlodowaczeniem Wisły lub bałtyckim) zalegał nasze tereny.

Pamiętką po nim są liczne jeziora i cieki wodne. Również łąki i pastwiska to dawne płytkie jeziora, które przez wieki uległy, często - przy pomocy człowieka, łądowaceni. W trakcie swojej drogi powrotnej, od czoła lodowca odłamała się duża bryła lodu i została w piaszczystym podłożu. Tak właśnie powstało naj-



Jezioro Jasne – olej na płótnie w wykonaniu autora

czystsze w północnej Polsce jezioro Jasne, na starych mapach zwane Hell See lub Klar See, co w przybliżeniu oznacza mniej więcej to samo, które znajduje się wśród lasów Nadleśnictwa Susz, Leśnictwa Bukownica, nieopodal wsi Jeziornia w pobliżu Siemian. Powierzchnia jeziora wynosi 11,19 ha, a jego głębokość w najgłębszym miejscu sięga 19 metrów. Swoją niezwykłą przejrzystość, promienie słoneczne docierają do samego dna, zawdzięcza kwasowości wody 4,3 pH, co ogranicza życie biologiczne. Przy brzegach rośnie sit rozpięchły, bylina z rodziny sitowatych, charakterystyczna dla kwaśnego podłoża. W jeziorze żyją nie-liczne okonie odżywiające się sposobem kanibalistycznym, można spotkać również żaby. Cierpliwi mogą dostrzec niezwykle rzadką zalotkę większą, ważkę preferującą czyste

wody. Często można spotkać kaczki krzyżówki i gągoły zakładające swoje gniazda w dziuplach wykutych w starych drzewach. Oczywiście gągoły nie wykują dziupli, korzystają (nie tylko one) z dziupli wykutych przez naszego największego dzięcioła, dzięcioła czarnego. Jasne jest jeziorem oligotroficznym (z greckiego oligos - mały, skąpy, nieznaczny, trophe - pożywienie). Nieopodal znajduje się zagłębione w misie torfowej dystroficzne jezioro Luba o powierzchni 2,42 ha. Jeziora takie (zwane również sucharami), to jałowe zbiorniki wodne otoczone torfowiskami, charakteryzujące się brunatnym zabarwieniem, kwaśnym odczynem wynikającym z dużej ilości spływających do nich związków humusowych. Z powodu słabego nasłonecznienia i braku tlenu życie biologiczne jest w nich bardzo ubogie.

Natomiast niezwykle bogaty w roślinność jest teren okalający jezioro. Mnóstwo tu mchów torfowców, spotkać można owadożerną rosiczkę okrągłolistną i bogatą w witaminę C (nie tylko) żurawinę błotną. W wyniku naturalnej sukcesji pojawiają się ra-

chityczne sosny i wszędybylskie brzozy. Dokładny opis gatunków roślin poszczególnych zespołów roślinnych, opis gleb można znaleźć w Planie Ochrony Rezerwatu Przyrody „Jasne”, którego jestem współautorem. Jeziora otaczają lasy o powierzchni 92,69 ha. Znaczne ilości martwych, leżących i stojących drzew w najstarszych, ponad 160 letnich drzewostanach bukowo - sosnowych wynikają z ustanowienia tam strefy ochronnej wokół gniazda bielika. W strefach tych nie prowadzi się żadnych czynności gospodarczych. Tu trzeba nadmienić, że Nadleśnictwo Susz jest absolutnym liderem w liczbie gniazd ptaków (bielik, orlik krzykliwy, kania czarna i ruda, rybołów, bocian czarny) objętych ochroną strefową. Jest ich około 110.

Oczywiście, jak każdy unikatowy obiekt, a jezioro Jasne bez wątplenia takim jest, miejsce to obrosło w wiele lokalnych legend. Pominę baśniowe opowieści o zatopionym kościele, czy grubych sznurach wypełniających z dna jeziora, które mogą w pełni księżyca opleść nieostrożnego wędrowca i wciągnąć w wodną głębię. Bardziej realistyczna jest opowieść jak to w czasach niezbyt odległych (międzywojennych) w Siemianach istniał niewielki browar, z którego specjalnym beczkowiezem rozwożono piwo do sklepów w pobliskich wioskach. Zatrudniony w tym celu woźnica był namiętnym wręcz smakoszem piwa i wszelkie spowodowane tą zgubną przywarą ubytki w transportowanej beczce uzupełniał wodą z Jasnego. Rzecz się po jakimś czasie wydała i woźnica został dyscyplinar-

nie zwolniony z pracy a jego następca pomny wpadki poprzednika już do beczki w celach konsumpcyjnych nie zaglądał i wody z Jasnego nie dolewał. Wkrótce smakosze siemiańskiego piwa stwierdzili, że jego jakość wyraźnie się pogorszyła. Ponoć browar w Elblągu również do produkcji swojego piwa brał wodę z Jasnego. Czy jest w tym jakieś ziarenko prawdy? Trudno powiedzieć, ale brzmi prawdopodobnie.

Unikatowe walory tych jezior sprawiły, że Minister Ochrony Środowiska i Zasobów Naturalnych w dniu 1 lipca 1988 roku stosownym Zarządzeniem uznał za rezerwat przyrody po nazwę „Jasne” obszar lasu, torfowisk oraz jezior Jasne i Luba o łącznej powierzchni 106,39 ha.

W zarządzeniu tym wymienione jest kilkanaście zabronionych czynności, w tym zakaz najbardziej kuszącej kąpieli. Do jeziora Jasne można dotrzeć pieszo ścieżką dydaktyczną wzbogacaną tablicami informacyjnymi o przyrodniczych walorach lasu, uprzednio zostawiwszy samochód na parkingu tuż przy asfaltowej szosie Jerzwałd - Siemiany. Ławeczki ustawione nad brzegiem jeziora pozwolą na odpoczynek, chwilę zadumy i rozkoszowanie się unikatowym pięknem tego jeziora.

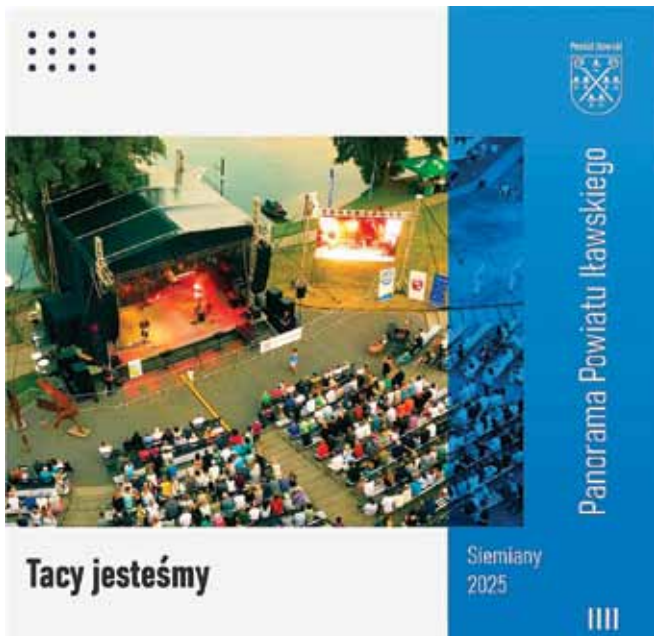
Darz bór

Stanisław Blonkowski



STANISŁAW BLONKOWSKI

(1947) emerytowany leśnik, od półwiecza związany z lasami Pojezierza Iławskiego. Swoje przyrodnicze fascynacje przedstawia w obrazach i fotografiach, którymi zilustrował albumy „Lasem zachwycenie – obiektywem i pędzlem Stanisława Blonkowskiego”, „Zielony skarbiec ziemi suskiej”, „Perty natury powiatu iławskiego”, „Zielony skarbiec Gminy Iława”, „Lasy ludziom, ludzie lasom”, „W krainie orlika krzykliwego – Nadleśnictwo Orneta”, „Z pół, łąk, jezior i lasów ziemi suskiej”, „Przyroda powiatu iławskiego”, „Susz Triathlon 25 lat. W jeziorze, przez miasto, pole i las”, „Aleje i zadrzewienia Gminy Susz”, „Nadleśnictwo Susz”. Ostatnio wydane albumy autora to „Nadleśnictwo Jamy Lasy i ludzie” oraz najnowszy „Susz – stolica polskiego triathlonu” oraz „Kolo łowieckie Stonka w Morągu z siedzibą w Zalewie, 60 lat”. Jego ilustrowane fotografiami artykuły o przyrodzie są stałą pozycją aperiodyku Skarbiec suski, tygodnika Kurier regionu iławskiego, miesięcznika Życie Powiatu Iławskiego oraz Gazety Iławskiej. Wiedzę o pięknie przyrody i jej zagrożeniach przekazuje w postaci licznych pogadanek, odczytów i wykładów w przedszkolach, szkołach i uniwersytetach trzeciego wieku. Jest współzałożycielem i honorowym członkiem Stowarzyszenia Leśników Fotografików.



Tacy jesteśmy

Siemiany 2025

Panorama Powiatu Iławskiego

Rezerwujcie niedzielę 2 sierpnia na Panoramę Powiatu!

Pamiętacie Panoramę Powiatu Iławskiego? Na pewno tak. Wydarzenie zainicjowane przez samorząd Powiatu Iławskiego odbyło się po raz pierwszy 6 lipca ubiegłego roku w Siemianach w Gminie Iława. Od początku pokazało,

że taka formuła była potrzebna. Gwiazdą wieczoru był Ray Wilson. Przez cały dzień Siemiany tętniły życiem - były występy, stoiska, lokalne smaki, rozmowy i setki mieszkańców oraz gości, którzy wspólnie stworzyli wyjątkową atmosferę.

Już 2 sierpnia otworzymy kolejny rozdział Panoramy Powiatu Iławskiego - tym razem gospodarzem wydarzenia będzie Susz. Wspólnie z Gminą Susz oraz z Suskim Ośrodkiem Kultury przygotowujemy nową odsłonę

Panoramy. Będzie muzyczna gwiazda wieczoru, ale także występ znanego kabareciarza! Szczegóły już wkrótce. Już dziś zapraszamy!

Rezerwujcie sobie niedzielę 2 sierpnia. Do zobaczenia!



Powiat Iławski realizuje projekt dotyczący Szlaku Kulturowego Kanału Elbląskiego

Powiat Iławski realizuje projekt pn. „Utworzenie stałej wystawy wraz z zagospodarowaniem turystycznym obiektu Szlaku Kulturowego Kanału Elbląskiego”, współfinansowany ze środków Unii Europejskiej w ramach Programu Fundusze Europejskie dla Warmii i Mazur 2021–2027, Priorytet 11 „Turystyka i kultura”, Działanie FEWM.11.03 „Szlaki turystyczne” (Schemat G).

Stanowi on część przedsięwzięcia strategicznego pn. „Szlak Kulturowy Kanału Elbląskiego”, wynikającego ze Strategii Rozwoju Kraju Kanału Elbląskiego na lata 2021–2030, opracowanej dla Obszaru Strategicznej Interwencji Niebieski Zachód przez Związek Gmin i Powiatów Kanału Elbląskiego i Pojezierza Iławskiego.

CEL PROJEKTU

Celem projektu jest wzmocnienie funkcji kulturalnej, edukacyjnej i turystycznej Portu Śródlądowego w Iławie poprzez rozwój nowoczesnej, atrakcyjnej i dostępnej infrastruktury służącej mieszkańcom oraz turystom. Realizacja przedsięwzięcia przyczyni się do zwiększenia atrakcyjności Szlaku Kulturowego Kanału Elbląskiego, poprawy jakości przestrzeni publicznej oraz lepszego wykorzystania poten-

cjału dziedzictwa kulturowego i turystycznego regionu.

Projekt wpisuje się w cel szczegółowy FEWM.11.03 „Wzmacnianie roli kultury i zrównoważonej turystyki w rozwoju gospodarczym, włączeniu społecznym i innowacjach społecznych”.

ZAKRES PROJEKTU

Przedsięwzięcie obejmuje modernizację i zagospodarowanie Portu Śródlądowego w Iławie jako jednego z obiektów Szlaku Kulturowego Kanału Elbląskiego.

W ramach projektu zostaną zrealizowane następujące działania:

Modernizacja infrastruktury portowej, w ramach której przeprowadzony zostanie remont mola wraz z przygotowaniem punktów widokowych. Zakres prac obejmuje między innymi wymianę zużytych elementów pomostu, częściową wymianę konstrukcji wiat, konserwację barier ochronnych oraz montaż trzech lunet widokowych, w tym jednej dostosowanej do potrzeb osób z niepełnosprawnościami. Dodatkowo powstanie lawka solarna wyposażona w stację ładowania urządzeń mobilnych.

Renowacja makiety pochylnej Oleśnica. Zakres prac obejmie jej odnowienie, modernizację systemu sterowania, wykonanie nowej obudowy, wymianę



instalacji oraz stworzenie interaktywnej mapy jeziora Jeziorak. Powstanie również podest umożliwiający komfortowe korzystanie z ekspozycji przez osoby ze szczególnymi potrzebami.

Utworzenie stałej wystawy tematycznej. W ramach tego zadania powstanie nowoczesna, stała wystawa poświęcona Szlakowi Kulturowemu Kanału Elbląskiego oraz funkcjom i znaczeniu portów wodnych w systemie Kanału Elbląskiego. W ramach projektu zaplanowano m.in. montaż plansz ekspozycyjnych na terenie portu i elementów interaktywnych, w tym mapy przestrzennej Kanału Elblą-

skiego. Ponadto w ramach projektu przewiduje się wykonanie nasadzeń, ścieżek żwirowych i utwardzonych oraz montaż kamer z modulem AI, które poprawią bezpieczeństwo i będą wspierać monitorowanie, a także zliczanie ruchu osób na terenie portu.

Oznakowanie obiektu Port Śródlądowy w Iławie zostanie oznakowany jako obiekt Szlaku Kulturowego Kanału Elbląskiego poprzez montaż tablic informacyjnych i znaków kierunkowych.

KORZYŚCI DLA MIESZKAŃCÓW I TURYSTÓW

Projekt przyczyni się do poprawy jakości infrastruktury

Projekt jest współfinansowany przez Unię Europejską ze środków Europejskiego Funduszu Rozwoju Regionalnego w ramach Programu Fundusze Europejskie dla Warmii i Mazur 2021–2027.

Wartość projektu: 2 052 139,06 zł
Wysokość wkładu z Funduszy Europejskich: 1 612 911,63 zł
Wysokość wkładu z budżetu państwa: 94 877,15 zł
Wkład własny Powiatu Iławskiego: 323 600,28 zł

tury turystyczno-kulturalnej oraz zwiększenia dostępności oferty dla mieszkańców i odwiedzających region, w tym osób z niepełnosprawnościami. Dzięki realizacji przedsięwzięcia Port Śródlądowy w Iławie stanie się nowoczesną przestrzenią edukacji, rekreacji i promocji dziedzictwa Kanału Elbląskiego.

Inwestycja wpłynie również na wzrost atrakcyjności turystycznej Iławy i regionu, rozwój lokalnej gospodarki opartej na turystyce i usługach, a także na budowanie lokalnej tożsamości i promocję dziedzictwa kulturowego. Projekt będzie sprzyjał współpracy samorządów, organizacji społecznych oraz sektora kreatywnego zaangażowanych

w rozwój Szlaku Kulturowego Kanału Elbląskiego.

ODBIORCY PROJEKTU

Z efektów realizacji projektu korzystać będą przede wszystkim mieszkańcy Iławy i Powiatu Iławskiego, turyści krajowi i zagraniczni, użytkownicy jednostek pływających, lokalni przedsiębiorcy, organizacje pozarządowe oraz instytucje publiczne zaangażowane w rozwój turystyki i kultury.

Bezpośrednim produktem projektu będzie objęcie wsparciem jednego obiektu turystyczno-kulturalnego – Portu Śródlądowego w Iławie. Zakłada się, że dzięki realizacji przedsięwzięcia liczba odwiedzających wzrośnie z 2 000 do ponad 3 300 osób rocznie.



Rzeczpospolita
Polska



Zdrowe życie, czysty zysk

Unia Europejska
Europejski Fundusz
Rozwoju Regionalnego



BLISKO DZIECKA

Tato... czasem nie wiesz, jak bardzo byłeś ważny... Kilka słów na Dzień Ojca

Ojciec często kojarzy się z siłą...

Z kimś, kto naprawi rower, przybije półkę, odprowadzi do szkoły, nauczy jeździć autem albo powie: „Dasz radę”. Z kimś, kto ma być stabilny, opanowany, zaradny. Kimś, kto „ogarnia”.

Ale prawda o ojcostwie bywa znacznie głębsza...

Bo czasem ojciec nie wie, że był ważny właśnie wtedy, kiedy po prostu był...

Kiedy siedział obok podczas choroby... Kiedy pierwszy raz puścił rękę podczas nauki jazdy na rowerze...

Kiedy odebrał ze szkoły po trudnym dniu... Kiedy nie mówił wiele, ale był obecny...

Dzieci bardzo często zapamiętują rzeczy, których ojcowie nawet nie zauważają. Jedno zdanie wypowiedziane mimochodem. Spojrzenie pełne dumy. Gest wsparcia. Moment, kiedy ktoś uwierzył w nie bardziej niż ono samo.

W gabinecie psychologicznym czasem słyszę od dorosłych ludzi: „Mój tata nigdy dużo nie mówił, ale wiedziałam, że mogę na niego liczyć.” Albo przeciwnie: „Najbardziej brakowało mi jego obecności”.

I wtedy wyraźnie widać coś

bardzo ważnego Ojciec też nie musi być idealny...

Nie musi zawsze wiedzieć, co powiedzieć... Nie musi być niezniszczalny... Nie musi mieć odpowiedzi na wszystko... Ale dziecko potrzebuje czuć, że jest widziane. Że ktoś wierzy w jego możliwości. Że ktoś mówi: „Spróbuj, jestem obok”. Że nawet kiedy świat boli, jest ktoś, kto pomoże wstać.

Dla wielu mężczyzn ojcostwo nie jest łatwe. Wielu z nich wychowało się w domach, gdzie nie mówiło się o emocjach. Gdzie miłość częściej wyrażała się pracą, obowiązkiem i troską niż słowami. A jednak dzieci

bardzo często potrafią tę miłość zobaczyć. W zmęczonych dłoniach po pracy. W próbowaniu najlepiej, jak się umiało.

Może właśnie Dzień Ojca jest dobrym momentem, żeby powiedzieć coś ważnego. „Dziękuję”. „Widzę”. „Pamiętam”. „Byłeś ważny”.

A jeśli dziś jesteś tatą może chcesz Ci powiedzieć coś, co rzadko się mówi głośno: Twoje dziecko prawdopodobnie zapamięta nie to, czy wszystko zrobiłeś idealnie. Zapamięta, czy było przy Tobie bezpieczne. Czy mogło przyjść ze strachem. Czy czuło, że ktoś w nie wierzy. Czy miało obok

człowieka, który nawet jeśli sam czasem nie wiedział, jak próbował kochać najlepiej, jak potrafił.

Z okazji Dnia Ojca wszystkim Ojcom życzę odwagi do bliskości, łagodności wobec siebie i przekonania, że czasem „wystarczająco dobry tata” to dokładnie taki tata, jakiego dziecko potrzebowało.



P.S. A jeśli temat relacji ojca i dziecka jest Ci bliski, zachęcam do sięgnięcia po moją powieść „Dzień Ojca” pełną refleksji, emocji i zatrzymania nad tym, jak wielki wpływ na nasze życie mają więzi, które nosimy w sobie przez lata.

Ewelina Woźniak – psycholog
Powiatowego Centrum Rozwoju Edukacji w Iławie,
Poradni Psychologiczno – Pedagogicznej w Iławie



Licealne czasy absolwenta „Żeromka” wierszem malowane – część 3

Antoni Gierszewski
– kilka refleksji
o tym znaczącym człowieku!

To z inicjatywy Profesora Antoniego Gierszewskiego powstała baza sportów wodnych przy Jezioraku, gdzie każdy z członków tej bazy wiele czasu poświęcał na skrobanie, szpachlowanie oraz malowanie „swojej łajby” czy też łódki, aby potem wziąć udział w biwaku czy też spływie. A czyż można zapomnieć o sportach zimowych, które także były „oczkiem w głowie” Profesora Antoniego, a o tym w strofice wiersza.

*Każdy też pragnął latem
żeglować
Chociaż nie wszystkim było
to dane
Imożna było zimą szusować
Poznawać z bliska góry
kochane.*

Były to z jednej strony piękne strony życia, zaś z drugiej strony także nasze lata „chmurne i durne”, przeto na wielką wdzięczność i pamięć zasłużył Profesor Antoni Gierszewski, który to nie tylko przekazywał nam swój świat wartości i umiłowanie sportu, ale zarazem niestrudzenie troskał się o słońce i wodę ufając, iż „ziarno prawidłowo zasiane wszędzie nawet na ugorze”. W moich wspomnieniach nie może zabraknąć tej prawdy, jak bardzo Profesor Antoni Gierszewski pragnął zaszczyścić w nas szacunek do chleba mówiąc, że nigdy nie wyrzuci się chleba, nawet gdy jest czerstwy, bo chleb jest symbolem ciężkiej pracy, przeto należy go traktować z wyjątkowym szacunkiem, co tak pięknie wyraził Cyprian Kamil Norwid w wierszu: *Moja piosnka (Do kraju tego...)*, pisząc między innymi:

*Do kraju tego, gdzie
kruszyne chleba
Podnoszą z ziemi przez
uszanowanie
Dla darów Nieba,
Tęskno mi, Panie.*

Internat przy LO w Iławie, zwany „Białym Domkiem” w tym dwupiętrowym budynku zaczął funkcjonować od



1962 roku. Także zamieszkał w nim prof. Antoni Gierszewski jako kierownik internatu.

Tenże „Biały Domek” przez cztery lata nauki w liceum był dla nas drugim domem, zaś Profesor Antoni Gierszewski był „ojcem i matką” dla każdego z nas. Owocem tej osobistej refleksji jest poniższa piosenka, jako ukłon poetycki w stronę zacnego Profesora.



Pogawędka prof. Antoniego Gierszewskiego z uczniami

Utwór poświęcony Profesorowi Antoniemu Gierszewskiemu – godnemu pamięci włodarzowi „Białego Domku” przy LO w Iławie Na tej drodze wnieznane (Słowa: Adam Żwirbła, melodia ukraińskiej pieśni: „Ridna Maty Moja”)

*Drogi Mistrzu, ja wiem, dobrą radą wspierałeś
Bym zwycięsko mógł przejść
kręty szlak chmurnych dni
Na tej drodze w nieznane,
każdy z nas, biegł przed siebie z zapalem
Aby smak życia poznać
i gorzkie z nim lżyć
Na tej drodze w nieznane,
każdy z nas, biegł przed siebie z zapalem*

*Aby poznać kuszący smak
życia i gorzkie z nim lżyć.*

*Radość tych wspólnych dni
to jak ptaszka śpiewanie
W sercach żywa wciąż jest
miłość do tamtych lat
Na tej drodze w nieznane,
każdy z nas, stał przed ciągłym wyzwaniem
By swój los wziąć pod rękę
i udać się w świat*

*Na tej drodze w nieznane,
każdy z nas, stał przed ciągłym wyzwaniem
By raz jeszcze swój los wziąć
pod rękę i udać się w świat.*

*Żyłeś wiarą, że zło do drzwi
już nie zapuka
Lecz uśmiechnie się los, który
to szczęściem zwą
Na tej drodze
w nieznane, każdy z nas,
bratniej duszy wciąż szukał
Pragnąc spotkać swą miłość
i razem być z nią
Na tej drodze w nieznane,
każdy z nas, bratniej duszy wciąż szukał
Pragnąc spotkać swą miłość
jedyną i razem być z nią.*

Nostalgia absolwentów „Żeromka” rocznika 1966
Nasze lata młodości, choć czasem bywały „chmurne i durne”, to także były piękne. Najlepiej to opisane zostało w poniższej piosence.

Piosenka o iławskim „Żeromku”
(słowa: Adam Żwirbła, melodia piosenki: „Tumbałalajka”)

Motto piosenki:
*Urok matur sercu zawsze bliski
Hej! - „Diamentowy Jubileusz” nasz
Majowy ranek krzepił nas
wszystkich
Więc nad Jeziorak podążmy
wraz.
Wkażdym sercu nostalgii żar
Ileż wspomnień ciągle w nim
jest
Dzień był radosny niczym
czar wiosny
Uśmiech jak promyk iznikal
smak lez.*

Refren:
*Iławski Żeromek, tam gdzie
Jeziorak
Bo nasze Liceum dziś przecież
tak zwą
Żeromek wszystkim – od
zawsze bliski
Tu każdy pasję rozwija swą.*

*Jakże miły był szkolny czas
Gdzie buk „Stefan” od
zawsze druh
Biel kasztanowca nie jest
nam obca
Ana czas matur klon będzie
kwitł znów.*

Ref:
*Niechaj płynie radosny śpiew
Pełnia wzruszeń ciągle w
nas tkwi*



Fotografia z naszej „studniówki”, która odbyła się w szkolnej sali gimnastycznej

*A śpiew żurawi Jeziorak sławi
Odeszła młodość, zostały
nam sny.*

Ref:
*Słodkie nutki piosenki tej
Niosą okruch zadumy też
To chmurne lata nicią los
zbratał
Więc pierwsze randki są
piękne jak bez.*

Ref:
Chociaż mija sześć dekad już

*Tamte lata znów cieszą nas
Weźmy pod rękę wspomnie-
nia piękne
Z uśmiechem szczerym po-
dążmy dziś wraz.*

Ref:
*Wtedy to było nader skrom-
nie, jak porównamy z tymi,
które dzisiaj odbywają się
w lokalach. To przecież mia-
ła też swój urok i z dużą dozą
sentymetu wraca się do tego
wieczoru.*

Adam Żwirbła



Fotografia z wycieczki internackiej do Trójmiasta. Niestety, aż cztery osoby ze zdjęcia już nie żyją. Nie było im dane razem z nami świętować 60 lat od matury oraz 80-lecie Liceum nr 9 (czyli obecnego „Żeromka”)

Liceum Ogólnokształcące im. Stefana Żeromskiego w Iławie

**POKOLENIA
ABSOLWENTÓW**

1946 – 2026

26. 09. 2026 roku



Mieszkańcy SM „Praca” już po Walnym Zgromadzeniu. Podsumowano miniony rok i wyznaczono nowe cele



29 maja 2026 roku odbyło się coroczne Walne Zgromadzenie mieszkańców Spółdzielni Mieszkaniowej „Praca” w Iławie. Tegoroczne spotkanie mieszkańców z władzami spółdzielni przyniosło przede wszystkim zapowiedź dużych zmian infrastrukturalnych oraz – co kluczowe dla portfeli lokatorów – zapowiedź twardego oporu wobec możliwych podwyżek cen ciepła.

Podczas spotkania władze spółdzielni przedstawiły ambitny plan rozwoju i modernizacji dotychczasowych zasobów mieszkaniowych. Mieszkańcy mogą spodziewać się szeroko zakrojonych prac, które wpłyną zarówno na estetykę, jak i bezpieczeństwo osiedli.

W najbliższych planach remontowych znalazły się m.in.: malowanie klatek schodowych oraz piwnic, wymiana stolarki okiennej i drzwiowej, remonty elewacji oraz balkonów, modernizacja instalacji gazowych i węzłów ciepłych, budowa kolejnych miejsc parkingowych oraz montaż nowych stojaków na rowery.

Największe zainteresowanie podczas spotkania wzbudziła informacja o planowanej inwestycji mieszkaniowej. SM „Praca” zamierza wybudować od podstaw nowy budynek



Fot. www.infoilawa.pl

mieszkalny na terenie Osiedla Podleśne. Jeśli wszystko pójdzie zgodnie z planem, pierwsze prace budowlane ruszą już wiosną 2027 roku.

Najbardziej elektryzującym punktem obrad była jednak kwestia kosztów ogrzewania. Prezes Zarządu SM „Praca”, Tomasz Mazurewicz, zdał relację ze spotkania z przedstawicielami Zarządu Energetyki Ciepłej w Iławie.

Prywatna spółka, która dostarcza ciepło do większości budynków w Iławie, planuje modernizację. Firma chce zrezygnować z węgla i zastąpić go gazem. Choć z punktu widzenia ochrony środowiska i ekologii brzmi to optymistycznie, niesie za sobą potężne ryzyko finansowe – dla odbiorców końcowych może to oznaczać wzrost rachunków za ogrzewanie.

Zarząd SM „Praca” zapowiada, że nie pozwoli na jednostronne dyktowanie warunków kosztem mieszkańców. Jako jeden z największych odbiorców ciepła w mieście, spółdzielnia zamierza przyjąć bezkompromisowe stanowisko negocjacyjne.

– W grę wchodzi nawet wprowadzenie w poszczególnych blokach alternatywnego ogrzewania i częściowe odłączenie ich od systemu Energetyki Ciepłej – podkreślił Prezes Tomasz Mazurewicz, dając jasno do zrozumienia, że spółdzielnia nie stoi na straconej pozycji.

Fot. www.infoilawa.pl

Sprawa cen ciepła dotyczy nie tylko członków spółdzielni, ale większości mieszkańców Iławy. Z tego powodu Zarząd SM „Praca” postuluje nawiązanie ścisłej współpracy z władzami Powiatu oraz Miasta Iława. Celem jest wypracowanie wspólnego, silnego stanowiska samorządu i spółdzielców, które pozwoli skutecznie zabezpieczyć interesy iławian.

Na zakończenie formalnej części Walnego Zgromadzenia, mieszkańcy podjęli uchwały. Ich przyjęcie jest niezbędne do zapewnienia ciągłości i prawidłowego funkcjonowania Spółdzielni w nadchodzącym roku budżetowym. Wszystko wskazuje na to, że przed SM „Praca” rok pełen wyzwań.



Fot. www.infoilawa.pl

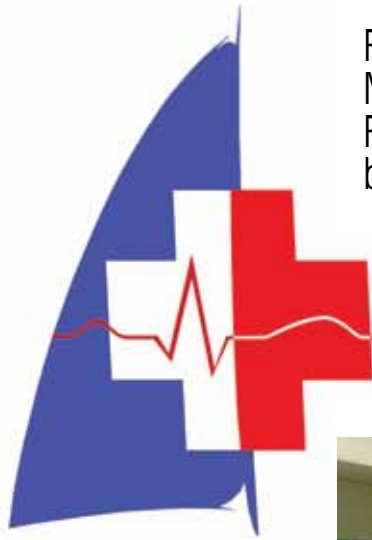


Fot. www.infoilawa.pl



Fot. www.infoilawa.pl

Powiatowy Szpital im. Władysława Biegańskiego w Iławie oficjalnie otworzył Pracownię Rezonansu Magnetycznego. To jedna z najważniejszych inwestycji medycznych ostatnich lat w placówce. Pacjenci z Iławy i powiatu iławskiego zyskali dostęp do nowoczesnej diagnostyki obrazowej na miejscu, bez konieczności szukania pomocy w odległych ośrodkach.



**Powiatowy Szpital
im. Władysława Biegańskiego
w Iławie**

Uroczyste otwarcie Pracowni Rezonansu Magnetycznego w Powiatowym Szpitalu w Iławie odbyło się 19 czerwca 2026 roku. Dla placówki to nie tylko uruchomienie kolejnego urządzenia diagnostycznego, ale ważny etap rozwoju szpitala i rozszerzenia zakresu świadczeń dostępnych dla mieszkańców regionu.

Nowa pracownia działa już dla pacjentów. Badania wykonywane są zarówno w ramach kontraktu z Narodowym Funduszem Zdrowia, jak i komercyjnie. Oznacza to, że pacjenci mogą korzystać z wysokospecjalistycznej diagnostyki obrazowej w Iławie, bez konieczności wyjazdów do większych ośrodków medycznych.

Nowoczesny aparat w iławskiej placówce

Sercem pracowni jest rezonans magnetyczny MAGNETOM Altea firmy Siemens Healthineers. To 1,5-teslowy system z konstrukcją Open Bore i tunelem o średnicy 70 cm. Takie rozwiązanie ma poprawiać komfort pacjentów, zwłaszcza osób odczuwających klaustrofobię oraz pacjentów o większej budowie ciała.

Aparat wykorzystuje zaawansowane rozwiązania technologiczne, w tym pakiety akceleracyjne oraz technologię Deep Resolve opartą na sztucznej inteligencji. Według informacji szpitala pozwala ona skrócić czas badania wybranych obszarów nawet o 45-50 procent, przy jednoczesnej poprawie jakości obrazów i dokładności diagnostycznej.

System wyposażono również w technologię BioMatrix, która automatycznie dostosowuje parametry badania do indywidualnej budowy ciała pacjenta. Ma to ograniczać ryzyko powtarzania badań, zwiększać powtarzalność wyników i zapewniać wysoką jakość obrazowania. Zautomatyzowane



protokoły myExam Assist obejmują ponad 90 procent standardowych badań rezonansu magnetycznego.

Rezonans magnetyczny należy do najdokładniejszych metod obrazowania stosowanych we współczesnej medycynie. Jest badaniem nieinwazyjnym, nie wykorzystuje promieniowania jonizującego i pozwala precyzyjnie oceniać tkanki miękkie. Znajduje zastosowanie m.in. w diagnostyce chorób mózgu i układu nerwowego, schorzeń kręgosłupa i rdzenia kręgowego, urazów oraz zmian w obrębie stawów, chorób narządów jamy brzusznej, patologii serca i naczyń, a także zmian nowotworowych.

Dyrektor szpitala: to symbol rozwoju placówki

Uroczystość otworzyła dyrektor Powiatowego Szpitala w Iławie dr Ewa Pietryka. W swoim wystąpieniu podkreślała, że uruchomienie

pracowni ma dla szpitala szczególne znaczenie. Jak zaznaczyła, placówka oddaje do dyspozycji pacjentów nowoczesne narzędzie diagnostyczne, ale wydarzenie jest także symbolem dalszego rozwoju szpitala.

Dyrektor przypomniała również, że 1 czerwca objęła stanowisko dyrektora szpitala. Podkreśliła, że już w pierwszych dniach pracy mogła przekonać się, jak wiele zostało w placówce wypracowane oraz jak dużym kapitałem szpitala są ludzie: personel medyczny, administracyjny i techniczny.

— W centrum wszystkich naszych działań znajduje się pacjent – mówiła dr Ewa Pietryka. Zwracała uwagę, że rozwój diagnostyki ma bezpośrednie znaczenie dla procesu leczenia. Dzięki nowej inwestycji pacjenci otrzymują pełniejszy pakiet świadczeń na miejscu, a czas, który często jest kluczowy we wczesnym wykrywaniu

Iławski szpital uruchomił pracownię rezonansu. „W centrum naszych działań znajduje się pacjent”



chorób, może zostać lepiej wykorzystany.

W ocenie dyrektora iławskiego szpitala otwarcie pracowni domyka ważny etap starań o stworzenie kompletnego zaplecza diagnostycznego, a jednocześnie otwiera nowy rozdział w wykonywaniu wysokospecjalistycznych badań w placówce.

Podziękowania dla osób zaangażowanych w projekt

Podczas wystąpienia dr Ewa Pietryka podziękowała osobom i instytucjom, które przyczyniły się do realizacji inwestycji. Szczególne słowa uznania skierowała do Jacka Zachariasza, byłego dyrektora Powiatowego Szpitala w Iławie, obecnie dyrektora

Szpitala MSWiA w Olsztynie. Jak podkreśliła, był on pomysłodawcą utworzenia pracowni rezonansu magnetycznego w ilawskim szpitalu, a uroczystość była zwieńczeniem pracy rozpoczętej i prowadzonej pod jego kierownictwem.

Podziękowania skierowano również do przedstawicieli administracji rządowej i samorządowej, w tym do wicewojewody warmińsko-mazurskiego Mateusza Szauera, starosty powiatu ilawskiego Bartosza Bielawskiego, Zarządu Powiatu Iławskiego oraz członków rady społecznej szpitala. Dyrektor szpitala wskazała, że stałe wsparcie i zrozumienie potrzeb placówki dały solidne podstawy do jej funkcjonowania i rozwoju.

W przemówieniu wymieniono także dyrektora Warmińsko-Mazurskiego Oddziału Wojewódzkiego NFZ w Olsztynie Andrzeja Zakrzewskiego, któremu podziękowano za zaufanie i podpisanie kontraktu na realizację badań rezonansu magnetycznego.

Osobne podziękowania skierowano do dyrektora Szpitala w Nidzicy Pawła Szulca i jego zespołu za wsparcie w okresie przejściowym, kiedy ilawska placówka nie dysponowała jeszcze własną pracownią. Dzięki tej współpracy pacjenci szpitala w Iławie mogli korzystać z badań bez zakłóceń.

Dyrektor podziękowała również generalnemu wykonawcy, firmie Siemens Healthcare, za sprawne przeprowadzenie procesu dostawy aparatu i modernizacji pracowni.

Zespół szpitala zaangażowany w inwestycję

W wystąpieniu wiele miejsca poświęcono pracownikom ilawskiego szpitala. Dr Ewa Pietryka podziękowała całemu zespołowi zaangażowanemu w realizację przedsięwzięcia, w tym dr Krystynie Zwierzyńskiej, koordynator pracowni, dr Wioletcie Bytner, Wiktorii Bakaluk oraz zespołowi pracowni rezonansu magnetycznego.

Podkreślono także rolę działu techniczno-eksploatacyjnego i zamówień publicznych z kierownikiem Marcinem Toczkiem na czele, który odpowiadał za miesiące intensywnej pracy, dbałość o szczegóły i skuteczne przeprowadzenie projektu. Podziękowania otrzymała również główna księgowa



Anna Pietruszewska za zabezpieczenie finansów inwestycji oraz Zaneta Jończak, kierownik działu organizacyjnego, wraz z zespołem odpowiedzialnym za przygotowanie uroczystości.

W wydarzeniu uczestniczyli przedstawiciele administracji rządowej i samorządowej, dyrektorzy placówek medycznych, przedstawiciele służb, uczelni wyższych oraz partnerzy współpracujący ze szpitalem. Podczas uroczystości zaprezentowano

możliwości nowego aparatu, a dr Krystyna Zwierzyńska przedstawiła założenia funkcjonowania pracowni i znaczenie diagnostyki obrazowej w leczeniu pacjentów. Goście zwiedzili także nową pracownię i zapoznali się z zastosowanymi rozwiązaniami technologicznymi.

Nowy etap diagnostyki w regionie

Uruchomienie Pracowni Rezonansu Magnetycznego w Iławie oznacza istotne wzmocnienie lokalnego systemu ochrony zdrowia. Dla pacjentów to przede wszystkim krótsza droga do diagnostyki, większy komfort i możliwość szybszego wykrywania chorób. Dla szpitala to kolejny krok w budowaniu nowoczesnej placówki, która odpowiada na potrzeby mieszkańców powiatu ilawskiego i całego regionu.

— Powiatowy Szpital w Iławie oddycha dziś pełną pierśią, nie łapie zadyszki i ma apetyt na więcej – mówiła na zakończenie uroczystości dr Ewa Pietryka. Otwarcie pracowni rezonansu magnetycznego pokazuje, że ilawska placówka konsekwentnie rozszerza zakres świadczeń i inwestuje w diagnostykę, która bezpośrednio wpływa na jakość leczenia pacjentów.



Dysponujemy aparatem rezonansu magnetycznego najnowszej generacji. To bardzo nowoczesne urządzenie, które pozwala nam wykonywać diagnostykę na wysokim poziomie. Aparat ma nośność do 250 kilogramów i średnicę 70 centymetrów, co sprawia, że należy do największych tego typu urządzeń w regionie. Dzięki temu możemy badać pacjentów o różnej budowie ciała i wykonywać szeroki zakres badań. Badania realizujemy zarówno komercyjnie, jak i w ramach Narodowego Funduszu Zdrowia. Mamy duży kontrakt z NFZ, dlatego terminy są krótkie. Obecnie czas oczekiwania na rezonans w naszym szpitalu wynosi zazwyczaj około dwóch, trzech dni.

W przypadku badań finansowanych przez NFZ wymagane jest skierowanie od lekarza specjalisty, wystawione w poradni specjalistycznej. Przy badaniach komercyjnych skierowanie nie jest potrzebne. Szczegółowy cennik badań prywatnych jest dostępny na stronie szpitala.

W zależności od wskazań medycznych badanie może być wykonane z podaniem kontrastu. Podajemy go ręcznie albo przy użyciu pompy. Korzystamy z nowoczesnych, makrocyklicznych środków kontrastowych na bazie gadolinu, stosowanych w mniejszych dawkach przy zachowaniu pełnej wartości diagnostycznej badania” — mówi Wiktorija Bakaluk, pielęgniarka koordynująca Zakładu Diagnostyki Obrazowej Szpitala Powiatowego w Iławie.



Rejestracja na badanie odbywa się osobiście w dniu badania od poniedziałku do piątku w Sekretariacie Pracowni w godzinach 8:00 – 16:00

telefon (89) 644-98-50

telefon (89) 644-97-14

Rejestracja osobiście lub telefonicznie

Rejestracja w Pracowni MRI

— co jest wymagane:

skierowanie do Poradni od lekarza specjalisty, dokument tożsamości z numerem PESEL.

na badanie komercyjne MRI nie jest wymagane skierowanie



Regaty kabinówek wróciły na Jeziorak!

Po kilkuletniej przerwie wróciły na Jeziorak regaty jachtów kabinowych pn. Omega Cup – Długodystansowe Mistrzostwa Polski klas T. 5 czerwca w Tawerna Żeglarska Pod Omegą Itawa uroczyste je rozpoczęło! Patronat honorowy nad regatami objął Starosta Powiatu Iławskiego Bartosz Bielawski.



Fot. www.powiat-ilawski.pl (M. Rogaty)

Uroczystego otwarcia regat dokonali: Artur Jerzy Dunin, Senator RP, Bartosz Bielawski, Starosta Powiatu Iławskiego, oraz Mirosław Czech, Prezes Stowarzyszenia Pucharu Polskich Jachtów Kabinowych. Organizatorem, gospodarzem, konferansjerem w jednej osobie był Stanisław Kasprzak, żeglarz, miłośnik sportów wodnych, wieloletni organizator PPJK na Jezioraku.

Długodystansowe Mistrzostwa Polski Jachtów Kabinowych Klas T – Omega Cup 2026 odbywały się w dniach 4–7 czerwca na Jezioraku. Załogi z całej Polski, które rywalizowały w ramach drugiej eliminacji Pucharu Polski Jachtów Kabinowych oraz pierwszych w tym sezonie Mistrzostw Polski Klas T.

Wyniki regat

Klasa T1

- Grzegorz Guzowski, Ewa Wichrowska, Jacek Wichrowski - Lida
- Maciej Jaskuła, Andrzej Smykowski - Pani Gertruda
- Karol Góralczyk, Rafał Dudziński, Wojciech Kukulski - Daina

Klasa T2

- Przemysław Tkacz, Bożena Tkacz - Retrakt
- Wojciech Spisak, Wojciech Kosmala - POL 70
- Maciej Kalinowski, Krysia Kalinowska - Wir

Klasa T3

- Kacper Bąk, Grzegorz Ginter, Marek Kudelski - Kormix
- Tomasz Bacewicz, Piotr Gniezdziejko, Paweł Bacewicz - Nelkato
- Mirosław Czech, Mateusz Czech, Bruno Czech, Jan Kowalczyk - Tańcząca z Falami

Klasa T Sport

- Rafał Moszczyński, Jacek Kuliś - Wojownik IX
- Jakub Malicki, Kacper Malicki, Miłosz Romanowski, Bartoś Kuliś - Duże Drzewo
- Mateusz Gotowicki, Konrad Bokota, Piotr Bokota, Paweł Supiński - Farcik

Gratulujemy!

Organizator dziękuję wszystkim zawodnikom, sędziom, ratownikom Iławskiego WOPR, partnerom, sponсорom, patronom honorowym i medialnym oraz każdej osobie zaangażowanej w organizację wydarzenia.

„OBWIESZCZENIE STAROSTY POWIATU IŁAWSKIEGO

z dnia 05.06.2026 r.

Starosta Powiatu Iławskiego, działając zgodnie z art. 11f ust. 3 i 4 ustawy z dnia 10 kwietnia 2003 r. o szczególnych zasadach przygotowania i realizacji inwestycji w zakresie dróg publicznych (t.j. Dz. U. z 2024 r. poz. 311)

ZAWIADAMIA

że w dniu 05.06.2026 r. wydano decyzję o zmianie ostatecznej decyzji o zezwoleniu na realizację inwestycji drogowej polegającej na: „Rozbudowie drogi powiatowej nr 1313N Itawa Karaś- dr nr 1299N (Wonna) na odcinku Wikielec- granica powiatu” w zakresie usunięcia działki nr 178/5 (powstałej w wyniku podziału działki nr 178/3) obręb 0028 Radomek, gm. Itawa, wprowadzenia nowych działek przeznaczonych do przejęcia na rzecz jednostki samorządu terytorialnego- działki nr 262/2 (powstałej w wyniku podziału działki nr 262), nr 263/2 (powstałej w wyniku podziału działki nr 263), nr 264/2 (powstałej w wyniku podziału działki nr 264) obręb 0028 Radomek, gm. Itawa.

Jednocześnie informujemy o możliwości zapoznania się z treścią w/w decyzji w siedzibie Starostwa Powiatowego w Itawie ul. Andersa 2A, pokój 320 w terminie 14 dni od daty niniejszego obwieszczenia.”



SZANOWNI KLIENCI,

uprzejmie informuję, że od dnia 1 lipca 2026 roku Starostwo Powiatowe w Itawie będzie czynne w godzinach:

- **poniedziałek, wtorek, środa, czwartek** - od 7.00 do 15.30,
- **piątek** - od 7.00 do 13.00.

Jednocześnie informujemy, że

Wydział Komunikacji w każdą środę będzie czynny dłużej, tj. do godziny 17.00

Starosta Powiatu Iławskiego
/-/Bartosz Bielawski

Zarząd Powiatu Iławskiego

ogłasza przetarg ustny nieograniczony na dzierżawę nieruchomości Powiatu Iławskiego położonej w miejscowości Sobiewola

| Lp. | nr ewidencyjny i działek | obręb geodezyjny | nr księgi wieczystej | powierzchnia | opis nieruchomości | przeznaczenie nieruchomości i sposób jej zagospodarowania | roczny czynsz wywoławczy w q żyta | terminy wnoszenia opłat | okres dzierżawy | Wadium w zł | minimalne postąpienie w q żyta |
|-----|--------------------------|------------------|----------------------|--------------|---------------------|---|-----------------------------------|---|-------------------------------------|-------------|--------------------------------|
| 1. | 214 216 | Sobiewola | EL11/ 40385/1 | 11,8215 ha | nieruchomości rolne | użytki rolne przeznaczone do wykorzystania rolniczego | 400 q | I rata do 15 marca II rata do 15 listopada | 3 lata Począwszy od 1.12.2026 r. | 5 000 zł | 5 q |

Przetarg zostanie przeprowadzony 23 lipca 2026 roku, o godzinie 10⁰⁰, w siedzibie Starostwa Powiatowego w Itawie, ul. gen. Wł. Andersa 2A, w sali nr 1 (niski parter).

- W przetargu biorą udział osoby, które wpłacą wadium w terminie do **20 lipca 2026 roku** na konto Starostwa Powiatowego w Itawie, BNP Paribas Bank Polska SA 55 2030 0045 1110 0000 0166 8970, z dopiskiem „wadium-Sobiewola” **ponadto w przelewie należy wskazać dane wnoszącego**. Decyduje data wpływu na konto.
- Wadium wpłacone przez uczestnika przetargu, który wygra przetarg zalicza się na poczet czynszu dzierżawnego. Pozostałym osobom wadium zostanie zwrócone w terminie 3 dni od dnia zamknięcia przetargu.
- Przetarg jest ważny bez względu na liczbę uczestników, jeżeli chociaż jeden uczestnik przetargu zaoferował co najmniej jedno postąpienie powyżej czynszu wywoławczego.
- W razie uchylecia się ustalonego dzierżawcy od zawarcia umowy dzierżawy nieruchomości, Zarząd Powiatu Iławskiego może od niej odstąpić, a wpłacone wadium nie podlega zwrotowi.
- Organizator przetargu może odwołać przetarg z uzasadnionej przyczyny.
- Szczegółową informację uzyskać można w Starostwie Powiatowym w Itawie, pokój 323 lub tel. (0 89) 649 07 59.