



Ruszyła największa powiatowa inwestycja w 2026 roku

Fot. Arch. MK, Gmina Ława



Powiat Łąwski nie zwalnia tempa. Tuż po przebudowie drogi powiatowej na odcinku Rudzienice – Mątyki (ponad 11 mln zł), samorząd powiatu rusza z następną inwestycją! Usprawni ona komunikację na obleganej drodze powiatowej, na odcinku od Wikielca aż do granicy z powiatem nowomiejskim. To kolejny krok w konsekwentnie realizowanej polityce rozwoju infrastruktury drogowej. Wartość tej inwestycji to 17 mln zł.

DLA MIESZKAŃCÓW

Przygotowujemy moc atrakcji na Festyn Edukacyjny BEZPIECZNY POWIAT

Ponad 20 stoisk do odwiedzenia, od stanowisk służb mundurowych, przez medyczne, po ekologiczne i typowo hobbyistyczne. Duża i atrakcyjna strefa dla najmłodszych. Oczywiście grochówka dla wszystkich, popcorn i wata cukrowa! Tak po krótko przedstawia się plan na tegoroczny Festyn Edukacyjny Bezpieczny Powiat. Łapcie termin i zapraszamy!!! 23 maja 2026 r. (SOBOTA), g. 12:00-16:00, parking starostwa ul. Andersa 2A.



• str. 16

INICJATYWY

Otyłość to nie wygląd, to choroba!

Spotkanie mieszkańców z lek. Martą Siedlecką, które odbyło się 23 kwietnia w Porcie Śródlądowym w Ławie, dotyczyło choroby otyłościowej i odbywało się bez wstydu i presji – dokładnie tak jak wskazuje tytuł kampanii prozdrowotnej, zainicjowanej przez panią doktor.



• str. 21

ZDROWIE

To był dzień, który zapisze się w historii szpitala!

14 kwietnia na teren Powiatowego Szpitala w Ławie dotarł i został rozładowany nowoczesny rezonans magnetyczny MAGNETOM Altea od Siemens Healthineers. Cała operacja – z udziałem specjalistycznego dźwigu – była nie tylko logistycznym wyzwaniem, ale też symbolem ogromnego kroku w rozwoju naszej placówki.



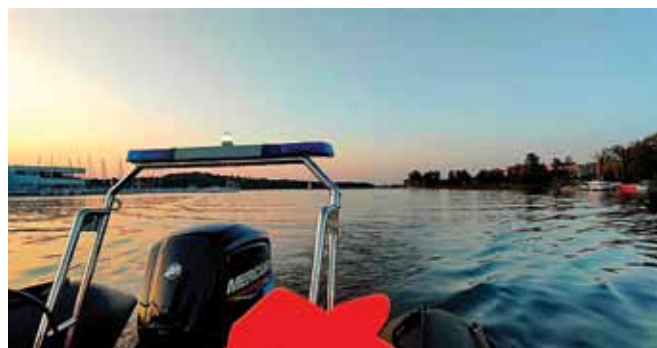
• str. 22-23



10 000 zł dla Iławskiego Wodnego Ochotniczego Pogotowia Ratunkowego!

Wsparcie finansowe jest efektem ogłoszonego przez Zarząd Powiatu Iławskiego otwartego konkursu ofert na realizację zadań publicznych w 2026 r.

To konkretnie dotyczy zakresu zadań będących w kompetencji Wydziału Organizacyjnego, Spraw Obywatelskich, Zdrowia i Bezpieczeństwa Starostwa Powiatowego w Iławie. 31 marca 2026 r. Zarząd Powiatu Iławskiego podjął uchwałę o wsparciu realizacji zadania publicznego z zakresu ratownictwa i ochro-



ny ludności, a dokładnie mającego zapewnić bezpieczny wypoczynek na jeziorze Jeziorak. Środki publiczne na ten właśnie cel, w wysokości

10 000 zł otrzymało Iławskie Wodne Ochotnicze Pogotowie Ratunkowe – informuje Bartosz Bielawski - Starosta Powiatu Iławskiego.

Sprawy bezpieczeństwa w Powiecie Iławskim zawsze na pierwszym miejscu!

Starosta Powiatu Iławskiego Bartosz Bielawski 1 kwietnia uczestniczył w specjalistycznym szkoleniu aktualizującym z zakresu ochrony ludno-

ści i obrony cywilnej. Było to szkolenie skierowane do osób pełniących funkcje starostów oraz prezydentów miast na prawach powiatu. Szkolenie

odbyło się w Akademii Pożarniczej w Warszawie i stanowiło element realizacji programu Ochrony Ludności i Obrony Cywilnej.



Fot. Archiwum

POWIAT IŁAWSKI



Warmińsko-Mazurski
Urząd Wojewódzki
w Olsztynie

Terenowy PUNKT PASZPORTOWY

Starostwo Powiatowe w Iławie, ul. Andersa 2A, pokój nr 11 (PARTER)

Godziny otwarcia

poniedziałek, wtorek, czwartek, piątek od 8:00 do 15:00

środa od 9:00 do 16:50

tel. (89) 649 07 46, (89) 649 07 89



Szanowni Klienci

Uprzejmie informujemy, że od dnia 1 października 2025 roku
Wydział Komunikacji Starostwa Powiatowego w Iławie

będzie czynny w godzinach

poniedziałek, wtorek, czwartek - od 7.00 do 15.30

środa - od 7.00 do 17.00

piątek - od 7.00 do 13.00

Starosta Powiatu Iławskiego
/Bartosz Bielawski



Podpisano umowę na dofinansowanie rozbudowy drogi powiatowej nr 1313N Iława – Karaś – dr. nr 1299N (Wonna)



Dnia 10 kwietnia 2026 r. Powiat Iławski podpisał umowę z Wojewodą Warmińsko-Mazurskim na realizację zadania pn. „Rozbudowa drogi powiatowej nr 1313N Iława – Karaś – droga nr 1299N (Wonna) na odcinku Wikielec – granica powiatu – Etap I”. Inwestycja otrzymała dofinansowanie ze środków krajowych w ramach Rządowego Funduszu Rozwoju Dróg – jednego z kluczowych instrumentów wsparcia rozwoju infrastruktury drogowej w Polsce.

Całkowita wartość zadania:
12 964 245,26 zł
Dofinansowanie ze środków Rządowego Funduszu Rozwoju Dróg:
4 995 536,00 zł
Wkład własny Powiatu Iławskiego: 7 968 709,26 zł

Realizacja inwestycji zaplanowana jest jako zadanie jednoroczne, z terminem zakończenia do końca listopada 2026 r.

Droga powiatowa nr 1313N wymaga kompleksowej modernizacji. Jej dotychczasowy stan techniczny nie spełnia współczesnych wymagań w zakresie nośności, równości oraz bezpieczeństwa ruchu drogowego. Występujące deformacje nawierzchni, spękania, brak właściwych spadków poprzecznych oraz zastoiska wód opadowych znacząco obniżają komfort jazdy i zwiększają ryzyko zdarzeń drogowych. Stan drogi nie odpowiada rosnącym potrzebom komunikacyjnym regionu. Rosnące natężenie ruchu oraz znacznie komunikacyjne tej trasy sprawiły, że inwestycja stała się niezbędna. www.powiat-ilawski.pl



Umowę na rozbudowę drogi powiatowej podpisywał z Wojewodą Warmińsko-Mazurskim Radosławem Królem, Starosta Powiatu Iławskiego Bartosz Bielawski (z prawej strony) oraz Wicestarosta Powiatu Iławskiego Maciej Rygielski (z lewej strony)

W ramach zadania dofinansowanego ze środków Rządowego Funduszu Rozwoju Dróg przebudowany zostanie odcinek drogi o długości 3 km (w km 3+430 - 6+430), natomiast dalszy fragment (w km 6+430-7+803,20) – zlokalizowany przy granicy powiatu – zostanie zrealizowany ze środków własnych Powiatu Iławskiego o wartości 4 659 731,78 zł, z uwagi na konieczność zapewnienia bezpieczeństwa użytkowników drogi.

Rozbudowa drogi nr 1313N to kolejny krok w kierunku systematycznej poprawy stanu technicznego infrastruktury drogowej na terenie Powiatu Iławskiego oraz podnoszenia jakości życia jego mieszkańców. Dzięki wsparciu środków krajowych możliwa jest realizacja inwestycji o strategicznym znaczeniu dla lokalnej społeczności, przy racjonalnym udziale środków własnych budżetu powiatu.

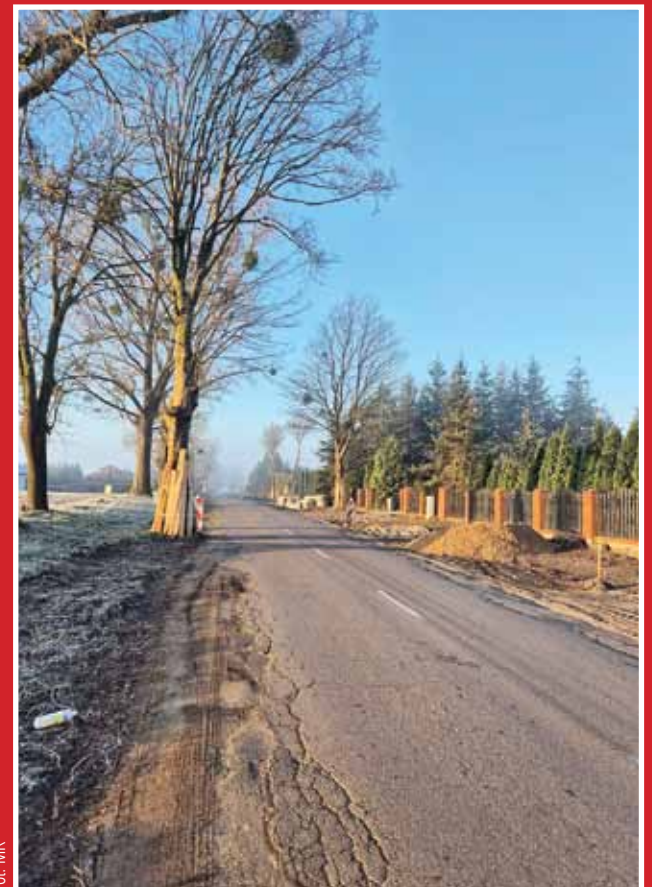
Zakres inwestycji obejmuje m.in.:

- poszerzenie jezdni do 6,0 m (z lokalnym przewężeniem do 5,5 m),
 - wykonanie nowej konstrukcji nawierzchni z betonu asfaltowego o podwyższonej trwałości i nośności,
 - budowę chodników zwiększających bezpieczeństwo pieszych,
 - wykonanie nowego oświetlenia przejść dla pieszych,
 - budowę zjazdów do posesji i terenów przyległych,
 - budowę kanalizacji deszczowej zapewniającej skuteczne odprowadzanie wód opadowych,
 - wykonanie nowego oznakowania poziomego i pionowego oraz elementów poprawy bezpieczeństwa ruchu.
- Zastosowane rozwiązania techniczne zapewnią wieloletnią trwałość drogi, ograniczą koszty jej utrzymania w przyszłości oraz podniosą standard infrastruktury transportowej powiatu.

Przebudowywany odcinek drogi pełni istotną funkcję w lokalnym i regionalnym układzie komunikacyjnym. Usprawni on połączenie z drogą krajową nr 16 – jedną z najważniejszych arterii komunikacyjnych województwa oraz z drogami powiatowymi: nr 1210N (Segnowy – Stradomno – Wikielec), nr 1299N (gr. woj. – Krotoszyny – Szwarcenowo – dr. nr 1333N – Radomno). Droga posiada również liczne połączenia z siecią dróg gminnych, co czyni ją ważnym elementem codziennej mobilności mieszkańców, przedsiębiorców oraz służb ratunkowych.

Realizacja inwestycji przyczyni się do:

- poprawy bezpieczeństwa wszystkich uczestników ruchu,
- skrócenia czasu przejazdu,
- zwiększenia płynności ruchu,
- poprawy dostępności terenów inwestycyjnych i rolniczych,
- wzmocnienia potencjału społeczno-gospodarczego Powiatu Iławskiego.



Fot. MK

Trwają już prace inwestycyjne drodze powiatowej nr 1313N Iława – Karaś – na dr. nr 1299N

OBWIESZCZENIE STAROSTY POWIATU IŁAWSKIEGO

z dnia 27.04.2026 r.

Starosta Powiatu Iławskiego, działając zgodnie z art. 11d ust. 5 ustawy z dnia 10 kwietnia 2003 r. o szczególnych zasadach przygotowania i realizacji inwestycji w zakresie dróg publicznych (t.j. Dz.U.2024 poz. 311) oraz art. 61 § 4 ustawy z dnia 14 czerwca 1960 r. Kodeks postępowania administracyjnego (t.j. Dz. U. z 2025 r. poz. 1691),

ZAWIADAMIA

o wszczęciu postępowania w sprawie wydania decyzji o zezwoleniu na realizację inwestycji drogowej polegającej na: zmianie decyzji nr 3/2025 Starosty Powiatu Iławskiego z dnia 11.07.2025 r. znak sprawy BAI.673.3.2025.MW w sprawie „Rozbudowy drogi powiatowej nr 1313N Iława Karaś- dr nr 1299N (Wonna) na odcinku Wikielec- granica powiatu”- zmiana w zakresie działki nr 178/3 i 185 obręb 0028 Radomek, gm. Iława (połączenie działki nr 178/3 i działki nr 178/2 i 185 obręb 0028 Radomek, gm. Iława oraz wydzielanie z w/w działki działek nr 262, 263, 264 i 265 obręb 0028 Radomek, gm. Iława) powiat Iławski, województwo Warmińsko- Mazurskie. Jednocześnie informuję o możliwości zapoznania się z aktami sprawy i uzyskania wyjaśnień w Wydziale Budownictwa, Architektury i Inwestycji (pokój nr 321, tel. 089 649-07-74) Starostwa Powiatowego w Iławie w siedzibie przy ul. Gen. Władysława Andersa 2A, w terminie 14 dni od daty ogłoszenia niniejszego zawiadomienia.



Finansowanie i rozwój firmy bez tajemnic – spotkania z pozyskiwania środków UE dla przedsiębiorców w Inkubatorze Technologicznym w Iławie

Osoby planujące rozpoczęcie działalności gospodarczej oraz przedsiębiorcy z powiatu iławskiego będą mogli cyklicznie skorzystać z bezpośrednich konsultacji z ekspertami z zakresu finansowania działalności ze środków UE. Już 14 maja 2026 roku, na zaproszenie Inkubatora Technologicznego, odbędą się indywidualne spotkania z przedstawicielem Działdowskiej Agencji Rozwoju.

Celem konsultacji jest ułatwienie dostępu do informacji o dostępnych formach finansowania oraz wsparcie osób, które szukają środków na rozwój swoich pomysłów biznesowych. Spotkania będą miały charakter

doradczy i zostaną dopasowane do indywidualnych potrzeb uczestników.

Podczas rozmów będzie można uzyskać informacje m.in. na temat niskoprocentowych pożyczek na rozwój działalności, także dla firm działających od niedawna, od 1 dnia do 3 lat. Instrumenty te oferują preferencyjne warunki, a w wybranych przypadkach istnieje możliwość częściowego umorzenia zobowiązania.

– Jako ośrodek wspierania przedsiębiorczości działający przy Powiatowym Urzędzie Pracy w Iławie szukamy różnych możliwości wsparcia dla przedsiębiorców z powiatu iławskiego. Organizujemy

spotkania i inicjatywy, które odpowiadają na ich faktyczne potrzeby. Bezpośredni kontakt z ekspertem często jest pierwszym krokiem do rozwoju lub rozpoczęcia działalności – mówi Beata Furmanek, kierownik OWP Inkubator Technologiczny.

Udział w spotkaniach jest bezpłatny, obowiązują jednak wcześniejsze zapisy pod numerem telefonu 89 671 79 09, lub kontakt@inkubator.ilawa.pl



Od VR po własny biznes – praktyczne lekcje dla młodzieży z Iławy

Uczniowie klas ósmych ze Szkoły Podstawowej nr 5 w Iławie wzięli udział w trzydniowych zajęciach z zakresu doradztwa zawodowego i przedsiębiorczości, które odbyły się w Powiatowym Urzędzie Pracy oraz Inkubatorze Technologicznym w Iławie. To dla nich ważny moment, czas podejmowania decyzji o dalszej ścieżce edukacyjnej, a w przyszłości także zawodowej.

W Urzędzie Pracy, pod opieką nauczycieli oraz doradców zawodowych Anny Rzepki i Marcina Kalbarczyka, uczniowie poznawali świat zawodów m.in. z wykorzystaniem gogli VR. Wspólnie analizowali swoje kompetencje, umiejętności i predyspozycje, co miało pomóc im lepiej zrozumieć własne możliwości i kierunki dalszego rozwoju.



W Inkubatorze Technologicznym, pod opieką Beaty Furmanek, młodzi ludzie poznawali podstawy przedsiębiorczości. Dowiedzieli się, czym jest prowadzenie własnej działalności, jakie są pierwsze kroki w biznesie oraz jakie kompetencje są potrzebne w różnych rolach zawodowych.



Ważnym elementem wizyty były również spotkania z przedsiębiorcami działającymi w Inkubatorze. Uczniowie mieli możliwość zadawania pytań dotyczących codziennej pracy, ścieżki edukacyjnej oraz prowadzenia firmy, a następnie przygotowali i zaprezentowali krótkie prezentacje o poznanych przedsiębiorstwach.

– Zależy nam na tym, aby młodzi ludzie mieli możliwość odkrycia swoich mocnych stron, talentów oraz poznania zarówno specyfiki pracy na etacie, jak i podstaw przedsiębiorczości. Takie spotkania pozwalają im lepiej zrozumieć rynek pracy i podejmować bardziej świadome decyzje dotyczące swojej przyszłości



– mówi Lucyna Krajewska, zastępca dyrektora Powiatowego Urzędu Pracy w Iławie, kierująca Działem Usług Rynku Pracy.

Wspólne działania Powiatowego Urzędu Pracy i Inkubatora Technologicznego są elementem szerszego podejścia do wspierania młodych ludzi w wejściu na rynek pracy oraz

budowania postaw przedsiębiorczych już na etapie szkoły podstawowej.

Zapraszamy szkoły z całego powiatu iławskiego do korzystania z tej formy zajęć i odkrywania świata zawodów. Zawsze podkreślamy, że najlepsza nauka odbywa się poprzez zabawę i doświadczenie w oparciu o realne przykłady.

Czas na CV, które naprawdę działa – zrobmy je Razem od nowa

Czasem wystarczy jeden dobrze przygotowany dokument, żeby zrobić pierwszy krok do nowej pracy. Właśnie dlatego w maju zapraszamy na kameralne, 2-dniowe warsztaty pisania CV w spokojnej atmosferze, z przestrzenią na rozmowę, pytania i indywidualne podejście.

Pierwszego dnia spotkamy się w Powiatowym Urzędzie Pracy w Iławie

z doradcą zawodowym Anią Rzepką. To będzie moment, żeby uporządkować swoje doświadczenia, zastanowić się, co naprawdę warto pokazać w CV i jak zrobić to w sposób czytelny i konkretny. Bez schematów „dla wszystkich” skupimy się na tym, co ważne dla Ciebie.

Drugiego dnia przenosimy się do Inkubatora Technologicznego w Iławie, gdzie wspólnie

przejdziemy przez tworzenie CV w Canvie. Krok po kroku, bez pośpiechu tak, żebyś wyszedł z gotowym dokumentem, który możesz od razu wykorzystać.

Pracujemy w małej grupie (maksymalnie 5 osób), dzięki czemu jest czas na dialog, współpracę i wzajemne wsparcie. To nie są „wykłady”, tylko praktyczne spotkania, podczas których naprawdę robimy swoje CV.

Jeśli jesteś osobą zarejestrowaną w urzędzie pracy i chcesz podejść do tematu na spokojnie, ale konkretnie – zapraszamy.

Zapisy:
89 644 32 07

CZAS NA CV, KTÓRE NAPRAWDĘ DZIAŁA
zrobmy je razem od nowa
WARSZTATY TEORETYCZNE I PRAKTYCZNE

CV

termin: 12-13 maja
godzina: 9-13:00
zapisy: 89 644 32 07

Powiatowy Urząd Pracy w Iławie Inkubator technologiczny



Fundusze dla małej ojczyzny. Środki dla seniorów, na kulturę, zabytki i ochronę przyrody na wyciągnięcie ręki



Michał Młotek
dyrektor wydziału funduszy,
rozwoju i promocji
Starostwa Powiatowego w Iławie

to kolejny przegląd szans na zewnętrzne sfinansowanie działań i pomysłów. W tym wydaniu „Życia Powiatu Iławskiego” skupiam się na środkach, które natychmiast mogą odmienić nasze otoczenie w powiecie iławskim. Można je przeznaczyć na organizację wydarzeń kulturalnych i ratowanie zabytków, projekty łączące pokolenia i ochronę

przyrody Warmii i Mazur. Możliwości jest mnóstwo, a fundusze są naprawdę na wyciągnięcie ręki - kluczem jest sprawne i merytoryczne działanie. Zapraszam do lektury i... działania!

Przeгляд otwieram programem grantowym „Pokolenia w Akcji”. To unikalna szansa na sfinansowanie inicjatyw, w których życiowe doświadczenie seniorów spotyka się z energią i entuzjazmem młodszego pokolenia. O dofinansowanie w wysokości do 17 tysięcy złotych można ubiegać się do 7 maja. Pozyskane środki będzie można przeznaczyć na działania, które angażują

osoby starsze we wspólnie inicjatywy z młodszymi pokoleniami.

Przygotowując wniosek warto pamiętać o perspektywie długofalowej: zwycięskie projekty będą realizowane od października 2026 roku do czerwca 2027 roku. Zachęcam organizacje pozarządowe oraz grupy nieformalne z całego naszego okręgu do tworzenia projektów, które zaktywizują mieszkańców. Szczegóły na temat konkursu znaleźć można na stronie www.pokoleniawakcji.pl.

Do 18 maja trwa kolejny nabór ofert na realizację zadań z zakresu kultury i ochrony dziedzictwa. Samorząd województwa przeznaczył w tym roku na ten cel dodatkowe 220 tysięcy złotych. O granty w maksymalnej wysokości 20 tysięcy złotych mogą starać się między innymi organizacje pozarządowe.

Na co można pozyskać wsparcie? Składane propozycje mogą dotyczyć organizacji wydarzeń artystycznych, realizacji projektów angażujących lokalnych artystów i inicjatyw integrujących mieszkańców. Szczegółowe informacje na temat naboru znaleźć można na stronie www.warmia.mazury.pl.

Trwa nabór Wojewódzkiego Funduszu Ochrony Środowiska i Gospodarki Wodnej w Olsztynie „Ochrona przyrody - Bioróżnorodność”. Inicjatywa ma na celu wsparcie działań służących zachowaniu unikalnych walorów krajo- brazowych Warmii i Mazur. Wnioski o dofinansowanie można składać do 29 maja 2026 roku. Wśród beneficjentów są także organizacje pozarządowe.

Dofinansowanie można uzyskać między innymi na czynną ochronę przyrody na obszarach chronionych, ochronę gatunków i siedlisk przyrodniczych czy działania wzmacnia-

jące system ochrony przyrody. Wysokość dofinansowania może wynosić aż 90% kosztów kwalifikowanych. Więcej informacji na temat naboru znajduje się na stronie www.wfosigw.olsztyn.pl.

Na koniec temat, który jest mi szczególnie bliski - ochrona zabytków. Trwa 11. edycja programu „Wspólnie dla dziedzictwa”, realizowanego ze środków Ministra Kultury i Dziedzictwa Narodowego.

Program oferuje organizacjom pozarządowym dotacje w wysokości od 5 do 80 tysięcy złotych. Środki te można przeznaczyć na projekty obejmujące prace porządkowe przy obiektach wpisanych do rejestru lub ujętych w ewidencji zabytków. Celem jest nie tylko doraźna opieka nad budowlami, ale przede wszystkim wzmacnianie społecznego zaangażowania w ochronę dziedzictwa, które definiuje naszą tożsamość regionalną.

Wnioski można składać do 14 maja za pośrednictwem

platformy Witkac. Projekty muszą zostać zakończone do 31 października.

Cały czas podkreślam, że niezależnie od tego, czy ma on charakter społeczny, czy biznesowy - ma realną szansę na zdobycie zewnętrznego finansowania. Kluczem do sukcesu pozostaje precyzyjne dopasowanie wizji do odpowiedniego programu, naboru lub konkursu.

Chciałbym serdecznie podziękować tym wszystkim osobom, społecznikom i przedsiębiorcom z powiatu iławskiego, którzy już mi zaufali. Państwa sukcesy w pozyskiwaniu grantów są najlepszym dowodem na to, że potrafimy skutecznie sięgać po swoje. Niezmiennie, jeśli działają Państwo na rzecz lokalnej społeczności, prowadzą organizację lub firmę i szukają merytorycznego wsparcia w zakresie funduszy, chętnie podzielę się swoją wiedzą i doświadczeniem.

PATRONAT STAROSTY

Szkoła z Ząbrowa i Budowlanka liderami w mistrzostwach PCK



Szkoła z Ząbrowa - I miejsce

15 kwietnia odbyły się XXXII Mistrzostwa Pierwszej Pomocy PCK w Iławie - etap rejonowy. Wydarzenie zostało objęte patronatem Starosty Powiatu Iławskiego Bartosza Bielawskiego.

Powiat Iławski był fundatorem pucharów za I, II, III miejsca w obu kategoriach.

Ze strony PCK Iława w mistrzostwach uczestniczył prezes Janusz Skuzjus, wiceprezes Krzysztof Tomanek, wiceprezes Edward Jasiński, sekretarz Irena Igielska, członek zarządu Maciej Jasiński, kierownik biura PCK w Iławie Tomasz Syguła oraz instruktor PCK Mariusz Gross.

Młodzi uczestnicy wykazali się ogromną wiedzą i zaangażowaniem, opiekunowie natomiast świetnym przygotowaniem swoich podopiecznych do tych mistrzostw.

Oto wyniki etapu rejonowego: SZKOŁY PODSTAWOWE

- Miejsce 1 - SP w Ząbrowie - 140,6 pkt.
- Miejsce 2 - SP w Rudzianicach - 128,2 pkt.
- Miejsce 3 - SP w Iławie - 123,0
- Miejsce 4 - SP w Babiętach Wielkich - 116,6 pkt.
- Miejsce 5 - SP w Rożentalu - 108,4
- Miejsce 6 - SP w Lubawie - 90,0

SZKOŁY PONADPODSTAWOWE

- Miejsce 1 - ZS im Bohaterów Września 1939 roku w Iławie - 145,8 pkt.

- Miejsce 2 - ZSO im. S. Żeromskiego w Iławie - 143,2 pkt.
- Miejsce 3 - ZS (Mechanik) w Iławie - 135,8 pkt.
- Miejsce 4 - ZS w Lubawie - 125,2 pkt.
- Miejsce 5 - AZPO w Fijewie - 124,2 pkt.
- Miejsce 6 - ZS im. Ireny Kosmowskiej w Suszu - 104,6 pkt.

Wszystkim gratulujemy!!!

Samorząd powiatowy reprezentował Członek Zarządu Powiatu Iławskiego Jarosław Piechotka, który złożył laureatom i uczestnikom gratulacje! Podczas Mistrzostw swoje stoisko zaprezentowała Powiatowa Stacja Sanitarno-Epidemiologiczna w Iławie oraz Stowarzyszenie Przygotowana Iława.



Budowlanka Iława - I miejsce





Znamienici goście i ogromna dawka wiedzy w Kisielicach



Kisielice na jeden dzień stały się lokalnym centrum dyskusji o zdrowiu i bezpieczeństwie zdrowotnym. Wszystko za sprawą IV Powiatowego Sympozjum pod hasłem „Zdrowy człowiek – to brzmi dumnie”.

Tegoroczna edycja była wyjątkowa nie tylko ze względu na wysoki poziom merytoryczny, ale także rangę zaproszonych gości. Rzadko zdarza się, by do jednej miejscowości w tym samym czasie przybyło dwóch wicewojewodów warmińsko-mazurskich. Tym razem jednak było inaczej – w wydarzeniu uczestniczyli za-

równy Mateusz Szauer, jak i Zbigniew Szczyński. Ich obecność podkreśliła znaczenie sympozjum oraz rosnącą rolę lokalnych inicjatyw w budowaniu świadomości zdrowotnej.

Sympozjum odbyło się w budynku Zespołu Szkół w Kisielicach, gdzie na uczestników czekał bogaty program. Oprócz występów dzieci i pokazów rękodzieła, dużym zainteresowaniem cieszyły się prezentacje z zakresu pierwszej pomocy. Najważniejszym elementem wydarzenia były jednak wykłady ekspertów reprezentujących różne obszary systemu ochrony zdrowia.

Prelegenci zgodnie podkreślali, że zdrowie to nie tylko leczenie chorób, lecz przede wszystkim profilaktyka, edukacja i odpowiedzialne podejście do własnego stylu życia. W trakcie spotkania poruszono zagadnienia związane m.in. z epidemiologią, opieką nad pacjentem oraz wyzwaniem współczesnej medycyny. Wspólny wniosek był jednoznaczny – o zdrowiu trzeba rozmawiać otwarcie, konkretnie i w sposób angażujący całe społeczeństwo.

Organizatorami wydarzenia byli Burmistrz Kisielic Beata Lejmanowicz, Powiatowa Stacja

Sanitarno-Epidemiologiczna w Iławie, Warmińsko-Mazurski Państwowy Wojewódzki Inspektor Sanitarny oraz Powiatowy Szpital im. Władysława Biegańskiego w Iławie. Patronat nad sympozjum objęli Wojewoda Warmińsko-Mazurski Radosław Król oraz Starosta Powiatu Iławskiego Bartosz Bielawski. Już teraz wiadomo, że w przyszłym roku gospodarzem wydarzenia będzie Gmina Wiejska Iława. Serdeczne podziękowania kierujemy do pana Macieja Mikołajczyka za bardzo dobrą współpracę oraz zaangażowanie w sprawy organizacyjne sympozjum.

KISIELICE SPRZĄTAJĄ NA 40-STKĘ – EDUKACJA Z UŚMIECHEM

10 kwietnia na terenie Zespołu Szkół w Kisielicach odbyło się wydarzenie społeczno-edukacyjne „Kisielice sprzątają na 40-stkę”, zorganizowane przez Przedsiębiorstwo Usług Komunalnych Sp. z o.o. w Kisielicach. Inicjatywa była częścią obchodów 40-lecia odzyskania praw miejskich przez Kisielice oraz akcji „Czyste Jezioro i Rzeka – wiosna 2026”, prowadzonej przez Powiat Iławski.



Od teraz placówka nosi imię Lasów Państwowych. To wybór nieprzypadkowy, podkreślający bliski związek lokalnej społeczności z przyrodą oraz znaczenie edukacji ekologicznej wśród najmłodszych.

Co ciekawe, Szkoła Podstawowa w Łęgowie jest dopiero drugą placówką oświatową w Polsce, która może pochwalić się takim patronem. To wyróżnienie nie tylko dla samej szkoły, ale również dla całej gminy, która konsekwentnie stawia na rozwój świadomości przyrodniczej i kształtowanie postaw proekologicznych.

NOWE DROGI



Na ul. Kollątaja w Kisielicach trwa remont, a w Jędrychowie oraz Pławtach Wielkich realizowana jest budowa długo wyczekiwanej drogi, która poprawi komfort życia mieszkańców, zapewniając wygodniejszy dojazd, większe bezpieczeństwo oraz lepsze połączenie z okolicą. Choć prace wiążą się z chwilowymi utrudnieniami, ich efekt ma przynieść wymierne korzyści dla całej miejscowości.

UMOWA PODPISANA – BĘDZIE NOWA INWESTYCJA DROGOWA W ŁĘGOWIE



To dobra wiadomość dla mieszkańców Gminy Kielice. Podpisano umowę z Wojewodą Warmińsko-Mazurskim w ramach Rządowego Funduszu Dróg, dzięki której w Łęgowie zostanie zrealizowana inwestycja drogowa.

Planowane prace obejmą m.in. poprawę nawierzchni, oznakowania oraz widoczności, co przeloży się na większe bezpieczeństwo i komfort codziennego poruszania się – zarówno dla kierowców, jak i pieszych. Szczególne znaczenie inwestycja ma dla dzieci, seniorów oraz osób dojeżdżających do pracy i szkoły.

Obecnie rozpoczyna się etap przygotowania dokumentacji przetargowej. Realizacja zadania to kolejny krok w kierunku poprawy infrastruktury i jakości życia lokalnej społeczności.

SZKOŁA PODSTAWOWA W ŁĘGOWIE Z WYJĄTKOWYM PATRONEM



Piątek, 20 marca 2026 roku, na długo zapisze się w historii Gminy Kielice, a szczególnie w dziejach Łęgowa i tamtejszej szkoły. Tego dnia Szkoła Podstawowa w Łęgowie oficjalnie zyskała patrona – i to niezwykle wyjątkowego.

SZYBSZY WYJAZD DO AKCJI



Do remizy OSP Klimy trafiła nowa sprzężarka, która usprawniła działanie wozu bojowego Star 244. Dzięki niej pojazd jest gotowy do wyjazdu natychmiast po uruchomieniu syreny – bez czekania na uzupełnienie ciśnienia.

To niewielka zmiana, która znacząco skraca czas reakcji i zwiększa bezpieczeństwo mieszkańców. Dziękujemy Przedsiębiorstwu Usług Komunalnych w Kisielicach za wsparcie.

Ochotnicza Straż Pożarna w Kisielicach otrzymała od KP PSP w Iławie sprzęt hydrauliczny Holmatro.

PIERWSZE ZAJĘCIA FOTOGRAFICZNE W MUZEUM W KISIELICACH



W Muzeum w Kisielicach odbyły się pierwsze zajęcia fotograficzne dla dzieci. Uczestnicy mieli okazję spróbować swoich sił jako młodzi fotografowie, poznając podstawy robienia zdjęć, kadrowania oraz zwracania uwagi na detale.

Warsztaty poprowadził pan Krzysztof Rożnowski, który podzielił się swoją wiedzą i pasją do fotografii. Zajęcia zostały zrealizowane dzięki wsparciu Fundacji ORLEN.

ŚWIĘTO KONSTYTUCJI 3 MAJA 40 LAT KISIELICE 1986-2026

KS 3.05.2026 r.

START AL Woj. Polskiego 37 godz. 9⁰⁰

KISIELICKA PIĄTKA 2 PĘTLE META Stadion Miejski BIURO ZAWODÓW Amfiteatr Miejski

BIEG na 5 km o Puchar Burmistrza Kisielic

TRASA Dystans 5 km nawierzchnia asfaltowa. Dwie pętle. Atest PZLA!

MAJÓWKA w KISIELICACH!

17 MAJA 2026 - NIEDZIELA

W PROGRAMIE:

- 14:00 - 19:00 PRZELOT HELIKOPTEREM NAD PANORAMĄ KISIELIC KOSZT: 200 ZŁ OD OSOBY
- 15:00 KONKURS MINI STRONGMAN I DARMOWE ATRAKCJE EUROPE DIRECT
- 17:00 ZAWADA TEAM FUNDACJA MARGINA ZAWADY-POKAZ KARATE
- 19:30 WYSTĘP ZESPOŁU BARTII
- GWIAZDA WIECZORU - ZESPÓŁ BACIARY
- 21:00
- 15:00 - 18:00 FESTYN CHARYTATYWNY DLA TOLI
- STOISKO DKMS

Festyn charytatywny dla Toli!

Pomagajmy Toli w walce z białaczką!

STADION MIEJSKI W KISIELICACH 17 maja 2026 r. godz. 15:00-18:00

Wiele atrakcji dla dzieci Gry • Zabawy • Animacje • Występy i wiele innych!

Pyszne jedzenie!

DKMS STANOWISKO DKMS MOŻLIWOŚĆ REJESTRACJI

Zarejestruj się jako potencjalny dawca szpiku i daj nadzieję na życie!

PODCZAS MAJÓWKI W KISIELICACH Przyjdź i wesprzyj Tole!

Strażacy, którzy są pierwsi

Ochotnicze Straże Pożarne to fundament bezpieczeństwa lokalnych społeczności. Jako samorządowiec i senator od lat obserwuję ich codzienną służbę – często cichą, niedostrzeganą, ale absolutnie kluczową. To właśnie druhowie z OSP są najbliższymi mieszkańców i bardzo często jako pierwsi docierają tam, gdzie potrzebna jest pomoc.

Znam ich pracę z bliska

OSP to nie tylko wyjazdy do pożarów czy wypadków. To ludzie, którzy żyją wśród nas – nasi sąsiedzi, znajomi, członkowie rodzin. Znają swoje miejscowości, wiedzą, gdzie trzeba reagować natychmiast, gdzie liczy się każda minuta. Widzę, jak ogromną rolę pełnią w integracji społeczności. To oni organizują wydarzenia lokalne, angażują młodzież, uczą odpowiedzialności. W wielu miejscowościach są jedną z najważniejszych instytucji życia społecznego.

Zielone światło – realna potrzeba

Dlatego nie mam wątpliwości, że musimy szukać rozwiązań, które usprawnią ich działanie. W Senacie pracujemy nad projektem dotyczącym tzw. zielonego światła dla strażaków ochotników. Pracujemy nad projektem, który ma docelowo usprawnić logistykę OSP w kluczowym momencie – dojazdu do remizy po wezwaniu na akcję. Chodzi o możliwość montowania zielonego światła w prywatnych samochodach druhów. Podkreślam jasno – to nie jest sygnał uprzywilejowania. To nie sygnał uprzywilejowania, a przekaz dla innych kierowców – prośba o wyrozumiałość, cierpliwość i umożliwienie szybszego dotarcia do jednostki, by udzielić pomocy i ratunku innym. Takie rozwiązania funkcjonują w wielu krajach, m.in. w Stanach Zjednoczonych czy Kanadzie. Uważam, że powinniśmy poważnie rozważyć ich wprowadzenie również w Polsce, oczywiście przy jasno określonych zasadach.

Wyzwania, których nie wolno ignorować

Z mojej perspektywy największym wyzwaniem jest czas reakcji. Strażak ochotnik musi najpierw dotrzeć do remizy, a dopiero potem może wyjechać do zdarzenia. Każda



minuta ma znaczenie. Drugim problemem jest finansowanie. Sprzęt, szkolenia, utrzymanie jednostek – to wszystko kosztuje. Wiem, jak ważne jest wsparcie ze strony samorządów i państwa. Bez tego trudno mówić o dalszym rozwoju. Niepokoi mnie również malejąca liczba młodych ludzi, którzy decydują się na wstąpienie do OSP. Musimy zadbać o to, by ta służba była atrakcyjna i doceniana.

Państwo musi działać konsekwentnie

Uważam, że wsparcie dla OSP powinno być systemowe i długofalowe. Potrzebujemy inwestycji w sprzęt, infrastruktury, ale także rozwiązań prawnych, które realnie ułatwią działanie druhów. Propozycja zielonego światła jest jednym z elementów tej układanki. To rozwiązanie praktyczne, odpowiadające na realne potrzeby strażaków ochotników.

Każdy z nas ma w tym swoją rolę

OSP to nie jest tylko struktura państwowa czy samorządowa. To wspólnota. Dlatego każdy z nas może i powinien ją wspierać. Możemy to robić na różne sposoby – angażując się w działania lokalne, wspierając zbiórki, a przede wszystkim okazując zrozumienie i szacunek dla ich pracy. Nawet tak prosta rzecz, jak ustąpienie drogi, może mieć znaczenie. Jestem przekonany, że Ochotnicze Straże Pożarne pozostaną jednym z najważniejszych elementów systemu bezpieczeństwa w Polsce. To ludzie, którzy nie pytają, czy warto – tylko jadą pomagać.

Gustaw Marek Brzezina

Senator Rzeczypospolitej Polskiej XI kadencji

Prezes OSP na Warmii i Mazurach

Marszałek Województwa

Warmińsko-Mazurskiego w latach 2014-2023

Z okazji przypadającego 4 maja święta św. Floriana składam najserdeczniejsze życzenia wszystkim Strażakom Państwowej i Ochotniczej Straży Pożarnej.

Dziękuję za Waszą codzienną służbę – za gotowość do działania o każdej porze dnia i nocy, za odwagę, profesjonalizm i poświęcenie, z jakim niesiecie pomoc drugiemu człowiekowi. Wasza praca to nie tylko zawód czy obowiązek, ale przede wszystkim misja, która budzi szacunek i wdzięczność całego społeczeństwa. Życzę Wam przede wszystkim bezpiecznych powrotów z każdej akcji, zdrowia, siły oraz satysfakcji z pełnionej służby. Niech św. Florian otacza Was swoją opieką, a każdy dzień przynosi poczucie dumy z tego, co robicie dla innych. Dziękuję, że jesteście zawsze tam, gdzie Was potrzeba.

AKTUALNOŚCI Z GMINY IŁAWA



**WÓJT GMINY IŁAWA
KRZYSZTOF HARMACIŃSKI
„OSOBOWOŚCIĄ ROKU 2025
WARMII I MAZUR”**

Wójt Gminy Iława Krzysztof Harmaciński został „Osobowością Roku 2025 Warmii i Mazur” w plebiscycie zorganizowanym przez Polska Press oraz „Gazetę Olsztyńską”. Podczas uroczystej gali, która odbyła się 22 kwietnia 2026 roku w Hotelu Omega w Olsztynie, Wójt Gminy Iława – Krzysztof Harmaciński – odebrał prestiżową statuetkę „Osobowość Roku 2025 Warmii i Mazur” w kategorii Polityka, Samorządność i Społeczność lokalna.

**GMINA IŁAWA UHONOROWANA
GODŁEM JAKOŚCI**

Gmina Iława została doceniona w VI edycji ogólnopolskiego konkursu dla jednostek samorządu terytorialnego „Sa-



morząd Promujący Zdrowie”. Organizatorem konkursu jest Europejskie Centrum Badań nad Jakością z siedzibą w Krakowie, które od lat promuje samorządy wyróżniające się innowacyjnością, skutecznością działania oraz dbałością o jakość życia mieszkańców.

Wójt Gminy Iława, Krzysztof Harmaciński, otrzymał Certyfikat Nadzwyczajny „Laur Nowoczesności” wraz

ze statuetką. Wyróżnienie to przyznawane jest osobom zarządzającym certyfikowanymi jednostkami samorządowymi, w których wdrożono najbardziej zaawansowane i innowacyjne rozwiązania ukierunkowane na rozwój ochrony zdrowia, promocję zdrowego stylu życia, sportu, turystyki i rekreacji.

Dodatkowo Gmina Iława otrzymała wyróżnienie nadzwyczajne „Laur Kompetencji Społecznych 2026” oraz Certyfikat i Godło Jakości „Samorząd Promujący Zdrowie”. Otrzymane wyróżnienie potwierdza, że Gmina Iława należy do grona samorządów aktywnie budujących nowoczesne, zdrowe i przyjazne środowisko życia dla swoich mieszkańców.

Doceniono również szerokie działania samorządu w obszarach proekologicznych, a także przedsięwzięcia wspierające sport, turystykę i rekreację – istotne dla jakości życia mieszkańców gminy Iława. Wyróżnienie to stanowi jedno z najważniejszych odznaczeń przyznawanych jednostkom samorządu terytorialnego za działania na rzecz poprawy jakości życia mieszkańców.

Uroczyste wręczenie nagród odbyło się podczas Gali Finałowej Konkursu w Warszawie,

w której uczestniczyli samorządowcy z całej Polski.

**WÓJT GMINY IŁAWA
W PARLAMENCIE EUROPEJSKIM**

Wójt Gminy Iława, Krzysztof Harmaciński, przebywał w Brukseli, gdzie na zaproszenie Jacka Protasa – Posła do Parlamentu Europejskiego – uczestniczył w konferencji w Parlamencie Europejskim. W spotkaniu udział wzięli również: Mateusz Szauer – Wicewojewoda Warmińsko-Mazurski, Marcin Kuchciński – Marszałek Województwa Warmińsko-Mazurskiego, a także inni przedstawiciele samorządów z regionu Warmii i Mazur.

Podczas konferencji poruszono kwestie dotyczące wsparcia finansowego dla Warmii i Mazur, w tym zwiększenia środków na inwestycje, rozwój infrastruktury oraz wzmocnienie systemu obrony cywilnej.

Omówiono również zagadnienie polityki spójności – jednej z kluczowych polityk Unii Europejskiej. Jej głównym celem jest ograniczanie różnic rozwojowych między regionami oraz wspieranie zrównoważonego rozwoju gospodarczego.

>ciąg dalszy str. 10-11



obejmie modernizację istniejącego boiska piłkarskiego oraz poprawę standardu zaplecza sanitarno-szatniowego w miejscowości Frednowy. Inwestycja będzie zrealizowana w terminie 5 miesięcy.

Projekt uzyskał dofinansowanie w ramach programu „Rozwój Infrastruktury Sportowej w województwach”, co umożliwi jego realizację przy wsparciu środków zewnętrznych. Całkowity koszt zadania wynosi 1 341 011,75 zł. Zadanie w ponad 57% zostanie dofinansowane ze środków samorządu województwa i Ministerstwa Sportu i Turystyki.

Inwestycja ma na celu stworzenie lepszych warunków do uprawiania sportu zarówno dla lokalnych drużyn, jak i mieszkańców gminy.

jest budowa nowoczesnego boiska wielofunkcyjnego o nawierzchni polipropylenowej i wymiarach 42 × 30 metrów.

Nowe boisko znacząco poprawi warunki do uprawiania sportu dla uczniów oraz umożliwi prowadzenie zajęć wychowania fizycznego na wyższym poziomie. Całkowity koszt zadania: 927 406,96 zł. Zadanie w ponad 57% zostanie dofinansowane ze środków samorządu województwa i Ministerstwa Sportu i Turystyki. Zakończenie inwestycji planowane jest na wrzesień tego roku.

Inwestycja wpisuje się w działania Gminy Iława na rzecz poprawy jakości życia mieszkańców oraz rozwoju lokalnej infrastruktury sportowej.

UROCZYSTE PRZEKAZANIE SAMOCHODU RATOWNICZO-GAŚNICZEGO W ZĄBROWIE

24 kwietnia 2026r. odbyło się uroczyste przekazanie nowego średniego samochodu ratowniczo-gaśniczego VOLVO FL dla Ochotniczej Straży Pożarnej w Ząbrowie.

To ważne wydarzenie dla całej społeczności gminy Iława

oraz powiatu iławskiego, znacząco wzmacniające poziom bezpieczeństwa mieszkańców i turystów.

W uroczystości uczestniczyli m.in. m.in. senator, prezes OSP na Warmii i Mazurach Marek Gustaw Brzezina, Wicewojewoda Warmińsko-Mazurski Mateusz Szauer, Pełnomocnik Marszałka ds. Obronnych i Bezpieczeństwa Publicznego: Andrzej Kołcon, Starosta Powiatu Iławskiego Bartosz Bielawski, Zastępca Burmistrza Iławy Krzysztof Portjanko, Komendant Powiatowy Państwowej Straży Pożarnej w Iławie bryg. Marcin Wiśniewski oraz członek prezydium zarządu oddziału wojewódzkiego Julian Lemiech.

Obecni byli także radni z przewodniczącym Krzysztofem Zielińskim, przedstawiciele jednostek OSP oraz mieszkańcy.

Wójt Krzysztof Harmaciński podkreślił, jak istotną rolę odgrywają lokalne jednostki OSP w systemie bezpieczeństwa kraju, zwłaszcza w kontekście obecnej sytuacji międzynarodowej. Symboliczne klucze do pojazdu

UMOWA PODPISANA

Gmina Iława, reprezentowana przez Wójta Gminy Iława Krzysztofa Harmacińskiego oraz Skarbnik Marlenę Baranowicz-Rak, podpisała umowę z Wojewodą Warmińsko-Mazurskim Radosławem Królem na dofinansowanie zadania pn. „Przebudowa z rozbudową drogi gminnej Kamień Mały - Windyki - Wola Kamieńska”. Inwestycja będzie realizowana

na ramach Rządowego Funduszu Rozwoju Dróg, a kwota przyznanego dofinansowania wynosi 5 856 086,00 zł. Takim samym będzie wkład własny gminy w tę inwestycję.

Zakres prac obejmie modernizację jezdni oraz budowę ścieżki pieszo-rowerowej. Dzięki realizacji zadania poprawi się bezpieczeństwo oraz komfort podróżowania mieszkańców.

13 kwietnia podpisano umowę na realizację drogi z wykonawcą firmą Torhamer Sp.z o.o. z Gdyni. Inwestycja ma być ukończona w ciągu 6 miesięcy.

BOISKO FREDNOWY

Gmina Iława podpisała umowę z firmą Spomer Sp. z o.o. z Iławy na realizację kolejnej inwestycji sportowej. Planowana przebudowa

BOISKO GAŁDOWO

Gmina Iława podpisała umowę z firmą PHU Dawid Szeluga z Jakubowa Kisielińskiego na realizację inwestycji sportowej przy Szkole Podstawowej im. mjr. Henryka Dobrzańskiego „Hubala” w Gałdowie. Przedmiotem umowy



przekazano na ręce Prezesa OSP Ząbrowo Andrzeja Grzegorzówki oraz naczelnika Damiana Czarnieckiego.

Zakup pojazdu został zrealizowany w ramach projektu pn. „Wzmocnienie potencjału OSP z terenu gminy Iława do prowadzenia akcji ratowniczych i usuwania skutków zjawisk o charakterze katastrofalnym...”

Źródła finansowania inwestycji:

1 200 579,10 zł – dofinansowanie z programu Fundusze Europejskie dla Warmii i Mazur 2021–2027

219 086,90 zł – wkład własny Gminy Iława

Całkowita wartość projektu: 1 419 666,00 zł

Nowoczesny samochód ratowniczo-gaśniczy wraz z wyposażeniem zwiększy skuteczność działań OSP w Ząbrowie, która działa w ramach Krajowego Systemu Ratowniczo-Gaśniczego i obejmuje swoim zasięgiem cały powiat iławski.

To inwestycja w bezpieczeństwo, ochronę środowiska oraz sprawne reagowanie na zagrożenia i skutki klęsk żywiołowych.

WSPÓŁPRACA GMINY IŁAWA Z ZDZ W RAMACH PROJEKTU „ZDROWO, DOBRZE, ZAWODOWO!”

Projekt „Zdrowo, dobrze, zawodowo!9”, realizowany przez W-M Zakład Doskonalenia Zawodowego w Olsztynie jest współfinansowany ze środków Europejskiego Funduszu Społecznego Plus w ramach programu regionalnego Warmii i Mazur.

Na podstawie umowy podpisanej z Gminą Iława, której wartość wyniosła 50 761,00 zł, ZDZ w Iławie zrealizowało szereg inicjatyw ukierunkowanych na rozwój kompetencji pracowników oraz poprawę ich dobrostanu zawodowego. Wśród przeprowadzonych działań znalazło się doradztwo związane z identyfikacją indywidualnych zachowań pracowników, a także indywidualne sesje coachingowe



skoncentrowane na przeciwdziałaniu wypaleniu zawodowemu.

Istotnym elementem projektu był również cykl szkoleń kompetencyjnych, które pozwoliły uczestnikom rozwijać umiejętności niezbędne w codziennej pracy oraz lepiej radzić sobie z wyzwaniami zawodowymi.

Dodatkowo, w ramach projektu dokonano doposażenia miejsca pracy poprzez remont pomieszczenia socjalnego, co znacząco wpłynęło na komfort pracowników i poprawę warunków ich pracy.

Na zdjęciu Wójt Gminy Iława Krzysztof Harmaciński z Ewą Kolodziejczak, Dyrektorem Centrum Edukacji ZDZ w Iławie.



REPREZENTACJA GMINY IŁAWA NA PODIUM WOJEWÓDZKICH HALOWYCH IGRZYSK SAMORZĄDOWYCH

W Pasłęku odbyły się Wojewódzkie Halowe Igrzyska Samorządowe o Puchar Marszałka Województwa Warmińsko-Mazurskiego, Marcina Kuchcińskiego. W wydarzeniu wzięły udział drużyny samorządowców z całego regionu.

Reprezentacja gminy Iława po emocjonujących zmaganiach wywalczyła 3. Miejsce. Zawodnicy wykazali się nie tylko wysokimi umiejętnościami sportowymi, ale przede wszystkim zaangażowaniem, zespołowym duchem i wolą walki.

I IGRZYSKA SOŁECKIE

11 kwietnia 2026 r. w hali Olimpia w Ząbrowie odbyły się I Gminne Halowe Igrzyska Sołeckie. W zmaganiach wzięło udział 12 sołectw: Dziarny, Rudzienice, Karaś, Frednowy, Tynwałd, Franciszkowo, Wola Kamieńska, Wikielec, Ząbrowo, Laseczno, Nowa Wieś oraz Radomek.

Przedstawiciele sołectw rywalizowali w następujących konkurencjach: trójbój soltyśców, wielobój rodzinny, rzuty do kosza, badminton oraz czwórbój seniorów 60+.

Klasyfikacja końcowa igrzysk przedstawia się następująco:
I miejsce – Radomek
II miejsce – Franciszkowo
III miejsce – Rudzienice

Każde z sołectw otrzymało pamiątkowe puchary za zdobyte miejsce, natomiast zawodnicy, którzy zajęli miejsca I–III w swoich konkurencjach zostali uhonorowani pamiątkowymi medalami. Medale wręczył Wójt Gminy Iława – Krzysztof Harmaciński.

Serdecznie dziękujemy za pomoc w organizacji wydarzenia Dyrekcji Szkoły Podstawowej im. Twórców Literatury Dziecięcej w Ząbrowie wraz z pracownikami oraz KGW Ząbrowo za znakomitą i pożywną supelę.

XVII OGÓLNOPOLSKI TURNIEJ TAŃCA SPORTOWEGO W WIKIELCU

W sobotę, 25 kwietnia, hala sportowa Zespołu Szkolno-Przedszkolnego w Wikielcu wypełniła się muzyką, energią oraz barwnymi prezentacjami tanecznymi. Wszystko za sprawą XVII Ogólnopolskiego Turnieju Tańca Sportowego o Puchar Wójta Gminy Iława.

Wydarzenie, które na stałe wpisało się w kalendarz imprez kulturalno-sportowych gminy, z roku na rok cieszy się coraz większym zainteresowaniem. Tegoroczna edycja zgromadziła rekordową liczbę uczestników oraz licznych kibiców, którzy z entuzjazmem dopingowali zawodników.

Organizatorem turnieju był Uczniowski Klub Sportowy „Gracja” z Iławy, przy współpracy z Warmińsko-Mazurskim Związkiem Sportu Tanecznego, Gminnym Ośrodkiem Kultury w Lasecznie oraz Gminą Iława.

Wydarzenie stworzyło wyjątkową przestrzeń do prezentacji talentów tanecznych oraz integracji środowiska sportowego.

Oficjalnego otwarcia turnieju dokonał Wójt Gminy Iława – Krzysztof Harmaciński – życząc uczestnikom powodzenia oraz wielu sportowych emocji.

Na parkiecie zaprezentowali się tancerze różnych regionów Polski, prezentując wysoki poziom artystyczny i sportowy. Każdy występ spotykał się z gorącym przyjęciem publiczności, która nagradzała zawodników gromkimi brawami.

Puchary i pamiątkowe dyplomy na zakończenie turnieju wręczał Zastępca Wójta Gminy Iława – Andrzej Brach. Serdecznie gratulujemy wszystkim tancerzom oraz dziękujemy organizatorom za przygotowanie wydarzenia na tak wysokim poziomie. Oficjalne wyniki znajdują się na stronie: <https://baza.polskitaniec.org/reg/50001031/list>

MAJ PEŁEN WYDARZEŃ W GMINIE IŁAWA – SPRAWDŹ, CO SIĘ BĘDZIE DZIAŁO!

1 maja, Siemiany – Otwarcie sezonu żeglarskiego, Regaty o Puchar Wójta Gminy Iława

8 maja, Ząbrowo – Obchody Dnia Zwycięstwa

9 maja, Laseczno – Gminne Obchody Dnia Strażaka połączone z 80-leciem OSP Laseczno

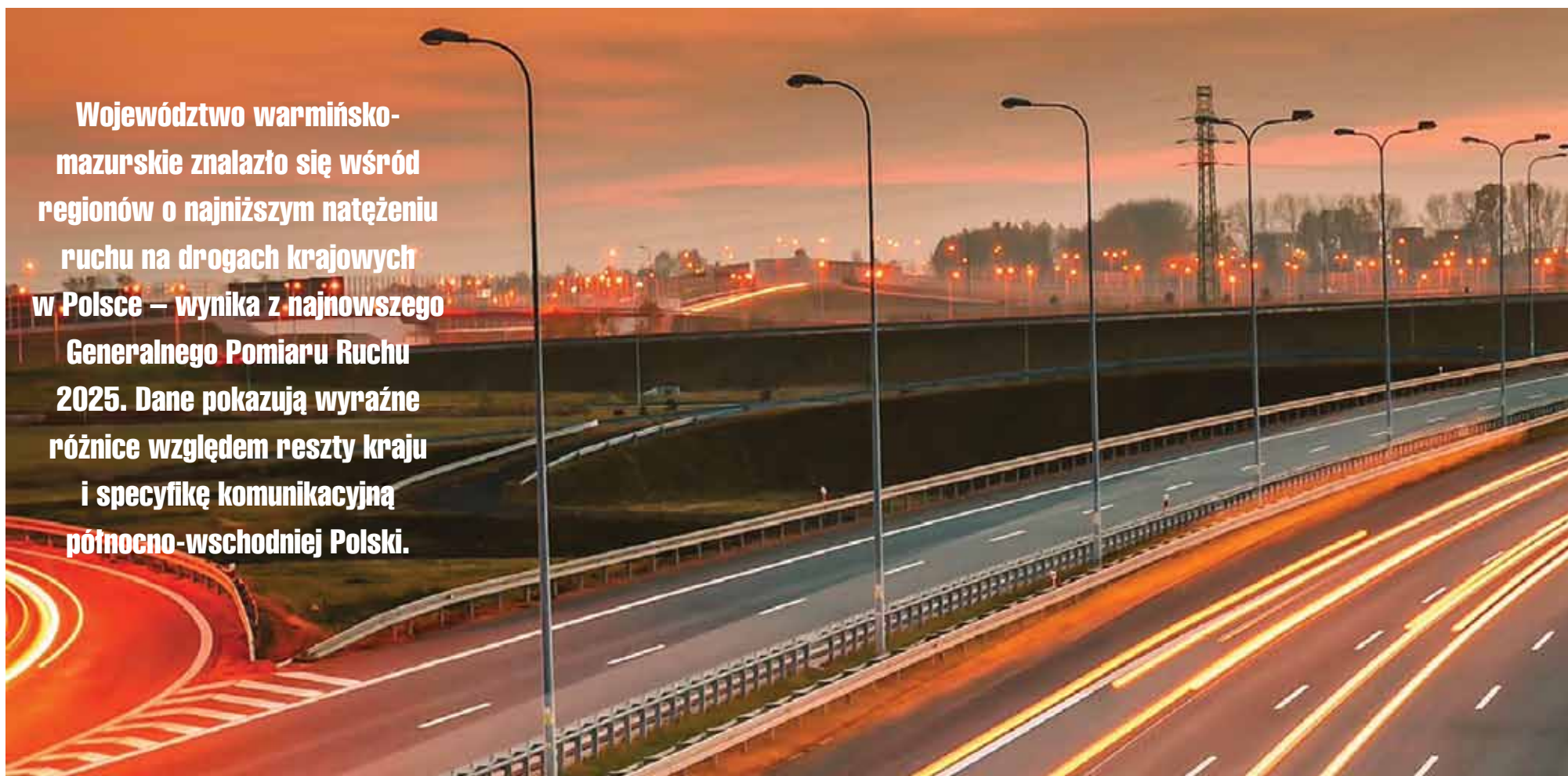
23 maja, Gałdowo – Gminne Obchody Dni Rodziny

23–24 maja, Tynwałd – Regionalne Zawody Jeździeckie w skokach przez przeszkody



Najmniejszy ruch w kraju.

Warmia i Mazury na drogowej mapie Polski



Województwo warmińsko-mazurskie znalazło się wśród regionów o najniższym natężeniu ruchu na drogach krajowych w Polsce – wynika z najnowszego Generalnego Pomiaru Ruchu 2025. Dane pokazują wyraźne różnice względem reszty kraju i specyfikę komunikacyjną północno-wschodniej Polski.

Jedne z najniższych wyników w kraju

Z danych zawartych w opracowaniu GDDKiA wynika, że średni dobowy ruch roczny (SDRR) na drogach krajowych w województwie warmińsko-mazurskim wyniósł 8 249 pojazdów na dobę. To jeden z najniższych wyników w Polsce – niższy odnotowano jedynie w województwie podlaskim. Dla porównania, średnia krajowa wynosi 14 880 pojazdów na dobę, co oznacza, że natężenie ruchu w regionie jest znacząco niższe od przeciętnego poziomu w kraju.

Ruch tranzytowy i drogi międzynarodowe

W przypadku dróg oznaczeniu międzynarodowym SDRR w województwie warmińsko-mazurskim osiągnął poziom 22 734 pojazdów na dobę. To wynik wyraźnie niższy niż w wielu regionach centralnej i południowej Polski, gdzie natężenie ruchu na takich

trasach przekracza nawet 40 tys. pojazdów dziennie.

Na pozostałych drogach krajowych w regionie ruch wynosi średnio 5 646 pojazdów na dobę, co dodatkowo podkreśla lokalny, a nie tranzytowy charakter komunikacji drogowej.

Specyfika regionu i układ komunikacyjny

Niższe natężenie ruchu na Warmii i Mazurach wpisuje się w szerszy obraz północno-wschodniej Polski, gdzie – jak wskazano w analizie GPR 2025 – występują jedne z najmniej obciążonych odcinków dróg krajowych w kraju. Dotyczy to szczególnie odcinków o znaczeniu lokalnym oraz fragmentów tras przebiegających przez obszary o mniejszej gęstości zaludnienia. W dokumencie wskazano również, że odcinki z najniższym ruchem – poniżej 2 tys. pojazdów na dobę – występują m.in. w północno-wschodniej części kraju, co obejmuje także teren województwa warmińsko-mazurskiego.

Ruch rośnie, ale wolniej niż w innych regionach

Choć w skali kraju odnotowano wzrost natężenia ruchu o około 10 proc. względem poprzedniego pomiaru, dane pokazują, że dynamika zmian nie jest równomierna. Największe przyrosty dotyczą dróg międzynarodowych i regionów o silnym znaczeniu gospodarczym.

Województwo warmińsko-mazurskie pozostaje regionem o mniejszym obciążeniu infrastruktury drogowej, co wynika zarówno z jego położenia, jak i charakteru gospodarczego oraz turystycznego.

Znaczenie dla planowania infrastruktury

Generalny Pomiar Ruchu stanowi podstawowe źródło danych dla planowania inwestycji drogowych, analiz bezpieczeństwa i rozwoju sieci transportowej. W przypadku Warmii i Mazur wyniki wskazują na inne potrzeby niż w najbardziej obciążonych re-

gionach kraju – większy nacisk kładziony jest tu na dostępność i poprawę jakości dróg, a nie na rozładowywanie dużego natę-

żenia ruchu. Dane z GPR 2025 potwierdzają, że województwo warmińsko-mazurskie pozostaje jednym z najmniej obciążo-

nych ruchem regionów Polski, co jednocześnie stanowi jego wyróżnik w krajowym układzie komunikacyjnym.

Lp.	Województwo	SDRR 2025 (poj./dobę)		
		krajowe	w tym:	
			międzynarodowe	pozostałe
1	dolnośląskie	18 462	29 945	8 067
2	kujawsko-pomorskie	13 739	26 086	9 093
3	lubelskie	11 195	16 838	8 275
4	lubuskie	11 677	21 825	6 216
5	łódzkie	18 796	38 082	8 376
6	małopolskie	21 001	41 040	12 420
7	mazowieckie	18 411	43 557	7 854
8	opolskie	11 053	44 914	6 544
9	podkarpackie	12 079	15 974	10 009
10	podlaskie	7 865	15 519	6 506
11	pomorskie	15 582	30 796	8 976
12	śląskie	25 145	47 509	16 449
13	świętokrzyskie	10 393	19 786	7 334
14	warmińsko-mazurskie	8 249	22 734	5 646
15	wielkopolskie	15 363	29 604	10 865
16	zachodniopomorskie	10 496	19 162	6 019
	Kraj	14 880	30 248	8 626



„Uroczyste apele wielkanocne”



W dniu 1 kwietnia 2026 roku w Gminnych Szkołach Podstawowych w Zalewie oraz w Borecznie odbyły się uroczyste apele oraz kiermasz wielkanocny. Wydarzenia te zgromadziły licznych uczniów, nauczycieli, rodziców oraz zaproszonych gości, tworząc wyjątkową, świąteczną atmosferę sprzyjającą wspólnemu świętowaniu i integracji lokalnej społeczności.

Podczas uroczystości Burmistrz Zalewa Pan Piotr Pietrasik, Zastępca Burmistrza Pan Artur Gromko, Przewodniczący Rady Miejskiej w Zalewie Pan Krzysztof Przybylski oraz Dyrektor Miejsko-Gminnego Centrum Kultury w Zalewie Pani Ilona Kupczyńska dokonali wręczenia pamiątkowych dyplomów oraz nagród Laureatom Konkursu Wielkanocnego. Wy-

różnieni zostali także wszyscy uczestnicy, którzy otrzymali drobne upominki w dowód uznania za zaangażowanie i włożony trud.

Szczególnym akcentem wydarzenia było przekazanie wszystkim zgromadzonym – uczniom, nauczycielom, rodzicom i gościom – książek pt.

„Legendy Ziemi Zalewskiej”, które stanowią piękne nawiązanie do lokalnej tradycji i dziedzictwa kulturowego regionu.



Eliminacje Gminne Ogólnopolskiego Turnieju Wiedzy Pożarniczej

Dnia 26 marca 2026 roku odbyły się Eliminacje Gminne Ogólnopolskiego Turnieju Wiedzy Pożarniczej. W rywalizacji wzięło udział łącznie 15 uczestników – 5 osób w I grupie wiekowej oraz 10 osób w II grupie. Uczestnicy reprezentowali dwie szkoły: ZS w Zalewie oraz SP w Borecznie.

Nad prawidłowym przebiegiem konkursu czuwała komisja w składzie: Komendant Gminny Mariusz Kupczyński, Wiceprezes Zarządu Miejsko-Gminnego ZOSP Agata Makowska, Sekretarz Zarządu Miejsko-

-Gminnego ZOSP Andrzej Lichacz oraz funkcjonariusz PSP w Iławie kpt. Łukasz Linkner.

Nagrody oraz dyplomy wręczyli Burmistrz Zalewa Piotr Pietrasik oraz Przewodniczący Rady Krzysztof Przybylski.

Wyniki:

Pierwsza grupa:

I miejsce – Michał Kozłowski - ZS Zalewo

II miejsce – Tymon Kowalczyk - ZS Zalewo

III miejsce – Tymoteusz Grabowski - ZS Zalewo

Druga grupa:

I miejsce – Jakub Gąsior - ZS Zalewo/ MDP Zalewo



II miejsce – Nikodem Fiedorowicz - ZS Zalewo/MDP Zalewo

III miejsce – Oliwier Kawka - ZS Zalewo

Gratulujemy wszystkim uczestnikom i życzymy powodzenia na dalszym etapie!

Burmistrz Zalewa na konferencji w Parlamencie Europejskim



Burmistrz Zalewa, Piotr Pietrasik, wziął udział w konferencji w Parlamencie Europejskim w Brukseli, która odbyła się w dniu 14 kwietnia 2026 r. W wydarzeniu uczestniczyli również Mateusz Szauer - Wicewojewoda Warmińsko-Mazurski i Marcin Kuchciński - Marszałek Woj. Warmińsko-Mazurskiego oraz inni samorządowcy.

Podczas spotkania omówiono kwestie dotyczące wsparcia finansowego naszego regionu, w tym zwiększenia środków na inwestycje,

rozwój infrastruktury oraz obronę cywilną.

Poruszono również temat polityki spójności, która jest jedną z najważniejszych polityk Unii Europejskiej. Jej celem jest zmniejszanie różnic rozwojowych między regionami oraz wspieranie zrównoważonego wzrostu gospodarczego.

Burmistrz Zalewo składa serdeczne podziękowania Panu Jackowi Protasowi, Posłowi do Parlamentu Europejskiego, za zaproszenie oraz wspieranie naszego regionu.

Rozpoczynamy prace związane z budową sieci kanalizacji sanitarnej w Matytach



W dniu 5 marca 2026 r. Burmistrz Zalewa Piotr Pietrasik podpisał umowę z Wykonawcą Zakładem Gospodarki Komunalnej Sp. z o.o. w Zalewie na realizację projektu pn. „Budowa sieci kanalizacji sanitarnej w miejscowości Matyty”.

Projekt otrzymał dofinansowanie ze środków Krajowego Planu Odbudowy i Zwiększania Odporności Inwestycja w zrównoważoną gospodarkę wodno-ściekową na terenach wiejskich (B3.1.1).

Całkowita wartość zadania wynosi 2.289.600,00 zł. Natomiast wysokość wsparcia z Krajowego Planu Odbudowy i Zwiększania Odporności dla Gminy Zalewo - 1.775.152,91 zł.

Przedmiotem projektu jest budowa systemu odprowadzania ścieków w miejscowości Matyty, gmina Zalewo. W wyniku realizacji projektu nastąpi poprawa stanu środowiska naturalnego oraz zostaną zapewnione warunki dla zrównoważonego rozwoju gminy.

Tragedia Mateusza. Policja prosi o pomoc

Policjanci z Iławy i Susza apelują do osób, które mogą mieć informacje o tragicznym potrąceniu nastoletniego mieszkańca gminy Susz na szlaku kolejowym Susz-Prabuty. Do zdarzenia doszło 16 kwietnia 2026 roku rano. Chłopak został potrącony przez pociąg Pendolino relacji Warszawa Zachodnia – Gdynia Główna i zginął na miejscu.

Tragedia 14-letniego Mateusza z Susza poruszyła mieszkańców całego regionu i wywołała szeroką debatę o przemocy rówieśniczej, odpowiedzialności dorosłych i reakcji instytucji. Chłopiec zginął 16 kwietnia na szlaku kolejowym Susz-Prabuty, potrącony przez pociąg Pendolino. Dziś sprawę bada prokuratura, policja apeluje o kontakt do świadków i osób mających wiedzę o okolicznościach zdarzenia, a w przestrzeni publicznej coraz mocniej wybrzmiewają pytania o możliwe wcześniejsze nękanie nastolatka.

Tragedia na torach pod Suszem

Do śmiertelnego potrącenia doszło rano, 16 kwietnia, na linii kolejowej między Suszem a Prabutami. Jak wynika z informacji przekazanych przez policję, 14-letni Mateusz uczeń szkoły podstawowej w Suszu, wyszedł z domu

do szkoły, ale na zajęcia już nie dotarł. Zginął pod kołami pociągu Pendolino relacji Warszawa Zachodnia-Gdynia Główna. Zarówno lokalne media, jak i prokuratura wskazują dziś, że wszystko przemawia za tym, iż był to czyn samobójczy, choć pełne przyczyny i okoliczności są nadal ustalane. Od pierwszych godzin po tragedii w Suszu i okolicach pojawiły się emocje, niedowierzanie i pytania o to, co doprowadziło dziecko do tak dramatycznej decyzji. W internecie zaczęły pojawiać się liczne komentarze sugerujące, że Mateusz mógł doświadczać przemocy rówieśniczej, a nawet że dzień przed śmiercią miał zostać pobity w szkolnej szatni. Te informacje początkowo funkcjonowały przede wszystkim w relacjach medialnych i komentarzach mieszkańców, a śledczy podkreślali, że opierają się na dowodach, nie na domysłach.

Wątek hejtu i przemocy wszedł do śledztwa

W kolejnych dniach sprawa zaczęła nabierać szerszego wymiaru. Prokuratura Rejonowa w Iławie wszczęła śledztwo w kierunku art. 151 Kodeksu karnego, czyli doprowadzenia człowieka do targnięcia się na własne życie. Jak informowa-

ła rzeczniczka Prokuratury Okręgowej w Elblągu, śledczy chcą odpowiedzieć na pytanie, co doprowadziło 14-latkę do tak drastycznej decyzji. Zabezpieczane są dowody, ruszyły przesłuchania, a analizie poddawane są także komentarze internetowe, które wskazują na możliwe nękanie chłopca.

Najnowsze informacje przekazane mediom przez prokuratora rejonowego w Iławie pokazują, że śledczy badają już nie tylko sam moment tragedii, ale również wcześniejsze zdarzenia. Prokuratura potwierdziła, że dzień przed śmiercią w szkolnej szatni doszło do naruszenia nietykalności cielesnej Mateusza. Jak zaznaczono, badane są również wątki ewentualnego uporczywego nękania, zarówno przez rówieśników, jak i ewentualnie przez osoby dorosłe. Materiał dotyczący możliwych czynów karalnych po stronie nieletnich ma zostać przekazany do sądu rodzinnego i nieletnich. Śledczy zabezpieczyli również ostatnią wiadomość SMS, którą Mateusz wysłał do swojej mamy tuż przed śmiercią. Sama treść wiadomości nie została publicznie ujawniona, ale prokuratura potwierdziła jej zabezpieczenie jako istotnego elementu materiału dowodowego.



Burmistrz: potrzeba spokoju, ale i pełnego wyjaśnienia

Do sprawy odniósł się także burmistrz Susza Marcin Mądry. Podkreślił, że tragedia jest ogromnym wstrząsem dla całej społeczności i że zna rodzinę chłopca osobiście. Poinformował również, że gmina jako organ prowadzący szkołę wystąpiła o kompleksową kontrolę w placówce, a kuratorium rozpoczęło już czynności sprawdzające. Burmistrz zaapelował jednocześnie o ostrożność w ferowaniu wyroków i o niestosowanie odpowiedzialności zbiorowej.

— Chciałbym zaapelować o umiar i spokój w ocenie tej tragicznej sytuacji. Mówimy o hejcie, który jest karygodnym zjawiskiem – i niestety nie brakuje go również we wpisach dotyczących tej tragedii. Myślę, że w naszej szkole jest bardzo wielu wartościowych i zaangażowanych nauczycieli, dla któ-

rych te oceny są krzywdzące. To zrzucanie winy na wszystkich nie powinno mieć miejsca – powiedział Marcin Mądry.

Ta wypowiedź dobrze oddaje dzisiejszy stan sprawy: hejt i przemoc są realnym problemem, ale ustalenie odpowiedzialności wymaga dowodów i spokojnego postępowania, a nie emocjonalnych osądów.

Pogrzeb, który poruszył całe miasto

We wtorek, 21 kwietnia, Susz pożegnał Mateusza. W uroczystości pogrzebowej uczestniczyli rodzina, bliscy, mieszkańcy miasta i okolic, a także wielu młodych ludzi. Podczas mszy w kościele św. Rozalii odczytano poruszający list napisany w pierwszej osobie, w imieniu chłopca. Padały w nim słowa o samotności, cierpieniu, hejcie, upokorzeniach, poniżaniu i pobiciu. W liście znalazły się słowa: „Znosiłem ten

hejt, który na mnie spadł, nie wiem czemu. Te upokorzenia, poniżanie i pobicie. Przecież ja byłem taki sam jak Wy. Dobrze się uczyłem, byłem grzeczny, miałem marzenia”. Dalej pojawił się także fragment o tym, że przemoc miała dotyczyć go poza zasięgiem kamer i nauczycieli, między innymi w łazience i szatni. Trzeba jednak wyraźnie zaznaczyć, że list był formą symbolicznego pożegnania przygotowanego przez bliskich, a nie procesowym dokumentem śledztwa. Jednocześnie jego treść spotęgowała społeczne poruszenie i nadała całej sprawie jeszcze mocniejszy wymiar.

Policja apeluje o każdy sygnał

Po pogrzebie policja opublikowała oficjalny apel do wszystkich osób, które mogą mieć wiedzę o okolicznościach śmierci Mateusza. Komenda Powiatowa Policji w Iławie poinformowała, że do tragicznego potrącenia doszło 16 kwietnia rano na szlaku Susz-Prabuty, a nastolatek zginął na miejscu. Funkcjonariusze proszą o kontakt osoby posiadające bezpośrednie informacje mogące mieć związek z tym zdarzeniem. Podkreślono również, że sprawdzane będą także informacje przekazane anonimowo.

Most, który może zmienić Iławę

Iławski samorząd przygotowuje się do ogłoszenia przetargu na opracowanie koncepcji oraz dokumentacji budowy mostu na Wielką Żuławę. To pierwszy formalny krok w stronę inwestycji, która od lat pojawia się w planach miasta i może mieć kluczowe znaczenie dla zagospodarowania największej śródlądowej wyspy w Polsce.

Pierwsze decyzje i zapowiedź przetargu

23 kwietnia w iławskim ratuszu odbyło się spotkanie poświęcone planowanej budowie przeprawy. Burmistrz Iławy Dawid Kopańczewski poinformował, że miasto chce ogłosić przetarg na wybór projektanta, który przygotuje koncepcję mostu, a następnie pełną dokumentację wraz z uzyskaniem pozwolenia na budowę.

„To pierwszy, ale bardzo ważny krok” – podkreślił burmistrz, wskazując, że bez dokumentacji nie ma możliwości przejścia do kolejnych etapów inwestycji.

Wielka Żuława – potencjał i ograniczenia

Wielka Żuława to wyspa o powierzchni około 80 hektarów, położona na Jezioraku – najdłuższym jeziorze w Polsce. Jest największą wyspą śródlądową w kraju i od lat pozostaje jednym z najbardziej charakterystycznych, a jednocześnie niewykorzystanych terenów Iławy.

Wyspa ma bogatą historię. W średniowieczu znajdował się tam gród obronny, a później także zabudowania o charakterze gospodarczym. Dziś teren pozostaje w dużej mierze niez-

gospodarowany, co – zdaniem władz miasta – stanowi zarówno wyzwanie, jak i szansę. Jak zaznacza burmistrz, nie ma planów intensywnej zabudowy mieszkaniowej. „Nie ma tu mowy o budowie bloków i apartamentów, bo na to nigdy nie będzie mojej zgody” – deklaruje. Wskazuje jednocześnie na możliwość rozwoju funkcji rekreacyjnych, turystycznych i sportowych.

Dostęp kluczowy dla rozwoju

Obecnie dostęp do wyspy jest ograniczony i uzależniony od transportu wodnego. To jeden z głównych powodów, dla których teren nie został dotąd szerzej zagospodarowany. Budowa mostu miałaby zmienić tę sytuację, zapewniając całoroczny i niezależny od warunków pogodowych dojazd. To z kolei otworzyłoby drogę



do realizacji inwestycji związanych z turystyką, rekreacją czy edukacją.

Dyskusja mieszkańców i wcześniejsze plany

Pomysł budowy mostu na Wielką Żuławę nie jest nowy. W przeszłości pojawiał się w dokumentach planistycznych oraz lokalnych debatach. Zawsze jednak wzbudzał emocje – zarówno wśród zwolenników, jak i przeciwników

inwestycji. Część mieszkańców dostrzega w niej szansę na rozwój miasta i wykorzystanie potencjału wyspy. Inni zwracają uwagę na konieczność zachowania jej naturalnego charakteru oraz pytają o koszty przedsięwzięcia.

Na tym etapie nie podano jeszcze szczegółowego harmonogramu ani szacunkowej wartości inwestycji. Wiadomo jednak, że przygotowanie dokumentacji projektowej

będzie kluczowym etapem, od którego zależy dalszy los przedsięwzięcia.

Inwestycja o strategicznym znaczeniu

Władze Iławy podkreślają, że budowa mostu na Wielką Żuławę może stać się jedną z najważniejszych inwestycji w najbliższych latach. Decyzje podjęte na etapie koncepcji będą miały bezpośredni wpływ na przyszły kierunek rozwoju wyspy oraz całego miasta. Wielka Żuława, ze względu na swoje położenie, historię i walory przyrodnicze, pozostaje jednym z najbardziej unikalnych miejsc regionu. To, czy zostanie szerzej udostępniona i zagospodarowana, zależy od dalszych działań samorządu oraz wyników przygotowywanej dokumentacji.



WIADOMOŚCI Z GMINY SUSZ



Masz pomysł na Susz? Zmień swoją okolicę z Budżetem Obywatelskim!

Masz wizję nowego placu zabaw, marzysz o dodatkowych nasadzeniach zieleni, a może chcesz zorganizować wyjątkowe wydarzenie kulturalne dla sąsiadów? Suski Budżet Obywatelski to Twoja szansa, aby realnie wpłynąć na to, jak zmienia się nasza gmina.

To nie są tylko „pieniądze z urzędu” – to fundusze, o których przeznaczeniu decydujesz Ty i Twój bliscy. Każdy pomysł, który służy lokalnej społeczności, ma szansę na realizację.

Dlaczego warto złożyć wniosek?

Realny wpływ: To Ty najlepiej wiesz, czego brakuje na Twoim osiedlu czy w Twojej miejscowości.

Aktywność: Masz okazję wykazać się kreatywnością i zintegrować lokalną społeczność wokół wspólnego celu.

Proste zasady: Procedura jest przejrzysta, a satysfakcja z widocznych efektów – ogromna.

Nie zwlekaj – czas ucieka!

Jeślinosisz w głowie projekt, który mógłby wzbogacić naszą gminę, musisz działać szybko. Pamiętaj o najważniejszych faktach:

Ostateczny termin: Wnioski można składać tylko do 10 maja.

Gdzie szukać szczegółów? Formularze, regulamin oraz wszystkie niezbędne wskazówki znajdziesz na oficjalnej stronie: bo.susz.pl.



SUSKI
BUDŻET
OBYWATELSKI

TWOJA GMINA. TWÓJ POMYSŁ. TWÓJ WYBÓR.

termin składania wniosków:
10.05.2026 r.

szczegóły:
www.bo.susz.pl



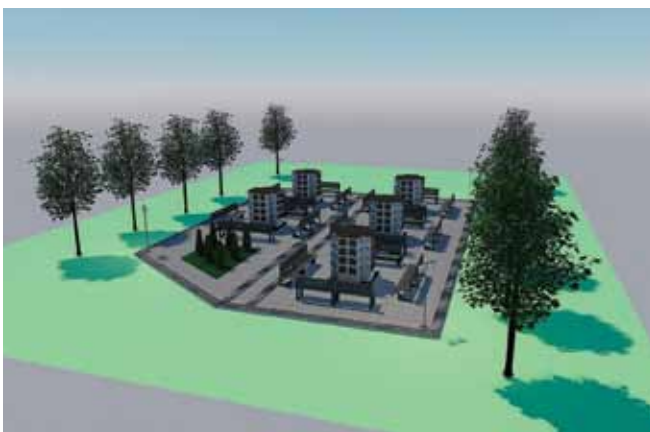
Nie czekaj, aż inni zdecydują za Ciebie. Weź sprawy w swoje ręce, wypełnij wniosek i spraw, by Susz stał się jeszcze lepszym miejscem do życia!

Twój pomysł, Twoje miasto, Twój wybór!

Nowoczesne rozwiązanie na suskim cmentarzu: Powstaje pierwsze kolumbarium

Cmentarz komunalny w Suszu przechodzi istotną modernizację, wychodząc naprzeciw zmieniającym się potrzebom mieszkańców oraz ograniczającej się przestrzeni nekropolii. W starej części cmentarza rozpoczęły się prace nad budową pierwszego w historii miasta kolumbarium.

Pierwszy etap prac, którego finał przewidziano na koniec kwietnia bieżącego roku, obejmuje montaż dwóch nowoczesnych modułów. Konstrukcja została zaprojektowana z dbałością o estetykę i trwałość. Moduły wykonane zostaną z wysokiej jakości płyty cementowej w eleganckim, grafitowym kolorze. Każda z nich zostanie zamknięta płytą z polerowanego czarnego granitu typu „Impala”, co zapewni godny i ponadczasowy wygląd. Jeden moduł mieści 32 nisze,



a każda z nich jest w stanie pomieścić 2 urny. Oznacza to, że w pierwszej fazie powstanie miejsce dla 128 pochówków.

Investycja została zaplanowana jako proces wieloetapowy. Choć obecnie trwają prace nad dwoma segmentami, docelowy projekt przewiduje postawienie pięciu takich modułów.

Montaż modułów zaplanowano na koniec kwietnia, natomiast wszystkie prace związane z dostosowaniem terenu (m.in. ułożenie kostki brukowej) zostaną zakończone w maju br.

Nowa infrastruktura nie tylko wpłynie na estetykę nekropolii, ale przede wszystkim ułatwi mieszkańcom Susza wybór formy pochówku zgodnej z ich preferencjami i przekonaniem.

Kolejne defibrylatory AED w gminie Susz

Dbając o podniesienie poziomu bezpieczeństwa mieszkańców zakupiliśmy i zainstalowaliśmy kolejne defibrylatory AED.

Pierwsze z urządzeń ulokowane zostało na elewacji budynku Środowiskowego Domu Samopomocy przy ul. Kościelnej, natomiast drugi AED zamontowano na budynku świetlicy wiejskiej w Lubnowych (to pierwsze urządzenie zakupione i zamontowane na terenie wiejskim przez Gminę Susz).

Na chwilę obecną lista dostępnych defibrylatorów na terenie gminy Susz przedstawia się następująco:

Susz, ul. Wybickiego - budynek Suskiego Ośrodka Kultury
Susz, ul. Piastowska - budynek Szkoły Podstawowej im. gen. Józefa Bema



Susz, ul. Kościelna - budynek Środowiskowego Domu Samopomocy

Lubnowy - budynek świetlicy wiejskiej

Kamieniec - paczkomat przy sklepie ABC (defibrylator udostępniony przez firmę InPost w ramach akcji Helpbox 365)

Urządzenie AED dostępne jest również na wyposażeniu

Ochotniczej Straży Pożarnej w Suszu.

W tym roku planowany jest montaż kolejnych dwóch urządzeń na obszarach wiejskich – przede wszystkim w miejscowościach najbardziej oddalonych od miasta, gdzie czas dojazdu jednostek OSP i innych służb ratowniczych jest wydłużony.

Susz się bawił: premiera książki Biblioteki Miejskiej w Suszu

27 marca 2026 roku, Biblioteka Miejska w Suszu oficjalnie zaprezentowała publikację, na którą czekali nie tylko pasjonaci historii, ale przede wszystkim sami mieszkańcy. Książka „Susz się bawił” to niezwykle zapis życia towarzyskiego i kulturalnego miasta w latach 1950–1999.

Gdzie tętniło serce miasta?

Publikacja zabiera czytelnika w świat, który wielu jeszcze pamięta z własnej młodości, a inni znają jedynie z czarno-białych fotografii. Autorzy i inicjatorzy projektu skupili się na miejscach-symbolach. Na kartach książki ożywają:

Miejski Dom Kultury – od momentu jego powstania w 1964 roku, będący centrum lokalnej aktywności;

Restauracja „Warmianka” i lokal „Róża” – miejsca legendarnych danciników i spotkań przy muzyce;

Kino miejskie – świadek pierwszych randek i wielkich filmowych emocji.

Historia pisana wspomnieniami

To, co wyróżnia „Susz się bawił” na tle innych pozycji, to



jej społeczny charakter. Książka nie jest suchym zestawieniem dat. To mozaika złożona z „okruszków pamięci” – anegdot, opowieści o lokalnych zespołach muzycznych i emocji, które towarzyszyły wspólnym zabawom. Powstanie książki było możliwe dzięki ogromnemu zaangażowaniu lokalnej społeczności, która udostępniła swoje prywatne archiwa i rodzinne historie.

Dziedzictwo w nowoczesnym wydaniu

Wydawnictwo, zainicjowane przez Bibliotekę Miejską w Suszu przy wsparciu samorządu, ma być pomostem między

pokoleniami. Dla starszych mieszkańców to wzruszający powrót do przeszłości, dla młodszych – fascynująca lekcja o tym, jak ich dziadkowie i rodzice budowali wspólnotę poprzez kulturę i rozrywkę. Co istotne, biblioteka zadbała o dostępność publikacji, przygotowując ją zarówno w tradycyjnej formie papierowej, jak i jako e-book.

„To nie jest tylko książka o zabawie. To opowieść o tym, jak potrafiliśmy być razem, mimo trudnych czasów.” – tak o publikacji mówią pierwsi czytelnicy biorący udział w spotkaniu promującym książkę.



Przygotowujemy moc atrakcji na Festyn Edukacyjny BEZPIECZNY POWIAT



Fot. AS Jonasz Pakulski, M. Rogatki (Powiat Iławski)

KIEDY?: 23 maja (SOBOTA)
GDZIE: Parking Główny Starostwa
Powiatowego w Iławie
(ul. Andersa 2A)
Godziny: 12.00-16.00



Giga klocki

AKADEMIA ROWEROWA
Zapraszamy także dzieci na atrakcje rowerowe - Akademię Rowerową z mobilnym miasteczkiem ruchu drogowego, gdzie najmłodszy miłośnik jazdy rowerem poznawać będą przepisy ruchu drogowego, brać udział w konkursach otrzymując imienny, pamiątkowy certyfikat.

ZAKRĘCONE ROWERY

Do dyspozycji dla uczestników Festynu będzie także Strefa z Zakręconymi Rowerami - to absolutny hit! Będzie można spróbować swoich sił na rowerach typu amerykański chopper, mini BMX, rower przeciwnskrotny, monoocykl,



bicykl, rower do akrobatyki, rower bez kierownicy, rower - hulajnoga czy trójkołowy rower do driftu.

STREFA REFLEKSU

Zupełna nowość w tym roku to Strefa Refleksu. Idealna zabawa dla tych, którzy chcą sprawdzić swoją koordynację ruchową, spryt, refleks. Do dyspozycji będzie refleksomierz, dwie tablice Wall Ball Maze, Grawitacyjny Labirynt oraz gra 10 s Challenge. Wszystko pod okiem doświadzonego instruktora.

GIGA KLOCKI

Ale to nie wszystko. Dla najmłodszych gości festynu też mamy coś wyjątkowego. Strefa kreatywnej zabawy dla dzieci - Giga Klocki. Od klasycznych klocków dla najmłodszych po imponujące, bardzo duże klocki plastikowe i piankowe, które pobudzają wyobraźnię i wspierają rozwój motoryczny. Strefa otoczona kolorowym klockowym ogrodzeniem, zachęcając do budowania własnych, fantastycznych światów. Dodatkową atrakcją jest dmuchany zamek z klocków. Każdy zestaw klocków posiada certyfikaty CE.



Strefa refleksu

Wszystkie atrakcje, które przygotowuje ROWEROWE SHOW Jonasza Pakulskiego (<https://rowerowe-show.pl/>), uczestnika programu MAM TALENT, odbywać się będą pod czujnym okiem instruktorów.

**WSZYSTKIE
ATRAKCJE BEZPŁATNE!!!**

UDZIAŁ SŁUŻB I JEDNOSTEK

W inicjatywę, jak co roku, aktywnie włączają się służby mundurowe i ratownicze: Policja, Straż Pożarna, Służba Więzienna, Straż Ochrony Kolei (SOK), reprezentacja Zakładu Linii Kolejowych w Olsztynie PKP PLK S.A., Nadleśnictwo Iława, WOPR Iława, PCK Iława. W tym roku pojawi się także Wojskowe Centrum Rekrutacyjne w Ostródzie. Będzie także kilka zupełnie nowych stoisk: Fundacja Iławska Pomocna Dłoń, Stowarzyszenie Iławski Klub Amazonki, Powiatowe Centrum Pomocy Rodzinie, stoisko ECO-mobilnej jednostki naukowo-badawczej: prezentacja ekologicznych



Pomagamy Toli Szlagowskiej

napędów jachtowych i ich wpływu na czystość naszych wód - zaprasza dr hab. inż. Stefan Nowak, prof. AWF, Zakład Zarządzania Turystyką, AWF Katowice. Podobnie jak w ubiegłym roku swój udział zapowiedziała behawiorystka i trenerka ze StillK9. Przy stanowisku będzie można nauczyć się bezpiecznego kontaktu z psem, m.in. dobrych praktyk w relacji dzieci - psy.

Kogo dokładnie będziemy gościć podczas tegorocznego Festynu? Oto lista stoisk:

Straż Pożarna, Policja, Służba Więzienna, Służba Celna, Straż Ochrony Kolei Iława, Zakładu Linii Kolejowych w Olsztynie PKP PLK S.A., Nadleśnictwo Iława, Powiatowa Stacja Sa-



Zakręcone rowery



Gośćmi festynu będzie ekipa z psami ze StillK9

nitarno-Epidemiologiczna, Powiatowy Szpital im. Wł. Biegańskiego w Iławie, PCK Iława, Hufiec ZHP Iława, WOPR Iława, Powiatowy Inspektorat Weterynarii, Stowarzyszenie Przygotowana Iława, Fundacja Iławska Pomocna Dłoń, Warsztat Terapii Zajęciowej Iława, Powiatowe Centrum Pomocy

Rodzinie w Iławie (rodzicielstwo zastępcze), Stowarzyszenie Iławski Klub Amazonki, Stowarzyszenie Miłośników Jazy Terenowej KOBRA, Eko Mobilna jednostka naukowo-badawcza, Wojskowe Centrum Rekrutacji w Ostródzie, Damian Sikorski - modelarstwo.

www.powiat-ilawski.pl (M. Rogatki)

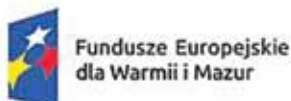
Starosta Powiatu Iławskiego Bartosz Bielawski zaprasza

**BEZPIECZNY
POWIAT**

sobota 23 maja 2026, godz. 12.00-16.00
Parking przy Starostwie Powiatowym w Iławie, ul. Andersa 2A



Podpisano umowy na wykonanie robót budowlanych w projekcie pn. „Start w samodzielność – utworzenie mieszkania treningowego w Powiecie Iławskim”



Rzeczpospolita
Polska

Dofinansowane przez
Unię Europejską



Tablica informująca o inwestycji już stoi przy ul. Kościuszki 23 a w Iławie

19 marca 2026 r. pomiędzy Powiatem Iławskim a Przedsiębiorstwem Robót Budowlanych ASBUD Sp. z o.o została podpisana umowa na wykonanie robót budowlanych w projekcie pn. „Start w samodzielność – utworzenie mieszkania treningowego w Powiecie Iławskim”, w ramach programu regionalnego Fundusze Europejskie dla Warmii i Mazur 2021-2027, w ramach Priorytetu 08 Włączenie i Integracja EFRR, Działanie 08.02 Infrastruktura systemu pieczy zastępczej.

P przedmiotem umowy jest wykonanie robót budowlanych polegających na przebudowie i adaptacji nieużytkowanego budynku powiatowego przy ul. Kościuszki 23 a w Iławie wraz z jego termomodernizacją na potrzeby systemu pieczy zastępczej.

W ramach zadania powstanie mieszkanie treningowe dla trzech usamodzielnia-

nych wychowanków pieczy zastępczej – bezpieczna, komfortowa i w pełni wyposażona przestrzeń, stworzona z myślą o nauce samodzielnego funkcjonowania, rozwijaniu kluczowych kompetencji życiowych oraz wspieraniu integracji społecznej i zawodowej.

Zostaną również stworzone lokale poradnictwa specjalistycznego, w których dostępne będą usługi psy-

chologiczne, pedagogiczne, terapeutyczne oraz szkolenia i grupy wsparcia dla rodzin zastępczych i kandydatów do tej roli.

Projekt jest współfinansowany przez Unię Europejską ze środków Europejskiego Funduszu Rozwoju Regionalnego w ramach Programu Fundusze Europejskie dla Warmii i Mazur 2021-2027.

www.powiat-ilawski.pl

Wartość projektu:

3 060 541,04 zł

Wysokość wkładu z Funduszy

Europejskich:

2 683 370,35 zł

Wkład własny Powiatu Iławskiego:

377 170,69 zł

Od Mieszka I do Kazimierza Wielkiego. Za nami XVI Powiatowy Konkurs Historyczny „Polska Piastów”

W środę 15 kwietnia odbył się XVI Powiatowy Konkurs Historyczny pt. „Polska Piastów”, który odbył się w Zespole Szkół im. Konstytucji 3 Maja w Iławie. Patronat nad konkursem objął Starosta Powiatu Iławskiego Bartosz Bielawski. Samorząd powiatowy ufundował także nagrody dla zdobywców I, II i III miejsca.

W konkursie chodzi o popularyzowanie wiedzy o historii Polski w okresie od X do XIV wieku, rozwijanie umiejętności pracy z tekstami źródłowymi oraz

kształtowanie postaw patriotycznych wśród młodzieży.

Teksty źródłowe obejmowały zagadnienia dotyczące wydarzeń historycznych, które doprowadziły do powstania państwa polskiego (w okresie rządów Piastów - od Mieszka I do Kazimierza Wielkiego), jego organizacji i rozwoju, ale też kryzysów w ówczesnym czasie, polityki wewnętrznej i zagranicznej.

Zakres materiału do opanowania był obszerny, m.in. rządy Mieszka I i Bolesława Chrobrego, rozbieżności

nicowe i pierwsze próby zjednoczenia (lokacje miast i wsi, kolonizacja na prawie niemieckim, zagrożenia zewnętrzne – Monarchia Brandenburska, Krzyżacy), zjednoczenie Polski i powołanie Władysława Łokietka oraz monarchia Kazimierza Wielkiego.

Młodzież ze szkół ponadpodstawowych powiatu iławskiego pisała 60 minutowy test.

I Miejsce - Kacper Jarzynka z Zespołu Szkół Ogólnokształcących im. Stefana Żeromskiego w Iławie.



II Miejsce - Maciej Szefer z Zespołu Szkół w Lubawie.

III Miejsce - Adam Micka z Zespołu Szkół w Lubawie.

Organizatorem XVI Powiatowego Konkursu Historycznego pt. „Polska Piastów” był Zespół Szkół im. Konstytucji 3 Maja w Iławie. Nauczycielem

odpowiedzialnym za organizację i przebieg konkursu była Lucyna Paczkowska. Gratulujemy wspaniałych wyników i życzymy dalszych sukcesów!



Rozmowy przy wycinaniu lasu (część III)

Chciałbym żeby moje dywagacje dotyczące pozyskania drewna były zrozumiałe dla każdego Czytelnika, nawet takiego, który las ogląda wyłącznie podczas urlopowych lub wakacyjnych wypraw. Oczywiście nawet mi przez głowę nie przeszła myśl, że to moje pisanie jest powyżej percepcji przeciętnego zjadacza chleba. Wszak sam w pysze swojej wielkiej mniemam, że jestem człowiekiem średnio inteligentnym, ponieważ rozumiem to co mówią politycy w telewizorze a czego zgodnie z socjologicznymi badaniami nie rozumie znaczna część społeczeństw. To znaczy, werbalnie jest to dla mnie zrozumiałe, natomiast sens wypowiedzi, jak dla większości rodaków, już niekoniecznie. Przedstawicie-

Fot. Arch. prywatne S. Blonkowskiego



Profesor dr hab. M. Giertych i ówczesny zastępca nadleśniczego mgr inż. Stanisław Blonkowski (autor tekstu) na nowotworzonej PN sosny zwyczajnej II generacji – rok 1998

le każdego zawodu posługują się specyficznymi, częstokroć tylko dla nich zrozumiałymi nazwami i definicjami, leśnictwo również wykształciło swój specyficzny język. W tym tekście będę unikał słownictwa zawodowego i używał określeń opisowych, bardziej zrozumiałych. W praktyce leśnej problematyka dotycząca rębni, czyli działań zmierzających do wytworzenia nowego drzewostanu o pożądanym charakterze i ustalonym celu hodowlanym jest niezwykle złożona i jako „Zasady hodowli lasu” została wprowadzona do użytku służbowego w Lasach Państwowych jako załącznik nr 1 do Zarządzenia nr 108 Dyrektora Generalnego Lasów Państwowych z dnia 05 grudnia 2023 r. Jest to już bodajże ósma w 100 letniej (LP powstały w 1924 roku) historii Lasów Państwowych wersja tego niezwykle ważnego dokumentu. Rębnia jako sposób prowadzenia hodowlanego drzewostanu, na etapie jego odnawiania jest jednym z działań zmierzających do przemiany i kształtowania nowego drzewostanu o pożądanym charakterze i ustalonym celu hodowlanym. Wszystkie przedstawione rodzaje i formy rębni mają charakter ideowy, tj. określają kierunkowe zasady postępowania, które mogą być modyfikowane w zależności od uwarunkowań środowiskowych i przyjętych celów hodowlanych. Przyjęty cel hodowlany powinien być

głównym czynnikiem decydującym o wyborze jednej z 15 rębni oraz ewentualnym sposobie jej modyfikacji. Rzecz jasna Zasady nie ograniczają się wyłącznie do opisu aktualnie obowiązujących rębni, ale ponieważ będą to „Rozmowy przy wycinaniu lasu” więc na tym zogniskujemy naszą uwagę. Współcześnie wyróżnia się dwie podstawowe grupy rębni: rębnie zupełne i rębnie złożone. W sumie jest pięć rodzajów rębni a poszczególne dzielą się z kolei na piętnaście form, które są oznaczone cyframi rzymskimi (od I do V) oraz literami (od a do d). Najbardziej znaną i budzącą najwięcej emocji jest:

Rębnia zupełna (I) – polega na jednorazowym usunięciu z określonej powierzchni całego drzewostanu, gdzie powstają w wyniku odnowienia uprawy jednowiekowe, ale oczywiście nie jednogatunkowe, jednak to już temat na zupełnie inne opowiadanie.

W zależności od lokalnych warunków przyrodniczych rębnia zupełna może przyjmować następujące formy:

a) rębnia zupełna strefowa (Ia) – o szerokości zrębu 61 – 80 m lub maksymalnej powierzchni do 6 ha, stosowana głównie w litych drzewostanach sosnowych i brzo-zowo – sosnowych. W praktyce w naszych lasach ze względu na wielkość powierzchni obecnie rzadko stosowana;

b) rębnia zupełna pasowa (Ib) – o szerokości zrębu 31 – 60 m lub maksymalnej powierzchni do 4 ha, stosowana głównie w litych drzewostanach gatunków światłoludnych;

c) rębnia zupełna smugowa (Ic) – o szerokości zrębu 15 – 30 m lub maksymalnej powierzchni do 2 ha, stosowana głównie w litych drzewostanach świerkowych;

Niegdyś rębnie zupełne, jako najprostsze w wykonaniu i potem w odnowieniu, były najczęściej stosowane. Częstokroć dawnym leśnikom zarzuca się, że przyczynili się do procesu pinetyzacji (Pinus – sosna) lasów. Owszem, o faktach się nie dyskutuje. Pamiętajmy jednak, że tuż po wojnie nasze tereny były niemalże bezładne z olbrzymimi powierzchniami zachwaszczonych ugorów i nieodnowionych zrębów, skąd wzięto drewno na wojenne potrzeby. Natomiast odnowienie jednoroczną sosną było najprostsze, najszybsze i najtańsze. Nie było map glebowych (te powstały zupełnie niedawno) i żadnych planów urządzenia lasów. Również wiedza

ówczesnych leśników daleko pozostawała w tyle za wiedzą ich współczesnych następców. Często ci wspaniali pionierzy zamieniali żołnierski szynel na zielony mundur leśnika. Jako bardzo młody leśniczy przed ponad pół wiekiem byłem szefem niektórych z nich. Ich oddanie lasom wspominam zawsze z olbrzymim wzruszeniem i pociągają do siebie za zaszczyt współpracę z nimi. Ponad dwukrotnie starszy ode mnie leśniczy, od którego przejmowałem leśnictwo opowiadał, że w pierwszych, powojennych latach na wyposażeniu miał karabin Mosin, dwa granaty, pistolet parabelum i nie były to tylko gadzety kolekcjonerskie.

Obecnie zręby zupełne stosuje się znacznie rzadziej, a przede wszystkim w drzewostanach na ubogich siedliskach borowych i olsowych, na powierzchniach silnie zachwaszczonych, również w sytuacji klęsk żywiołowych, lub gdzie zachodzi potrzeba cięć sanitarnych. W sporadycznych przypadkach tam, gdzie zakłada się bloki upraw pochodnych, lub na potrzeby różnego rodzaju doświadczeń. Zrębów zupełnych nie zakłada się bezpośrednio przy źródłach, rzekach, jeziorach, w miejscach kultu religijnego i wokół drzew matecznych. Zaleca się pozostawianie na powierzchniach zrębów do 5% powierzchni starodrzewiu aż do naturalnego rozpadu. W przeciwieństwie

do dawnych zaleceń, współczesne granice zrębów zupełnych powinny mieć przebieg zatokowy lub schodkowy co pomoże stworzyć korzystniejsze warunki mikroklimatyczne dla wprowadzanych gatunków domieszkowych.

Drugą grupą są trzy rodzaje rębni złożonych:

Rębnia częściowa (II) – stosowana przeważnie w celu naturalnego odnowienia gatunków ciężkonasiennych a zwłaszcza buka. Tu wykorzystuje się lata nasienne gatunku będącego przedmiotem hodowli i tak prowadzi cięcia rozłożone częstokroć na kilkanaście lat, aby uzyskać zadowalające odnowienie naturalne. Schematycznie wyróżnia się cięcia przygotowawcze, obsiewne i uprzątające. Częstokroć w praktyce bywa to bardziej skomplikowane. Powierzchnie, które nie odnowiły się w sposób naturalny obsadza się sztucznie gatunkami domieszkowymi przystosowanymi do danego siedliska.

Tu również rębnia gniazdowa w zależności od lokalnych warunków może przyjmować różne formy:

a) rębnia częściowa strefowa (IIa) – o szerokości powierzchni manipulacyjnej do 150 m lub ogólnej powierzchni nieprzekraczającej 6 ha;

b) rębnia częściowa pasowa (IIb) – o szerokości powierzchni manipulacyjnej 31 – 60 m lub ogólnej powierzchni nieprzekraczającej 4 ha, stosowana głównie w drzewostanach świerkowych i sosnowych, a także bukowych i dębowych;



STANISŁAW BLONKOWSKI

(1947) emerytowany leśnik, od półwiecza związany z lasami Pojezierza Iławskiego. Swoje przyrodnicze fascynacje przedstawia w obrazach i fotografiach, którymi zilustrował albumy „Lasem zachwycenie – obiektywem i pędzlem Stanisława Blonkowskiego”, „Zielony skarbiec ziemi suskiej”, „Perły natury powiatu iławskiego”, „Zielony skarbiec Gminy Susz”, „Lasy ludziom, ludzie lasom”, „W krainie orlika krzykliwego – Nadleśnictwo Orneta”, „Z pół, łąk, jezior i lasów ziemi suskiej”, „Przyroda powiatu iławskiego”, „Susz Triathlon 25 lat. W jeziorze, przez miasto, pole i las”, „Aleje i zadrzewienia Gminy Susz”, „Nadleśnictwo Susz”. Ostatnio wydane albumy autora to „Nadleśnictwo Jamy Lasy i ludzie” oraz najnowszy „Susz – stolica polskiego triathlonu” oraz „Koło Łowieckie Słonka w Morągu z siedzibą w Zalewie, 60 lat”. Jego ilustrowane fotografiami artykuły o przyrodzie są stałą pozycją aperiodyku Skarbiec suski, tygodnika Kurier regionu iławskiego, miesięcznika Życie Powiatu Iławskiego oraz Gazety Iławskiej. Wiedzę o pięknie przyrody i jej zagrożeniach przekazuje w postaci licznych pogadanek, odczytów i wykładów w przedszkolach, szkołach i uniwersytetach trzeciego wieku. Jest współzałożycielem i honorowym członkiem Stowarzyszenia Leśników Fotografików.

c) rębnia częściowa smugowa (IIc) – o szerokości powierzchni manipulacyjnej do 30 m, stosowana do odnowienia drzewostanów świerkowych;

Rębnie częściowe z różnymi modyfikacjami są doskonale opanowane przez naszych leśników i stosowane praktycznie we wszystkich drzewostanach bukowych. O pozostałych rębniach napiszę w kolejnym wydaniu Życia..., który będzie jednocześnie podsumowaniem Rozmów przy wycinaniu lasu.

Darż bór
Stanisław Blonkowski



Zdrowie człowieka najwyższym dobrem! Odbyło się IV Powiatowe Sympozjum o zdrowiu



Fot. M. Rogatki

W poniedziałek 13 kwietnia odbyło się IV Powiatowe Sympozjum pt. „Zdrowy człowiek – to brzmi dumnie”, zorganizowane przez Powiatową Stację Sanitarno-Epidemiologiczną w Iławie, pod patronatem Starosty Powiatu Iławskiego Bartosza Bielawskiego. W tym roku odbyło się ono w Kisielicach.

W wydarzenie obfitowało w ciekawe wykłady i rozmowy na ważne tematy. Goście mieli okazję wysłuchać wielu wartościowych wystąpień przygotowanych przez zaproszonych prelegentów. Jaki to były wykłady?

- „Obowiązek szczepień ochronnych w aspekcie prawnym” – Maciej Tomasz Mikolajczyk
- „Zagrożenie hałasem” – dr Karolina Pilecka
- „NFZ dla zdrowia – jak korzystać ze świadczeń i programów bez tajemnic” – Aleksandra Kuczko
- „Człowiek to brzmi dumnie – bezpieczeństwo pacjenta

w ujęciu epidemiologicznym” – Sylwia Radomska
W tegorocznym sympozjum uczestniczyło wielu zacnych gości, m.in. Paweł Grzesiowski – Główny Inspektorat Sanitarny (zdalnie), Janusz Dzisko, Wojewódzki Inspektor Sanitarny, Senator RP Gusta Marek Brzezina, Wicewojewo-

da Mateusz Szauer, Starosta Bartosz Bielawski, Burmistrz Kisielic Beata Lejamnowicz, Burmistrz Susza Marcin Mądry, zastępca Burmistrza Lubawy Sławomir Jamroży, Wójt Gminy Iława Krzysztof Harmciński, Wójt Gminy Lubawa Tomasz Ewertowski, dyrektor powiatowego szpitala Jacek Zachariasz, przedstawiciele innych jednostek powiatowych, służb mundurowych oraz mieszkańców.
Bardzo ciekawy program wykładów na temat zdrowia, m.in. o chorobach cywilizacyjnych, o szczepieniach ochronnych oraz o tym jak korzystać

ze świadczeń i programów Narodowego Funduszu Zdrowia. Dla gości sympozjum dostępne były m.in. stoisko „Koperty Życia”- MOPS Kisielice; pokazy i nauka pierwszej pomocy; konsultacje z przedstawicielami NFZ; stoiska edukacyjne i profilaktyczne. W trakcie IV Powiatowego Sympozjum zorganizowano także stoiska profilaktyczno-edukacyjne przygotowane przez Powiatową Stację Sanitarno-Epidemiologiczną w Iławie, Powiatowy Szpital im. Wł. Biegańskiego w Iławie, PCK oddział w Iławie oraz NFZ oddział w Olsztynie.

www.powiat-ilawski.pl

BLISKO DZIECKA

Pokolenie ekranów. Jak smartfony zmieniają rozwój dzieci...

Jeszcze kilkanaście lat temu dzieci spędzały czas inaczej. Budowały bazy z koców, biegały po podwórku, nudziły się, wymyślały własne zabawy.

Dziś coraz częściej pierwszą odpowiedzią na nudę jest ekran. Smartfon stał się dla wielu dzieci stałym towarzyszem, pojawia się w samochodzie, przy stole, przed snem, a czasem nawet w wózku czy w łóżeczku. Nie chodzi o to, aby demonizować technologię. Smartfony i tablety są częścią współczesnego świata i trudno sobie wyobrazić, aby dzieci prędzej czy później miały z nich nie korzystać. Jednak okazuje się dzisiaj, że im później tym lepiej – poważny problem pojawia się wtedy, gdy ekran zaczyna zastępować doświadczenia, które są kluczowe dla rozwoju mózgu dziecka. Mózg dziecka do prawidłowego rozwoju potrzebuje świata, a nie tylko ekranu.

W pierwszych latach życia mózg rozwija się niezwykle intensywnie. Powstają miliony połączeń nerwowych, które kształtują zdolność myślenia, mówienia, regulowania emocji i budowania relacji z innymi ludźmi. Ten rozwój nie zachodzi sam z siebie, potrzebuje bodźców z prawdziwego świata.

Dziecko uczy się poprzez ruch, dotyk, kontakt z drugim człowiekiem, obserwację mimiki, słuchanie głosu rodzica, manipulowanie przedmiotami. Smartfon oferuje zupełnie inny rodzaj bodźców, szybkie obrazy, intensywne kolory, natychmiastową zmianę scen. Mózg dziecka przyzwyczaja się

do bardzo silnej stymulacji, która nie przypomina naturalnego tempa rzeczywistości. Badania prowadzone m.in. na Uniwersytecie Pedagogicznym w Krakowie przez zespół prof. Jagody Cieszyńskiej-Rożek wskazują, że nadmierny kontakt małych dzieci z ekranami może wiązać się z opóźnieniami w rozwoju mowy, trudnościami w koncentracji uwagi oraz zaburzonym rozwojem kompetencji społecznych. Jednym z najważniejszych zadań rozwojowych dziecka jest nauka rozpoznawania i regulowania emocji. Dziecko obserwuje twarz rodzica, słyszy ton głosu, doświadcza reakcji drugiej osoby. W ten sposób uczy się, czym jest radość, smutek, złość czy rozczarowanie. Emocji dzieci uczą się w relacji, nie w aplikacjach. Ekran, w kontakcie z którym jest dziecko, nie odpowiada na jego emocje. Nie reaguje na

jego mimikę, nie uspokaja, nie daje poczucia bezpieczeństwa. I kiedy smartfon staje się częstym sposobem uspokajania dziecka („weź telefon, przestań płakać”), dziecko nie uczy się radzić sobie z emocjami...
Uczy się raczej tego, że napięcie można natychmiast zgłuszyć kolejną porcją bodźców. W efekcie coraz częściej obserwuje się dzieci, które mają trudności z czekaniem, z nudą, z frustracją. Świat poza ekranem wydaje się im zbyt wolny i zbyt mało atrakcyjny. Smartfon został zaprojektowany tak, aby przyciągać uwagę. Krótkie filmiki, szybkie zmiany obrazów, powiadomienia i nagrody w grach działają na mózg podobnie jak inne silne bodźce, pobudzają układ nerwowy i wywołują chęć sięgania po więcej. Dla rozwijającego się mózgu dziecka może to być szczególnie trudne. Jeżeli mózg

przyzwyczai się do bardzo intensywnej stymulacji, zwykłe czynności takie jak czytanie, słuchanie nauczyciela, wykonywanie zadania mogą wydawać się nudne i wymagające zbyt dużego wysiłku i nakładu czasu. Coraz więcej nauczycieli zauważa, że dzieci mają trudność z utrzymaniem uwagi przez dłuższy czas. W dyskusji o technologii warto zadać jedno kluczowe pytanie: Co dziecko robi zamiast korzystania ze smartfona? Czy jest to rozmowa z rodzicem, zabawa z rówieśnikami, ruch, czytanie, budowanie z klocków, rysowanie? A może ekran zaczyna zastępować większość tych doświadczeń?
Dla prawidłowego rozwoju dziecka niezbędne są: swobodna zabawa, ruch i aktywność fizyczna, kontakt z naturą, rozmowa i wspólny czas z rodzicem, chwile nudy, któ-



re pobudzają wyobraźnię. To właśnie w takich momentach rozwija się kreatywność, zdolność myślenia i umiejętność radzenia sobie z emocjami.
W pierwszych latach życia dziecko najbardziej potrzebuje czegoś bardzo prostego, czasu z drugim człowiekiem. Rozmowy, wspólnej zabawy, patrzenia sobie w oczy. To właśnie w tych momentach rozwija się mózg, emocje i zdolność budowania relacji.
Smartfon może być narzędziem. Nie powinien jednak zastępować rodziców.

Ewelina Woźniak – psycholog
Powiatowego Centrum Rozwoju Edukacji
w Iławie,
Poradni Psychologicznej
– Pedagogicznej w Iławie



Osiem dekad iławskiego liceum!

We wrześniu czeka nas zacy Jubileusz szkoły

Adam Żwirbla



Licealne czasy absolwenta „Żeromka” wierszem malowane.

Niezapomniane lata pobytu w iławskim ogólniaku

Przydatny dziariusz uwiecznił czas Na przekór trudom, podążasz śmiało Aby nie przegasił zapachu blask

Dzięki ci Szkoło za twą wytrwałość.

Jechałem na egzamin wstępny do Liceum Ogólnokształcącego nr 9 w Iławie (wtedy to tak się szkoła nazywała), będąc „święcie” przekonany, iż znajduje się ono w budynku z czerwonej cegły, na skrzyżowaniu dwóch głównych ulic. W efekcie spóźniłem się sporo na egzamin pisemny z języka polskiego i przyszło mi zdawać egzamin ustny. Bogu dzięki, poradziłem sobie z tym egzaminem i zostałem uczniem klasy ósmej „C”.

Zamieszkałem w internacie” czyli w „Białym Domku”, którym wodził niezapomniany prof. Antoni Gierszewski. Od początku panował tu „rygor” po trosze wojskowy, czyli po pobudce poranna gimnastyka, a wieczorem apele i obowiązki „odrabianki”, co było bardzo dobrym rozwiązaniem dla dzieciaków ze wsi i z różnych rodzin.

W ósmej klasie „C” uczyła języka polskiego dystyngowana Pani Izabela Rogalska, której nadano ksywę „Sowa”. Nie znosiła mojego stylu pi-

sania wypracowań, opartego na długich zdaniach współrzędnie czy podrzędnie złożonych. Dopiero napisana przez mnie recenzja filmu sprawiła, że na koniec roku otrzymałem ocenę „dobry”. Od następnego roku język polski przejął Mieczysław Zach, który stawiał mi „piąteczki” za wypracowania i czasem prosił, żebym pisał troszkę krótsze wypracowania (co przy moim gadulstwie i chęci pisania było trudne do zrealizowania).

Moja klasa miała przez 4 lata „matematykę” z Barbarą Sochacką, „fizykę” z Jadwigą Zach, zaś „chemię” z Wandą Żak i dla niektórych te przedmioty to była przysłowiowa „droga przez mękę”. Ja w klasie maturalnej fascynowałem się fizyką, więc sławny „Zbiór zadań z fizyki” W. Zillingera miałem przeliczony od początku do końca.

Języka rosyjskiego uczyliśmy się w tamtych latach od piątej klasy szkoły podstawowej i trzeba było go kontynuować w szkole średniej, a nawet także na studiach. Język ten nie sprawiał mi kłopotów, szczególnie akcent („udarenije”) miałem dobry, co chyba związane było z tym, iż mój ojciec pochodził z kresów (Baranowicze – obecnie Białoruś). Najpierw tego języka uczyła nas Stefania Żamojto, potem Stanisława Sikora która robiła czasem dyktanda, czyli tzw. „diktówki”. Pierwsze z nich nie wypadło najlepiej i zapowiedziała kolejne. A ja tekst pierwszego z nich skojarzyłem z książką do rosyjskiego z podstawówki i intuicyjnie wybrałem kolejny tekst na dyktando. Pani Profesor przeżyła szok, jak zobaczyła u mnie pod ławką ów tekst!

Przedmiotu „biologia” uczyła nas Barbara Borowska, a wtedy to rok szkolny dzielił się na cztery okresy i ja przez pierwsze dwa okresy osiągałem ledwo „trójkę”. Wziąłem się w końcu w garść i jak przyszło nam pisać klasówkę, to napisałem obie gru-

py. Profesor przyniosła nasze klasówki i dała mi za to dwie piątki, ale i od razu stanąłem do odpowiedzi ustnej (wiedziałem, że moja nadgorliwość tak się skończy, więc solidnie się przygotowałem) – w efekcie tego dnia zdobyłem 3 „piątki” z biologii i tak się zaczęła moja dobra passa z tego przedmiotu.

Już na początku edukacji, czyli w klasie ósmej mieliśmy przedmiot zwany „rysunek techniczny”, a który miał Wiktor Wiśniewski – moje umiejętności na tym polu ocenione zostały na ocenę „:dobry”. W następnych latach pojawiło się tzw. „przysposobienie wojskowe” – tym przedmiotem opiekował się Stefan Trykacz, a że nie był „strzelcem wyborowym”, przeto ocena „dostateczny” musiała mnie zadowolić. W klasie maturalnej pojawił się przedmiot „Astronomia” – to wziął pod swoją „opiekę naukową” Jan Paukzsto. Było widać, że tematyka „astronomii” nie jest Mu bliska, więc moja pasja do fizyki sprawiała, że miałem ocenę super – czyli „bardzo dobry”.

Moja klasa („C”) nie miała szczęścia do wychowawców, jako że przez pierwsze dwa lata opiekował się nami Tadeusz Kwart, nauczyciel języka angielskiego. Zdaje się, że nie bardzo sobie z tym radził, bo w klasie dziesiątej przekazano nas pod opiekę Apoloniuszowi Kuligowi. Był on nauczycielem przedmiotu „historia” i zarazem gorącym agitatorom PZPR, a także

opiekunem szkolnego ZMS-u. A ja śmiałem nie należeć do tej organizacji, stąd wiele przykrości doświadczyłem od tegoż nauczyciela. Żalodne to było, gdy na początku jedenastej klasy zostawił szkołę i zarazem naszą klasę, aby stać się pracownikiem Komitetu Wojewódzkiego PZPR, a potem I Sekretarzem takiego Komitetu (w okresie zmiany ustroju w naszym kraju wyczytałem o marnym końcu tegoż „towarzysza”). Jego przedmiot przejął Kazimierz Jarzyński, bardzo skromny człowiek, a zarazem dla nas niezmiernie życzliwy nauczyciel.

My chłopacy tzw. „wychowanie fizyczne” mieliśmy z Antonim Gierszewskim, który był wielkim orędownikiem uprawiania sportu przez młodzież, przeto umożliwiał uczniom realizowanie się w przeróżnych dyscyplinach sportowych.

Sport zawiadnął jego osobą w każdym calu, co było widać, jak bardzo przeżywał sukcesy sportowe uczniów. Zapewne tą pasją „zaraził” mojego starszego kolegę z internatu Feliksa Rochowicza, co zaowocowało jego doktoratem i pięknymi osiągnięciami na niwie trener-skiej.

Przedmiot „zajęcia techniczne” z chłopakami miał Tadeusz Kamiński (ksywa „Bozia”), przemiły nauczyciel i przez wszystkich lubiany. To był prawdziwy pasjonat muzyki, pięknie grał na gitarze oraz śpiewał. Gdy mieszkał w „Białym Domku” to przez jakiś czas był także wychowawcą internackim, a przede wszystkim był opie-

kunem zespołu muzycznego, w którym to ja grałem na saksofonie. Jakże mile dzisiaj obaj wspominamy tamte piękne lata i możemy przez telefon ponarzekać na „przypadłości” naszych lat, które dźwigamy (no cóż, „bozia” ma tych lat trochę więcej!).

C.D. NASTĄPI.

Krótki życiorys naukowy Adama Żwirbli, absolwenta

Urodził się 31 marca 1948 roku we wsi Mozgowo w Gminie Iława.

Szkoła podstawowa 2-teapowa:

- klasy od 1 – do 4 w Mozgowie (w latach 1955/59)
- klasy od 5 – do 7 w Jędrzychowie (w latach 1959/1962)

Szkoła średnia

Liceum Ogólnokształcące nr 9 w Iławie (w latach 1962/19660) – klasa „C”

- Dyrektor LO – mgr Stanisław Hertel
- wychowawcy klasy „C”
- mgr Tadeusz Kwart – klasa 8 i 9;
- mgr Apoloniusz Kulig – klasa 10,
- mgr Kazimierz Jarzyński – klasa 11

Matura – maj/czerwiec 1966 rok

Pobyt w internacie (zwanego „Białym Domkiem”) w latach 1962 –1966

- Kierownik internatu – mgr Antoni Gierszewski
- Studia wyższe – Uniwersytet Mikołaja Kopernika (UMK) w Toruniu
- podjęcie studiów (fizyka) – 1966.
- Przerwana edukacja (efekt uboczny tzw. marca studenckiego 1968) – powrót na studia po latach i obrona pracy magisterskiej (ekonomia).
- obrona pracy doktorskiej na Uniwersytecie Gdańskim w 1991 roku (promotor: prof. dr hab. Lech Bednarski) – uzyskanie tytułu: doktor nauk ekonomicznych w zakresie analizy ekonomicznej

Adam Żwirbla – doktor nauk ekonomicznych, profesor uczelniany Kujawskiej Szkoły Wyższej we Włocławku (dawniej: WSHE we Włocławku), gdzie pracował prawie 25 lat. W tejsze Alma Mater Włocłaviensis pełnił różne funkcje, w tym prodziekana Wydziału, a także kierownika Zakładu Finansów, Rachunkowości i Metod Ilościowych. Opublikował kilkadziesiąt artykułów naukowych w renomowanych czasopismach naukowych, a ponadto jest autorem pięciu monografii naukowych, w tym także wydanych przez Wydawnictwo Naukowe PWN oraz autorem zbiorów zadań z matematyki dla uczniów szkół średnich.

Liceum Ogólnokształcące im. Stefana Żeromskiego w Iławie



1946 – 2026

POKOLENIA
ABSOLWENTÓW

26. 09. 2026 roku



Otyłość to nie wygląd, to choroba!

Spotkanie mieszkańców z lek. Martą Siedlecką, które odbyło się 23 kwietnia w Porcie Śródlądowym w Iławie, dotyczyło choroby otyłościowej i odbywało się bez wstydu i presji – dokładnie tak jak wskazuje tytuł kampanii prozdrowotnej, zainicjowanej przez panią doktor.

Kilkadziesiąt osób przybyło na to spotkanie, aby dowiedzieć się jak najnowsza medycyna podchodzi do choroby otyłościowej, jakie ma narzędzia do jej leczenia ale i jaka jest geneza tej choroby, w świetle najnowszych badań. To była prawdziwa analiza choroby otyłościowej.

Pani doktor opowiadała o tym, jak istotne są nawyki żywieniowe, wczesny okres dzieciństwa, ale też niemowlęctwa oraz przebieg ciąży u mamy maluszka. Ale także o tym, kiedy nasze ciało jest głodne a kiedy jemy z zupełnie innego powodu.

Jak np. zaburzenia snu wpływają w ciągu dnia na wydzielanie dopaminy - kluczowego neuroprzekaźnika, nazywanego hormonem szczęścia i jaki ma to zwią-



zek ze sposobem i motywacją sięgania po jedzenie. Spojrzeliśmy na chorobę otyłościową jak na wieloczynnikową, przewlekłą chorobę, która sama nie ustępuje, ma skłonność do nawrotów oraz jest powodem ponad 200 powikłań.

Jednym z tematów, o które pytali goście były preparaty leczące chorobę otyłościową, ich działanie, skutki uboczne oraz kwestia kosztów, które są wysokie (w dużej mierze leki te nie są refundowane). Lekarska obalila kilka naprawdę niedorzecznych mitów (krążących w internecie) na ten temat tych lekarstw.

Była też mowa o profilaktyce, że wciąż jest jej mało, o reklamach, które manipulują szczególnie młodymi osobami, a dane statystyczne w tym zakresie są porażające. Nie sposób wymienić wszystkich wątków ponad 2 godzinnego spotkania, jednak jedno jest pewne, warto było posłuchać, doedukować się, zrozumieć, że osoby chorujące na otyłość mierzą się z ogromnym wyzwaniem, niejednokrotnie znosząc przykre, przy tym ogromnie niesprawiedliwe, komentarze na swój temat.

Dziękujemy mieszkańcom powiatu iławskiego za udział w spotkaniu. Pani doktor Marcie Siedleckiej za ciekawe spotkanie.



Podczas spotkania Powiat Iławski reprezentowali: Marcin Bednarczyk, Członek Zarządu Powiatu Iławskiego, Michał Młotek, dyrektor wydziału Funduszy, Rozwoju i Promocji Starostwa Powiatowego w Iławie. Obecny był także Maciej Mikołajczyk, dyrektor Powiatowej Stacji Sanitarno-Epidemiologicznej

w Iławie oraz Aneta Rychlik, przewodnicząca Rady Miasta Iława, tego popołudnia w roli kierownika Portu Śródlądowego w Iławie.

Organizatorami spotkania byli: Starostwo Powiatowe w Iławie, Powiatowa Stacja Sanitarno-Epidemiologiczna w Iławie oraz Port Śródlądowy w Iławie.

Niemal 600 osób - w tym 31 kobiet - stawiało się na kwalifikację wojskową w Powiecie Iławskim



W dniach od 16 marca do 15 kwietnia 2026 r. w powiecie iławskim została przeprowadzona kwalifikacja wojskowa. Powiatowa Komisja Lekarska w czasie trwania kwalifikacji odbyła 22 posiedzenia i wydała 585 orzeczeń. Jak co roku odbyła się ona w budynku Starostwa Powiatowego w Iławie.

Komisja kwalifikacyjna przyjęła 518 osób z rocznika podstawowego (2007 r.), 33 osoby z roczników starszych i 31 kobiet. Ponadto 2 ochotników i 1 ochotniczkę. Przewodniczącym Powiatowej Komisji Lekarskiej w Iławie był lek. med. Grzegorz Piwowarczyk,

asekretarzem Komisji Franciszek Jerzy Małek. Frekwencja stawiaennictwa wśród rocznika 2007 wyniosła 95%.

Proces orzecznictwa w czasie kwalifikacji wojskowej przebiegł w sposób właściwy i bez zakłóceń. W czasie kwalifikacji wojskowej na terenie powiatu iławskiego,

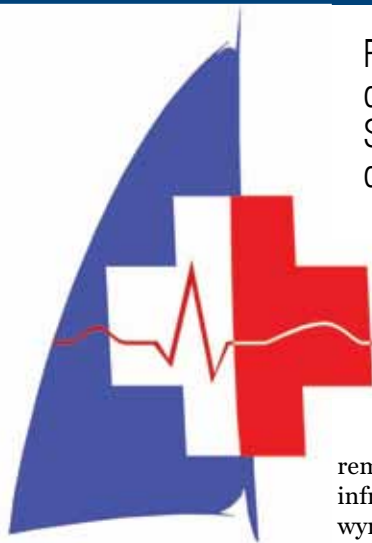
część merytoryczno-ewidencyjną i promocyjną prowadziło Wojskowe Centrum Rekrutacyjne w Ostródzie, pod przewodnictwem por. Damiana Goliszewskiego i pplk Wojciecha Hatlińskiego. Również przedstawiciele 2 Morąskiego Batalionu Lekkiej Piechoty pokazali

się od dobrej strony w zakresie świadczenia usług pomocniczych w czasie kwalifikacji wojskowej.

W dniu zakończenia kwalifikacji, 15 kwietnia, Starosta Powiatu Iławskiego Bartosz Bielawski podziękował członkom Komisji i wszystkim innym osobom zaangażowanym

w pracę podczas kwalifikacji wojskowej.

Obecny był również pplk Wojciech Hatliński, Szef Wojskowego Centrum Rekrutacji w Ostródzie, który także podziękował wszystkim osobom za sprawną i właściwie przeprowadzoną kwalifikację wojskową na terenie powiatu iławskiego.



**Powiatowy Szpital
im. Władysława Biegańskiego
w Iławie**

Nowy etap diagnostyki w Iławie

Powiatowy Szpital im. Władysława Biegańskiego w Iławie wchodzi w nowy etap rozwoju diagnostyki obrazowej. Inwestycja ma znaczenie nie tylko dla samego szpitala, ale przede wszystkim dla pacjentów, którzy do tej pory w wielu przypadkach musieli korzystać z badań rezonansu magnetycznego poza Iławą. Nowa pracownia ma poprawić dostęp do jednej z najdokładniejszych metod obrazowania we współczesnej medycynie, wykorzystywanej między innymi w diagnostyce chorób neurologicznych, urazów, schorzeń kręgosłupa, zmian w obrębie stawów, narządów jamy brzusznej, naczyń, serca oraz chorób nowotworowych.

Jak podkreśla dyrektor Powiatowego Szpitala im. Władysława Biegańskiego w Iławie Jacek Zachariasz, inwestycja jest odpowiedzią na potrzeby pacjentów i całego regionu. — Nowy rezonans magnetyczny to nie tylko sprzęt najwyższej klasy. To nowa jakość diagnostyki, większa dostępność badań i większe bezpieczeństwo pacjentów — wskazuje dyrektor szpitala Jacek Zachariasz.

Sprzęt dotarł do szpitala

Nowoczesny rezonans magnetyczny MAGNETOM Altea dotarł już do iławskiego szpitala. Dostawa urządzenia była jednym z kluczowych etapów inwestycji. Równolegle prowadzone są prace związane z przygotowaniem pomieszczeń, w których powstanie pracownia rezonansu magnetycznego.

Szpital informował wcześniej, że podpisanie umowy z dostawcą było pierwszym etapem przedsięwzięcia. Pomieszczenia przeznaczone pod nową pracownię zostały przekazane do realizacji inwestycji, a przed placówką zaplanowano gruntowny

remont oraz przygotowanie infrastruktury spełniającej wymagania techniczne dla tego typu aparatury. Zgodnie z harmonogramem wskazanym przez szpital, początek maja 2026 roku ma być czasem uruchomienia aparatu. Udostępnienie badań pacjentom zaplanowano na drugą połowę maja 2026 roku, po zakończeniu testów technicznych oraz szkoleń personelu.

— To inwestycja, która realnie zwiększy dostępność wysokospecjalistycznej diagnostyki w regionie. Pacjent nie powinien być zmuszony do szukania podstawowych, ale specjalistycznych badań daleko od miejsca zamieszkania — podkreśla dyrektor Jacek Zachariasz.

Krótsze badanie i większy komfort pacjentów

Jedną z najważniejszych cech nowego rezonansu jest konstrukcja Open Bore z tunelem o średnicy 70 cm. Szeroki tunel ma poprawić komfort osób badanych, zwłaszcza tych, które odczuwają lęk przed zamkniętą przestrzenią lub mają większą budowę ciała. W praktyce oznacza to lepsze warunki wykonania badania i mniejsze ryzyko, że pacjent nie będzie w stanie go ukończyć z powodu dyskomfortu.

Aparat wykorzystuje również nowoczesne pakiety akceleracyjne oraz technologię Deep Resolve opartą na sztucznej inteligencji. Rozwiązanie to pozwala skrócić czas badania wybranych obszarów nawet o 45–50 proc., przy jednoczesnej poprawie jakości obrazów i dokładności diagnostycznej. Krótszy czas badania oznacza większy komfort dla pacjenta, ale także możliwość wykonania większej liczby badań w ciągu dnia.

System wyposażono również w technologię BioMatrix, która automatycznie dostosowuje parametry badania do indywidualnej budowy ciała pacjenta. Ma to ograniczać ryzyko

powtarzania badań, poprawiać powtarzalność wyników i zapewniać wysoką jakość obrazowania niezależnie od warunków anatomicznych. Dodatkowym wsparciem są zautomatyzowane protokoły myExam Assist, obejmujące ponad 90 proc. standardowych badań rezonansu magnetycznego.

— Dla pacjenta liczy się nie tylko wynik, ale także droga do diagnozy. Im szybciej, dokładniej i bliżej miejsca zamieszkania możemy wykonać badanie, tym większa szansa na sprawne rozpoczęcie dalszego leczenia — zaznacza Jacek Zachariasz.

Diagnostyka bez promieniowania jonizującego

Rezonans magnetyczny należy do najdokładniejszych metod diagnostyki obrazowej. Jest badaniem nieinwazyjnym i nie wykorzystuje promieniowania jonizującego, w przeciwieństwie do badań rentgenowskich czy tomografii komputerowej. Dzięki temu znajduje szerokie zastosowanie w ocenie tkanek miękkich, mózgu, rdzenia kręgowego, stawów, narządów wewnętrznych oraz zmian nowotworowych.

W praktyce medycznej rezonans magnetyczny jest szczególnie ważny w przypadkach, w których konieczna jest precyzyjna ocena struktur niewidocznych lub słabiej widocznych w innych badaniach obrazowych. Nowoczesny aparat w Iławie ma więc wzmocnić nie tylko diagnostykę ambulatoryjną, ale także zaplecze diagnostyczne samego szpitala. Szpital wskazuje, że inwestycja ma być fundamentem nowoczesnej pracowni rezonansu magnetycznego. Nowe możliwości diagnostyczne będą ważne dla pacjentów leczonych w różnych zakresach, w tym neurologii, ortopedii, chirurgii, chorobach wewnętrznych, rehabilitacji i diagnostyce onkologicznej.

Nowy rezonans w iławskim szpitalu. Diagnostyka ma być szybsza i bliżej pacjentów



Uzupełnienie oferty badań odpłatnych

Rozwój pracowni rezonansu magnetycznego wpisuje się w szersze działania iławskiego szpitala związane z poszerzeniem dostępu do diagnostyki. Placówka konsekwentnie rozwija ofertę badań realizowanych odpłatnie, wskazując, że badania komercyjne są uzupełnieniem świadczeń finansowanych ze środków publicznych. Szpital podkreśla, że odpłatna diagnostyka daje

pacjentom możliwość szybszego dostępu do badań, bez konieczności długiego oczekiwania. Ma to znaczenie szczególnie wtedy, gdy wynik badania decyduje o dalszym leczeniu, konsultacji specjalistycznej lub poczuciu bezpieczeństwa pacjenta.

W ofercie odpłatnej placówki znajdują się między innymi badania USG oraz RTG. Komercyjne badania ultrasonograficzne można wykonać bez skierowania. Obejmują one

między innymi USG tarczycy, węzłów chłonnych, jamy brzusznej i tkanek miękkich. W cenniku podanym przez szpital każde z tych badań kosztuje 250 zł. Dostępne są również badania USG Doppler — jednej kończyny za 300 zł oraz obu kończyn za 380 zł.

Badania USG wykonują lek. Paweł Szpruch, specjalista chirurgii ogólnej, oraz lek. Konrad Urbowski, lekarz wtrakcie specjalizacji. Rejestracja odbywa się osobiście lub telefonicz-

nie od poniedziałku do piątku w godzinach od 8:00 do 17:00 pod numerem sekretariatu pracowni: 89 644 97 14.

Znaczenie dla miasta i powiatu

Uruchomienie rezonansu magnetycznego w Iławie ma znaczenie dla pacjentów z całego powiatu iławskiego oraz sąsiednich gmin. Dostęp do nowoczesnej diagnostyki w miejscu zamieszkania skraca czas potrzebny na wykonanie badań, ogranicza koszty dojazdów i ułatwia prowadzenie leczenia osobom starszym, przewlekle chorym oraz pacjentom wymagającym częstych konsultacji. Dla szpitala to również wzmocnienie pozycji jako placówki powiatowej, która rozwija nie tylko leczenie szpitalne, ale także nowoczesne zaplecze diagnostyczne. W ostatnich latach dostępność badań obrazowych stała się jednym z kluczowych elementów sprawnego leczenia. Bez szybkiej diagnostyki trudno skrócić ścieżkę pacjenta od pierwszych objawów do rozpoznania i wdrożenia terapii.

— Chcemy, aby pacjenci z Iławy i okolic mieli dostęp do nowoczesnej diagnostyki na miejscu. To ważne zarówno dla bezpieczeństwa zdrowotnego mieszkańców, jak i dla dalszego rozwoju szpitala — mówi dyrektor Jacek Zachariasz.

Pracownia po testach i szkoleniach

Zanim badania zostaną udostępnione pacjentom, nowy rezonans musi przejść testy techniczne, a personel szkolenia z obsługi systemu. To standardowy etap przy uruchamianiu tak zaawansowanego sprzętu medycznego. Dopiero po zakończeniu tych procedur pracownia będzie mogła rozpocząć wykonywanie badań.

Szpital zapowiada, że o kolejnych etapach inwestycji będzie informował na bieżąco. Według podanego harmonogramu pacjenci mają skorzystać z nowej pracowni w drugiej połowie maja 2026 roku.

Nowy rezonans magnetyczny ma stać się jednym z najważniejszych elementów rozwoju diagnostyki obrazowej w iławskim szpitalu. To inwestycja, która łączy modernizację infrastruktury, zakup specjalistycznego sprzętu i poszerzenie realnego dostępu pacjentów do badań, od których często zależy dalsze leczenie.



Rzeczpospolita
Polska

Sfinansowane przez
Unię Europejską
NextGenerationEU



Trzy projekty z KPO w końcowej fazie realizacji

Powiatowy Szpital im. Władysława Biegańskiego w Iławie zbliża się do końca realizacji trzech projektów finansowanych z Krajowego Planu Odbudowy i Zwiększania Odporności (KPO). Łączna wartość wsparcia ze środków Unii Europejskiej wynosi 7046750,17 zł. Pozyskane środki przeznaczone na rozwój kadr medycznych, cyfryzację szpitala oraz doposażenie Oddziału Chorób Wewnętrznych. Wszystkie działania mają wspólny cel – poprawę jakości opieki nad pacjentami.

Mentoring dla absolwentów kierunku pielęgniarstwa, położnictwa oraz ratownictwa medycznego

W dniu 19 sierpnia 2025 r. Powiatowy Szpital w Iławie podpisał umowę na realizację projektu „Objęcie wsparciem ze środków Planu rozwojowego, Przedsięwzięcia w postaci finansowania mentoringu dla absolwentów kierunku pielęgniarstwo, położnictwo oraz ratownictwo medyczne. Edycja 1, rok 2025”, będącego elementem Inwestycji D2.1.1 pn. „Inwestycje związane z modernizacją i doposażeniem obiektów dydaktycznych w związku ze zwiększeniem limitów przyjęć na studia medyczne” realizowanej w ramach Krajowego Planu Odbudowy i Zwiększania Odporności – komponent D „Efektywność, dostępność i jakość systemu ochrony zdrowia”. Projekt objął mentoringiem absolwentów studiów I stopnia kierunku pielęgniarstwo i położnictwo zatrudnionych w Powiatowym Szpitalu im. Władysława Biegańskiego w Iławie. W realizacji projektu bierze udział obecnie 8 absolwentów:

1 absolwent na kierunku położnictwo, 7 na kierunku pielęgniarstwo.

Do realizacji wyznaczono 8 doświadczonych mentorów. Przedsięwzięcie wspiera młodych pracowników płynnym przejściu z etapu edukacji do samodzielnej pracy w zawodzie. Program umożliwi zdobycie praktycznych umiejętności, rozwój kompetencji zawodowych oraz zwiększenie samodzielności w wymagającym środowisku medycznym. Dzięki temu absolwenci będą lepiej przygotowani do pracy z pacjentami, a jakość świadczonych usług medycznych ulegnie poprawie.

DOFINANSOWANIE: 122 666,67 zł

CAŁKOWITA WARTOŚĆ: 122 666,67 zł

Zakończenie realizacji: 30 czerwca 2026 r.

Cyfrowa transformacja szpitala

Dobiega końca realizacja jednego z największych projektów dotyczących cyfrowej transformacji w Powiatowym Szpitalu w Iławie. Przedsięwzięcie mogło zostać zrealizowane dzięki wsparciu z Krajowego Planu Odbudowy i Zwiększania Odporności, Komponent D „Efektywność, dostępność i jakość systemu ochrony zdrowia”, Inwestycja D1.1.2 „Przyspieszenie procesów transformacji cyfrowej ochrony zdrowia poprzez dalszy rozwój usług cyfrowych w ochronie zdrowia”. Projekt pn.: „Transformacja cyfrowa Powiatowego Szpitala w Iławie – nowoczesne technologie, eDokumentacja, integracja z systemami e-zdrowia”, na który umowę podpisano 2 grudnia 2025 r. pozwoli na przystosowanie infrastruktury informatycznej podmiotu do wymagań w zakresie obsługiwanych rodzajów elektronicznej dokumentacji medycznej, modernizację i rozbudowę systemów informatycznych oraz ich integrację z krajowymi systemami, a także podniesienie cyberbezpieczeństwa i wykorzystania AI. W ramach projektu zrealizowano już wszystkie prace modernizacyjne infrastruktury IT, dostarczono całą infrastrukturę sprzętową i programową, m.in. 150 komputerów, skanery. Pozostałe działania związane z integracją systemów i rozbudową istniejącego oprogramowania elektronicznej dokumentacji medycznej.

Całkowita wartość projektu: 7 379 325,42 zł

Dofinansowanie: 5 999 451,56 zł

Wkład własny Szpitala: 1 379 873,86 zł

Zakończenie realizacji: 31 maja 2026 r.

Poprawa opieki kardiologicznej

Do Oddziału Chorób Wewnętrznych trafiają kolejne nowe sprzęty i wyposażenie, które poprawią i wzmocnią opiekę jak i możliwości diagnostyczne w leczeniu pacjentów ze schorzeniami kardiologicznymi. Wśród dostarczonego wyposażenia znalazły się m.in. zestaw 6 kardiomonitorów z centralą monitorującą, kardiomonitor mobilny, aparat EEG z modułem holtera, holtery EKG, holtery ciśnieniowe, aparat do terapii wysokoprzepływowej, łóżka szpitalne, zestaw pomp infuzyjnych ze stacjami dokupującymi i statywem, inhalatory, stojaki do kroplówek, parawany mobilne, kozetki lekarskie, wózek do transportu czystej i brudnej bielizny oraz oprogramowanie do analizy badań holterowskich EKG. Inwestycja realizowana jest w ramach projektu pn. „Poprawa opieki nad pacjentami z chorobami kardiologicznymi poprzez doposażenie Powiatowego Szpitala w Iławie”, dofinansowanego w ramach Krajowego Planu Odbudowy i Zwiększania Odporności, Komponent D „Efektywność, dostępność i jakość systemu ochrony zdrowia”, Inwestycja D1.1.1 „Rozwój i modernizacja infrastruktury centrów opieki wyspospecjalistycznej i innych podmiotów leczniczych”.

Docelowe grupy wsparcia:

– Pacjenci Szpitala hospitalizowani w Oddziale Chorób Wewnętrznych wymagający diagnostyki i leczenia schorzeń kardiologicznych, obejmujące m.in. pacjentów z niewydolnością serca, nadciśnieniem tętniczym, zaburzeniami rytmu serca czy chorobą niedokrwienną. – Personel zatrudniony w Powiatowym Szpitalu w Iławie w Oddziale Chorób Wewnętrznych (personel medyczny – lekarze, pielęgniarki).

Całkowita wartość projektu: 997 754,98 zł

Dofinansowanie: 924 631,94 zł

Wkład własny Szpitala: 73 123,04 zł

Zakończenie realizacji: 30 czerwca 2026 r.



Rzeczpospolita
Polska

Sfinansowane przez
Unię Europejską
NextGenerationEU



OGŁOSZENIE O PRZETARGU



Starosta Powiatu Iławskiego, działając na podstawie art. 38 ust. 1 i 2 ustawy z dnia 21 sierpnia 1997 r. o gospodarce nieruchomościami (Dz. U. z 2026 r., poz. 399) oraz Zarządzenia Nr 72 Wojewody Warmińsko-Mazurskiego z dnia 10 marca 2026 r., w sprawie wyrażenia zgody na zbycie nieruchomości z zasobu nieruchomości Skarbu Państwa, ogłasza drugi przetarg ustny nieograniczony na zbycie następującej nieruchomości stanowiącej własność Skarbu Państwa:

1. Oznaczenie nieruchomości według księgi wieczystej oraz katastru nieruchomości:

Działka nr 422/19 położona w obrębie Omule, gmina Lubawa, księga wieczysta nr EL1/00011187/1

1. **Powierzchnia całej nieruchomości:** 0,0514 ha

2. Opis nieruchomości:

Nieruchomość gruntowa zabudowana budynkiem gospodarczym, wybudowanym na początku XX wieku, posadowionym na kamiennych fundamentach, wykonany w technologii tradycyjnej – murowany z cegły czerwonej pełnej. Budynek dwukondygnacyjny, niepodpiwniczony o powierzchni zabudowy 173 m². Dach dwuspadowy, konstrukcji drewnianej pokryty eternitem. Strop nad parterem drewniany z desek. Budynek wymaga generalnego remontu.

1. **Przeznaczenie nieruchomości:** brak obowiązującego miejscowego planu zagospodarowania przestrzennego. W Studium Uwarunkowań i Kierunków Zagospodarowania Przestrzennego - obszar zwartej zabudowy.

2. **Cena wywoławcza nieruchomości wynosi: 50.000,00 zł** (słownie: pięćdziesiąt tysięcy złotych 00/100).

3. **Warunkiem przystąpienia do przetargu** jest wniesienie wadium w wysokości: **10000,00 zł** (słownie: dziesięć tysięcy złotych 00/100) do dnia **8 maja 2026 r.** na konto **Starostwa Powiatowego w Iławie nr 55 2030 0045 1110 0000 0166 8970 - BNP Paribas Bank Polska SA.** z dopiskiem „wadium Omule oraz imię i nazwisko wnoszącego”. Za termin wniesienia wadium uważa się dzień jego wpływu na w/w rachunek.

4. **Minimalna wysokość postąpienia: 500,00 zł**

5. Przetarg odbędzie się **14 maja 2026 r. o godzinie 10.00 w siedzibie Starostwa Powiatowego w Iławie przy ul. Andersa 2a, sala Nr 1.**

6. Wadium wniesione przez uczestnika przetargu, który przetarg wygrał, zalicza się na poczet ceny nabycia nieruchomości.

7. Przetarg jest ważny bez względu na liczbę uczestników przetargu, jeżeli chociaż jeden uczestnik zaoferował, co najmniej jedno postąpienie powyżej ceny wywoławczej.

8. Uchylenie się osoby, która wygrała przetarg od podpisania umowy notarialnej w określonym terminie spowoduje przepadek wadium.

9. Przed otwarciem przetargu należy okazać komisji przetargowej dowód tożsamości – w przypadku osób fizycznych oraz w przypadku nabywania nieruchomości przez osoby prawne należy przedłożyć aktualny odpis z Krajowego Rejestru Sądowego, w przypadku osób prowadzących działalność gospodarczą – wydruk z Centralnej Ewidencji i Informacji o Działalności Gospodarczej, a w przypadku osób fizycznych prowadzących działalność w formie Spółki Cywilnej – umowę spółki oraz stosowne umocowanie do działania w imieniu spółki.

10. Zastrzega się prawo odwołania przetargu z uzasadnionej przyczyny.

11. Pierwszy przetarg na zbycie przedmiotowej nieruchomości odbył się 11 grudnia 2025 r.

12. **W przypadku osób będących w związku małżeńskim, do dokonania czynności przetargowych konieczna jest obecność obojga małżonków lub w przypadku uczestnictwa w przetargu tylko jednego**

ze współmałżonków wymagane jest przedłożenie pisemnego oświadczenia woli drugiego współmałżonka o wyrażeniu zgody na nabycie nieruchomości ze środków pochodzących ze wspólnego majątku lub złożenie oświadczenia woli nabycia nieruchomości z majątku odrębnego – art. 37 §1 pkt 1 ustawy z dnia 25 lutego 1964 r. Kodeks rodzinny i opiekuńczy (Dz. U. z 2026 r., poz. 236).

Niniejsze ogłoszenie podlega podaniu do publicznej wiadomości przez wywieszenie na tablicy ogłoszeń w siedzibie Starostwa Powiatowego w Iławie, zamieszczeniu na stronie internetowej Starostwa pod adresem: <http://bip.powiat-ilawski.pl> oraz podlega publikacji w prasie lokalnej. Szczegółowe informacje udzielane są w Wydziale Gospodarki Nieruchomościami i Ewidencji Gruntów Starostwa Powiatowego w Iławie, ul. Andersa 2a, pokój nr 323 (III piętro) tel. 649-07-63.

OGŁOSZENIE

Zgodnie z art. 35 ust. 1 ustawy z dnia 21 sierpnia 1997 r. o gospodarce nieruchomościami (Dz. U. z 2026 r., poz. 399)

STAROSTA POWIATU IŁAWSKIEGO

Informuje, że na tablicy ogłoszeń w siedzibie Starostwa Powiatowego w Iławie oraz na stronie Biuletynu Informacji Publicznej pod adresem: <http://bip.powiat-ilawski.pl> zostały zamieszczone wykazy następujących nieruchomości stanowiących własność Skarbu Państwa:

- 1) działka nr 268/9 o pow. 0,0246 ha, położona w obrębie Grabowo, gmina Lubawa, - przeznaczona do sprzedaży,
- 2) działka nr 123/2 o pow. 8,0300 ha, położona w obrębie Siemiany, gmina Iława – przeznaczona do dzierżawy,
- 3) działka nr 17/2 o pow. 9,1400 ha, położona w obrębie Olbrachtówko, gmina Susz – przeznaczona do dzierżawy.

OBWIESZCZENIE STAROSTY POWIATU IŁAWSKIEGO

z dnia 31.03.2026 r.

Starosta Powiatu Iławskiego, działając zgodnie z art. 11f ust. 3 i 4 ustawy z dnia 10 kwietnia 2003 r. o szczególnych zasadach przygotowania i realizacji inwestycji w zakresie dróg publicznych (t.j. Dz. U. z 2024 r. poz. 311)

ZAWIADAMIA

że w dniu 30.03.2026 r. wydano decyzję o zezwoleniu na realizację inwestycji drogowej p.n.:

„Przebudowa z rozbudową drogi powiatowej 1277N gr. woj. (Grodziec) Jawty Wik. - Susz odc. Jawty Mate - Susz” na dz. nr 17, 15/87 (wydzielonej z dz. nr 15/85) obręb: Nipkowie gm. Susz; dz. nr 8, 1/80 (wydzielonej z dz. nr 1/46), 48/9, 170/1 (wydzielonej z dz. nr 170), 1/82 (wydzielonej z dz. nr 1/15), 172/1 (wydzielonej z dz. nr 172), 169/1 (wydzielonej z dz. nr 169), 2/1 (wydzielonej z dz. nr 2), 5/1 (wydzielonej z dz. nr 5), 6/1 (wydzielonej z dz. nr 6), 7/7 (wydzielonej z dz. nr 7/5) obręb: 0004 m. Susz, powiat iławski, województwo Warmińsko – Mazurskie.

Jednocześnie informujemy o możliwości zapoznania się z treścią w/w decyzji w siedzibie Starostwa Powiatowego w Iławie ul. Andersa 2A, pokój 320 w terminie 14 dni od daty niniejszego obwieszczenia.