



Życie

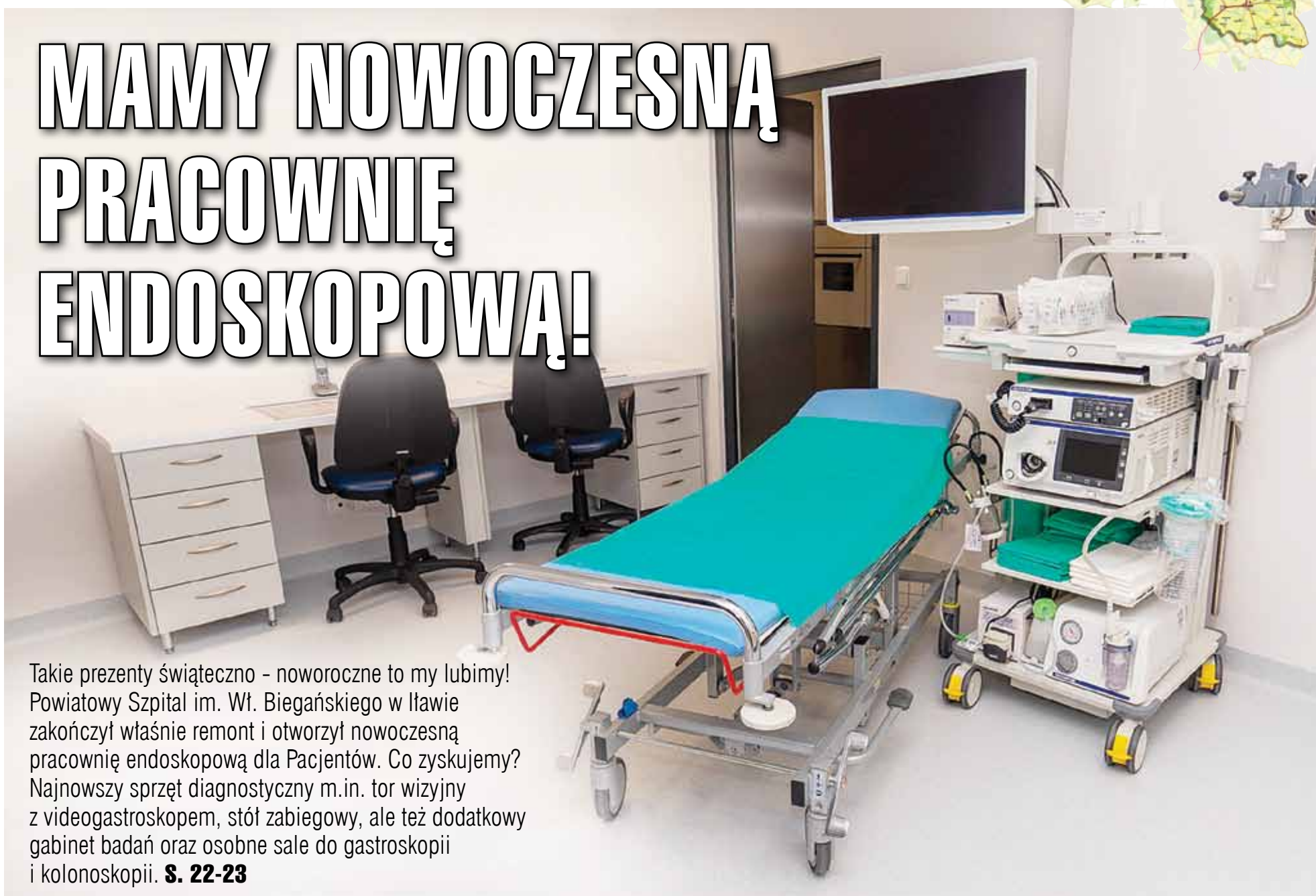
POWIATU IŁAWSKIEGO

19 grudnia 2024 roku

gazeta bezpłatna



MAMY NOWOCZESNĄ PRACOWNIĘ ENDOSKOPOWĄ!



Takie prezenty świąteczno - noworoczne to my lubimy! Powiatowy Szpital im. Wł. Biegańskiego w Iławie zakończył właśnie remont i otworzył nowoczesną pracownię endoskopową dla Pacjentów. Co zyskujemy? Najnowszy sprzęt diagnostyczny m.in. tor wizyjny z videogastroskopem, stół zabiegowy, ale też dodatkowy gabinet badań oraz osobne sale do gastroskopii i kolonoskopii. **S. 22-23**

INWESTYCJE

Powiat Iławski doposażył szpital w Lubawie

Samorząd Powiatu Iławskiego pozyskał ponad 660 tysięcy złotych dotacji na wykonanie systemu sygnalizacji pożaru w budynku szpitala w Lubawie. W środę 11 grudnia odbyła się uroczystość związana z zakończeniem tej powiatowej inwestycji zrealizowanej w Niepublicznym Zespole Opieki Długoterminowej pw. „Szpital św. Jerzego” w Lubawie, prowadzonym przez Zgromadzenie Sióstr Miłosierdzia św. Wincentego a Paulo Prowincja Chałmińsko-Poznańska.



• str. 3

INICJATYWA

Dobro Wróciło – i to w najpiękniejszy sposób!

Z radością i wdzięcznością podsumowujemy Bieg Charytatywny Dobro Wraca vol. V 2024, który na długo pozostanie w naszej pamięci, jako wyjątkowe wydarzenie. A połączyło nas wspólne działanie na rzecz dzieci z Domów dla Dzieci w Kisielicach oraz w Suszu. Dla dzieci bieгло 220 osób, co stanowi REKORD! Z całego serca dziękujemy!!



• str. 19

EDUKACJA I BEZPIECZEŃSTWO

Laureaci konkursu „Czujka w domu może uratować Twoje życie” odebrali nagrody!

Zakończyła się III. edycja konkursu „Czujka w domu może uratować Twoje życie”, zorganizowanego przez Powiat Iławski, Komendę Powiatową Państwowej Straży Pożarnej w Iławie, przy współudziale AISKO/Kidde – Bezpieczni w domu, Banku Spółdzielczego w Suszu i Iławie. Wręczenie nagród nastąpiło 10 grudnia, w sali sesyjnej Starostwa Powiatowego w Iławie.



• str. 21



W 43. rocznicę stanu wojennego złożono kwiaty przy tablicy pamiątkowej na murze Zakładu Karnego w Iławie

Wicestarosta Powiatu Iławskiego Maciej Rygielski wspólnie z zastępcą Wójta Gminy Iława Andrzejem Brachem, w piątek 13 grudnia 2024 r., w 43 rocznicę stanu wojennego, złożyli kwiaty przy tablicy upamiętniającej to dramatyczne wydarzenie.

Tablica znajduje się na murze Zakładu Karnego w Iławie. Przypomnijmy, od 13 grudnia 1981 roku Zakład Karny w Iławie stał się jednym z 52 obozów internowanych dla działaczy „Solidarności” i opozycji. Zatrzymani

byli początkowo kierowani do komend dzielnicowych Milicji Obywatelskiej (MO), po czym wysyłano ich do więzień lub innych miejsc odosobnienia. Iławskie więzienie było miejscem strategicznym stanu wojennego, gdyż przebywali tu „walczący o Polskę wolną i sprawiedliwą internowani” – to cytata z pamiątkowej tablicy, która została umieszczona na murze więzienia w 2006 roku, w 25-lecie wprowadzenia w Polsce stanu wojennego. Internowanych było tu ponad 400 osób. Iławskie

więzienie miało opinię jednego z najcięższych w kraju. Powstał nawet film dokumentalny o tych wydarzeniach pt. „Krwawa Iława”, w reżyserii Jolanty Wierzbickiej, której syn w stanie wojennym również przebywał w iławskim więzieniu. W czasie stanu wojennego internowano ponad 10 tysięcy działaczy opozycji antykomunistycznej, tysiące kolejnych było inwigilowanych i zastraszanych. Co najmniej kilkadziesiąt osób straciło życie.

www.powiat-ilawski.pl

Fot. Mi Rogaty



103 rocznica urodzin płk Marcina Kusa, najstarszego kombatanta na Warmii i Mazurach, z powiatowym akcentem



Trzy lata temu, w 100 rocznicę urodzin jubilata udało nam się z nim porozmawiać, czego efektem był dwustronicowy wywiad w Życiu Powiatu Iławskiego, z dnia 24 września 2021 roku

5 listopada 2024 r. swoje 103 letnie urodziny obchodził najstarszy kombatant w województwie warmińsko-mazurskim, wieloletni prezes Zarządu Wojewódzkiego Związku Kombatantów RP i Byłych Więźniów Politycznych w Olsztynie, płk Marcin Kus.

batanta brał udział w wojnie francuskiej. Pracownik Starostwa Powiatowego w Iławie, emerytowany oficer wojska, który w imieniu Starosty i Zarządu Powiatu Iławskiego pogratulował jubilatowi pięknego wieku oraz złożył życzenia kombatantowi. Płk

Marcin Kus przez ostatnie lata gościł w powiecie iławskim podczas spotkań i uroczystości kombatanckich i jak mówi, zawsze czuł się u nas jak w domu. Jednym z gości urodzinowych był także Lech Stefaniak, generał dywizji, były ambasador RP w Iraku, prezes Stowarzyszenia Oficerów 15 Warmińsko-Mazurskiej Dywizji Zmechanizowanej im. Króla Wł. Jagiełły. Płk Marcin Kus z wielką radością i wzruszeniem przyjął gości urodzinowych, ucieszył się, że wciąż się o nim pamięta. Przyjął wszystkie życzenia zdrowia i pozdrowił mieszkańców powiatu iławskiego. Jubilat jest kombatantem od 1951 r., od 2005 r. jako prezes Związku Kombatantów.



Fot. Arch. Franciszka Jerzego Małki

103 urodziny najstarszy kombatant z Warmii i Mazur płk Marcin Kus obchodził w domu. Przyjął z tej okazji gości - Franciszka Jerzego Małki, pracownika Starostwa Powiatowego w Iławie oraz Lecha Stefaniaka, generała dywizji, byłego ambasadora RP w Iraku



Warmińsko-Mazurski
Urząd Wojewódzki
w Olsztynie

Zapraszamy do Terenowego Punktu Paszportowego

Starostwo Powiatowe w Iławie, ul. Andersa 2A,
pokój nr 11, PARTER,
tel. (89) 649-07-46, (89) 649-07-89

Godziny otwarcia
poniedziałek, wtorek, czwartek, piątek:
8:00 - 15:00
środa: **9:00 - 16:50**





Powiat Iławski doposażył szpital w Lubawie w nowoczesny system przeciwpożarowy!

W środę 11 grudnia w Lubawie odbyła się uroczystość związana z zakończeniem powiatowej inwestycji zrealizowanej w Niepublicznym Zespole Opieki Długoterminowej pw. „Szpital św. Jerzego” w Lubawie, prowadzonym przez Zgromadzenie Sióstr Miłosierdzia św. Wincentego a Paulo Prowincja Chałmińsko-Poznańska.

Samorząd Powiatu Iławskiego pozyskał ponad 660 tysięcy złotych dotacji na wykonanie systemu sygnalizacji pożaru w budynku szpitala. Tym samym doposażył placówkę pożądanymi standardami przeciwpożarowymi, zachowując materialne dziedzictwo kulturowe tego zabytku. Obiekt jest bowiem wpisany do rejestru zabytków.

W uroczystości uczestniczył Starosta Powiatu Iławskiego Bartosz Bielawski z pracownikami Starostwa Powiatowego, którzy pracowali przy projekcie. Gośćmi byli: I Wicewojewoda Warmińsko-Mazurski Mateusz Szauer, Burmistrz Lubawy Maciej Radtke, Wiceburmistrz Lubawy Sławomir Jamróży, Wójt Gminy Lubawa Tomasz Ewertowski, dyrektor Powiatowej Stacji Sanitarno-Epidemiologicznej w Iławie Maciej Mikołajczyk, projektanci, wykonawcy, duchowni i przyjaciele placówki. Gospodarzami uroczystości



było Zgromadzenie Sióstr Miłosierdzia św. Wincentego a Paulo Prowincja Chałmińsko-Poznańska, z siostrą dyrektorką Ewą Markowską na czele.

Tytuł projektu: Zwiększenie poziomu bezpieczeństwa pacjentów przewlekle chorych i pracowników NZOD w Lubawie w obrębie zabytkowego założenia Zgromadzenia Sióstr Miłosierdzia św. Wincentego a Paulo

Prowincja Chałmińsko-Poznańska.

Na czym polegał projekt?

Projekt polegał na wykonaniu systemu sygnalizacji pożaru na terenie szpitala Niepublicznego Zakładu Opieki Długoterminowej p.w. „Szpital św. Jerzego” w Lubawie. Budynek wraz z otoczeniem znajdują się na działce nr 406, obr. 3 w Lubawie, wpisany jest do rejestru zabytków

decyzją warmińsko-mazurskiego konserwatora zabytków z dnia 08.09.2003 r., nr rej. A-4258. Zakres prac obejmuje wykonanie systemu sygnalizacji pożaru włączniku, skrzydle wschodnim i skrzydle zachodnim zabytkowego szpitala wraz z pracami budowlanymi odtworzeniowymi po wykonaniu instalacji. NZOD w Lubawie posiada dokumentację techniczną, jest w trakcie uzyskiwania wymaganych pozwoleń.

Jaki był cel projektu?

Celem zadania było zapewnienie odpowiedniego bezpieczeństwa pacjentom szpitala, ich rodzinom i pracownikom przebywającym w obrębie NZOD w Lubawie. Dostosowanie obiektu do pożądanego standardów przeciwpożarowych decyduje również o zachowaniu materialnego dziedzictwa kulturowego zabytkowego założenia oraz wzmocnienie jego roli w przestrzeni miasta Lubawa. W skład zespołu wchodzi budynek szpitala, kaplicy, klasztoru oraz ogrodzenie zespołu. NZOD udziela całodobowych świadczeń pielęgnacyjnych i opiekuńczych w warunkach stacjonarnych oraz kontynuacji leczenia osób przewlekle chorych oraz osób, które przebyły leczenie szpitalne i nie wymagają już dalszej hospitalizacji,



jednak ze względu na stan zdrowia i stopień niepełnosprawności są niezdolne do samodzielnej funkcjonowania i wymagają całodobowej profesjonalnej, intensywnej opieki i pielęgnacji oraz kontynuacji leczenia. Ze względu na stan zdrowia i wysoki stopień niepełnosprawności podopiecznych koniecznym jest zapewnienie odpowiednich warunków bezpieczeństwa. System sygnalizacji pożaru umożliwi szybkie wykrycie źródła pożaru, dzięki czemu zagwarantuje sprawne przeprowadzenie ewakuacji szpitala. Stworzy możliwość natychmiastowego wezwania przez dowolną osobę przebywającą w obiekcie straży pożarnej bądź w sytuacji nieodwołania sygnału zagrożenia przekazanie informacji do straży w ciągu max 8 minut. W obydwu przypadkach straż pożarna wzywana jest bezpośrednio do obiektu bez pośrednictwa numeru

112. Kompleksowe działania, w tym kontynuacja podjętych we wcześniejszych latach prac daje trwale podstawy dla harmonijnego funkcjonowania obiektu we współczesnym otoczeniu, aby zachowując status materialnego świadectwa minionych czasów, pozostał integralną częścią czasów obecnych i przyszłych.

www.powiat-ilawski.pl

Wartość robót wg umowy: 679 466,25 zł
Dofinansowanie z Polskiego Ładu: 665 876,92 zł
Wkład własny: 13 589,33 zł

W Powiecie Iławskim świętowano Dzień Pracownika Socjalnego!



21 listopada w Dniu Pracownika Socjalnego Starosta Powiatu Iławskiego Bartosz Bielawski złożył życzenia pracownikom socjalnych pracujących w jednostkach, których organem prowadzącym jest Powiat Iławski oraz innych jednostek współpracujących z powiatem. Starosta w imieniu swoim oraz Zarządu Powiatu Iławskiego, jak co

roku zwrócił się do pracowników socjalnych z podziękowaniami za wysiłek, jaki podejmują każdego dnia, z godnym podziwu poświęceniem. Zwrócił uwagę, jak ogromnym wsparciem są dla osób potrzebujących, dzieląc się z nimi życzliwością. Życzył im, aby ofiarowana dobroć wróciła do nich a niesienie pomocy dawało im wiele satysfakcji. W uroczysto-

ści, która odbyła się w siedzibie Starostwa Powiatowego w Iławie, wyróżniono pracowników socjalnych i podziękowano im za pracę.

Dom Pomocy Społecznej w Lubawie oraz filia w Iławie:

– Marek Kaucz, dyrektor DPS Iława-Lubawa;
– Aneta Maksimik, kierownik Działu Opiekuńczo-Terapeutycznego oraz Medyczo-Rehabilitacyjnego w Iławie;
– Izabela Sendecka, kierownik Działu Opiekuńczo-Terapeutycznego oraz Medyczo-Rehabilitacyjnego w Lubawie

Dom Pomocy Społecznej w Suszu:

– Zdzisław Zdzichowski, dyrektor DPS;
– Iwona Kaczyńska, kierownik Działu Opiekuńczo-Terapeutycznego;
Powiatowy Środowiskowy Dom Samopomocy w Iławie:
– Krystyna Szafryna-Żęgota, kierownik PŚDS,

– Michał Szczypiński, Starszy Instruktor Terapii;
– Jolanta Szalkowska, Starszy Terapeuta;

Warsztat Terapii Zajęciowej w Iławie:

– Marian Wilkowski, kierownik WTZ,
– Magdalena Grela, Specjalista ds. Rewalidacji

Warsztat Terapii Zajęciowej w Lubawie:

– Lidia Pankiewicz, kierownik WTZ,
– Maria Łabacka, zastępca kierownika WTZ
Warsztat Terapii Zajęciowej w Suszu:
– Paweł Młynarczyk, kierownik WTZ,
– Renata Gąsior, pielęgniarka/kadrowa,
Powiatowe Centrum Pomocy Rodzinie w Iławie:
– Jolanta Rynkowska, dyrektor PCPR,
– Joanna Mazurkiewicz, zastępca dyrektora PCPR.



GAZETA IŁAWSKA
REDAKTOR WYDANIA

tel. 531 607 106
Alina Laskowska

REDAKCJA

www.ilawa.wm.pl;
e-mail:
ilawa@gazetaolsztynska.pl



NOWOŚĆ W OFERCIE POWIATOWEGO URZĘDU PRACY W IŁAWIE

Wkrótce ruszy „Zawodowy zawrót głowy”

Powiatowy Urząd Pracy w Iławie przygotowuje wyjątkową ofertę dla młodzieży i osób poszukujących pracy. Projekt „Zawodowy zawrót głowy” to nowoczesne połączenie doradztwa zawodowego z technologią wirtualnej rzeczywistości. Dzięki specjalistycznym goglom VR uczestnicy będą mogli zanurzyć się w wirtualnym świecie i poznać specyfikę aż 45 zawodów.

W listopadzie urząd pracy wzbogacił się o trzy komplety gogli VR wyposażonych w oprogramowanie umożliwiające symulację rzeczywistych zadań i sytuacji zawodowych. Dzięki tej technologii uczestnicy spotkań, które będą organizowane w Powiatowym Urzędzie Pracy w Iławie, będą mogli „spróbować swoich sił” w wybra-

nych profesjach, wykonując charakterystyczne dla nich czynności. To bezcenna okazja, by zweryfikować swoje wyobrażenia o danym zawodzie i lepiej przygotować się do podejmowania decyzji o swojej przyszłości.

- W Powiatowym Urzędzie Pracy w Iławie nie boimy się innowacji - przyznaje Agata Steiner-Dembińska, dyrektor urzędu. - Zależy nam, by być zawsze o krok do przodu i oferować mieszkańcom powiatu narzędzia, które odpowiadają wyzwaniom współczesnego rynku pracy. „Zawodowy zawrót głowy” to nasz kolejny pomysł na informację zawodową podawaną w bardziej przyjazny i inspirowany sposób.

Gogle VR, które zakupił urząd, pozwolą dzięki specjalnym aplikacjom odwzo-



Marcin Kalbarczyk z urzędu pracy prezentuje precyzyjny i realistyczny symulator spawalniczy oparty na wirtualnej rzeczywistości

rować wybrane środowiska pracy w wirtualnej rzeczywistości. Uczestnicy będą mogli sprawdzić, jak wygląda praca między innymi w takich

zawodach jak mechanik, kosmetyczka, stolarz, grafik i inżynier automatyk.

- Młodzież często zadaje nam pytania: „Czy to praca

dla mnie? Czy się nadaję?” - mówi Lucyna Krajewska, kierownik Działu usług rynku pracy. - Dzięki technologii VR uzyskanie odpowiedzi na

te pytania teraz będzie dużo prostsze. To, co już wkrótce proponujemy, to zupełnie nowe podejście do doradztwa zawodowego.

Zajęcia z wykorzystaniem gogli VR w ramach „Zawodowego zawrotu głowy” będą organizowane w grupach 12-osobowych. Prowadzić je będą Anna Rzepka i Marcin Kalbarczyk. Harmonogram spotkań już wkrótce zostanie udostępniony na stronie internetowej urzędu pracy i w mediach społecznościowych. Zapisy odbywać się będą pod numerem telefonu 89 644 32 03.

Powiatowy Urząd Pracy w Iławie dziękuje Wojewódzkiemu Urzędowi Pracy w Rzeszowie, który nieodpłatnie udostępnił licencję na oprogramowanie VR.

Urząd pracy organizuje wycieczki zawodoznawcze dla uczniów szkół średnich

Młodzież z Zespołu Szkół im. Ireny Kosmowskiej w Suszu miała okazję spojrzeć na rynek pracy z zupełnie nowej perspektywy. Dzięki inicjatywie Powiatowego Urzędu Pracy w Iławie uczniowie wzięli udział w dwóch wycieczkach zawodoznawczych, które przybliżyły im codzienność pracy w branży logistycznej i gastronomicznej.

Pierwsza z wycieczek zawodoznawczych odbyła się w listopadzie. Pracownicy Powiatowego Urzędu Pracy w Iławie zaprosili uczniów z Susza kształcących się w zawodzie technik-logi-

styk do wizyty w zakładzie IKEA Industry w Lubawie. Dzięki tej wizycie młodzi ludzie mieli okazję zobaczyć, jak w praktyce funkcjonuje nowoczesny zakład produkcyjny. Mieli okazję zwiedzić nowoczesne magazyny, biura logistyki oraz część produkcyjną zakładu.

- To było dla nas bardzo ciekawe doświadczenie - powiedział na zakończenie spotkania jeden uczestników wycieczki. - Na lekcjach poznajemy teorię, ale tutaj mogliśmy zobaczyć, jak wygląda praca, którą będziemy wykonywać w przyszłości, w praktyce.

W drugiej wycieczce zawodoznawczej, która odbyła się w grudniu, wzięli udział uczniowie klasy gastronomicznej. Tym razem ponad dwudziestoosobowa grupa odwiedziła Grand Hotel Tiffi w Iławie. Uczestnicy wycieczki mieli niepowtarzalną okazję poznać kulisy pracy w pięciogwiazdkowym hotelu. Młodzież zwiedziła kluczowe miejsca, takie jak recepcja i lobby, kuchnia hotelowa, strefy SPA i dla dzieci oraz pokoje hotelowe. Pracownicy hotelu chętnie odpowiadali na pytania uczniów, dzieląc się swoim doświadczeniem zawodowym.

W wycieczkach uczniowie towarzyszyli pracownicy Powiatowego Urzędu Pracy w Iławie z Działu usług rynku pracy: Lucyna Krajewska, Anna Rzepka, Marcin Kalbarczyk i Paweł Albrewczyński. Jak sami podkreślają, takie inicjatywy są niezwykle ważne dla młodzieży, która wkrótce stanie przed wyborem dalszej ścieżki zawodowej.

- Dzięki takim inicjatywom młodzi ludzie mają możliwość poznania realiów pracy w różnych branżach - mówi Marcin Kalbarczyk z Działu usług rynku pracy.



Uczniowie z Zespołu Szkół im. Ireny Kosmowskiej w Suszu podczas wizyt w Grand Hotelu Tiffi w Iławie

- To pozwala im podejmować bardziej świadome decyzje dotyczące swojej przyszłości zawodowej.

Relacje z obu wizyt zostały opublikowane w mediach społecznościowych Powia-

towego Urzędu Pracy w Iławie. Oprócz wsparcia dla młodzieży, takie wydarzenia są również doskonałą promocją lokalnych pracodawców, którzy otwierają swoje firmy dla przyszłych pracowników.

Inkubator Technologiczny w Iławie jest otwarty na współpracę z młodzieżą z całego powiatu

Spotkania z uczniami szkół średnich to jedno z kluczowych działań Inkubatora Technologicznego w Iławie. Pracownicy jednostki, która jest częścią Powiatowego Urzędu Pracy w Iławie, wspierają młodych ludzi w zdobywaniu wiedzy i rozwijaniu dodatkowych umiejętności, które mogą być przydatne w ich przyszłej karierze zawodowej.

Jedną z form współpracy ze szkołami z terenu powiatu iławskiego są spotkania tematyczne, które

odbywają się w Inkubatorze Technologicznym.

26 listopada inkubator odwiedziła uczniowie Zespołu Szkół im. Konstytucji 3 Maja w Iławie. Podczas wizyty młodzież z „Mechanika” spotkała się między innymi z Marcinem Fijałkowskim, radcą prawnym, który opowiedział o formalnościach związanych z zakładaniem własnej firmy oraz przekazał praktyczne porady z zakresu prawa pracy.

Z kolei Damian Wojtczak, programista i właściciel firmy IT, przybliżył uczniom realia pracy programisty. Uczestnicy spotkania poznali również korzyści wynikające z wykorzystania narzędzi opartych na sztucznej inteligencji w codziennej pracy.

Uczniowie „Mechanika” zapoznali się także z działalnością Inkubatora Technologicznego oraz ofertą wsparcia, którą mogą wykorzystać już teraz lub w przyszłości. Wśród propozycji znajdują

się m.in. warsztaty z zakresu kompetencji cyfrowych czy praktycznego wykorzystania sztucznej inteligencji.

Inkubator Technologiczny w Iławie zaprasza do współpracy wszystkie szkoły z regionu. To doskonała okazja, aby młodzież mogła poznać nowe możliwości rozwoju oraz zainspirować się do działania. Zainteresowane placówki mogą kontaktować się z Beatą Furmanek pod numerem telefonu 89 671 79 11.



Damian Wojtczak, właściciel firmy IT, którego na co dzień można spotkać w inkubatorze, opowiada młodzieży o praktycznym zastosowaniu sztucznej inteligencji

Szanowni Mieszkańcy
Powiatu Iławskiego,
Niech radość, spokój i wytchnienie
w gronie najbliższych wypełnią
ten świąteczny czas,
a Nowy Rok spełni wszystkie
marzenia,
przyniesie zdrowie, szczęście
i nowe możliwości
życzy
Marcin Kuchciński,
Marszałek Województwa
Warmińsko-Mazurskiego

Niech Święta Bożego Narodzenia
spędzone w gronie najbliższych,
przyniosą wiele radości i uśmiechu,
ciepła i optymizmu.
Wszystkim Mieszkańcom powiatu
iławskiego życzę Wiary, która odmieni
nasze serca. Nadziei, że jutro będzie
lepsze. Miłości, która przetrwa najgorsze
momenty w życiu zdrowia, którego
wszyscy potrzebujemy. Wesołych Świąt
Bożego Narodzenia oraz wszelkiej
pomyślności w Nowym 2025 Roku!

Mateusz Szauer
Wicewojewoda
Warmińsko-Mazurski

Drodzy Mieszkańcy
Powiatu Iławskiego,
Z okazji tych wyjątkowych dni Bożego
Narodzenia przyjmijcie proszę życzenia
świąt pełnych rodzinnego ciepła
i wewnętrznej harmonii.
Życzymy, by były czasem odpoczynku,
a także źródłem
optymizmu, siły do przezwyciężania
wszelkich przeciwności. Niech nowy rok
przyniesie Państwu zdrowie i szczęście.

Bartosz Bielawski,
Starosta Powiatu Iławskiego
Andrzej Buk,
Przewodniczący
Rady Powiatu Iławskiego

Drodzy Mieszkańcy
Powiatu Iławskiego i całego regionu,
Niech Święta Bożego Narodzenia
będą dla nas wszystkich czasem
rodzinnym, wypełnionym miłością,
radością i wspólnymi przeżyciami.
Bądźmy dla siebie troskliwi i życzliwi.
Doceniajmy chwile.
Pielęgnujmy dobro. Dzielimy się nim
z tymi, którym brakuje go na co dzień.
Wesołych Świąt i szczęścia w 2025 roku.

Bernadeta Hordejuk
Radna Sejmiku Województwa
Warmińsko-Mazurskiego

Drodzy Mieszkańcy,
Z okazji Świąt Bożego
Narodzenia składam Państwu
najserdeczniejsze życzenia,
Świąt wypełnionych radością
i miłością, niosących spokój
i odpoczynek oraz wszelkiej
pomyślności w Nowym 2025 Roku!

Ewa Wiśniewska
Radna Sejmiku Województwa
Warmińsko-Mazurskiego

Wesołych Świąt!

Na zbliżające się Święta Bożego Narodzenia
życzymy

Wszystkim Mieszkańcom Gminy Kisielice,
aby radość, szczęście i dostatek zagościły w Waszych domach.
Niech ten piękny, rodzinny czas, w blasku świec i przy dźwiękach
staropolskich kolęd, po całym roku ciężkiej pracy, będzie dla Was czasem
wytchnienia i dobrych refleksji.

Tradycyjnie życzymy Państwu również dużo zdrowia i wszelkiej pomyślności
w nadchodzącym 2025 roku.

Oby nowy rok spełnił pokładane
w nim nadzieje i przyniósł sukcesy w realizacji osobistych planów.

Dużo optymizmu i wiary w pogodne jutro, Wszystkiego Najlepszego!

Życzą ...

Przewodniczący
Rady Miejskiej w Kisielicach
Piotr Blinkiewicz

Burmistrz Kisielic
Beata Lejmanowicz

Pracownicy Urzędu Miejskiego w Kisielicach

BIEG CHARYTATYWNY „DOBRO WRACA”. DOBRO WRACA – I TO W NAJPIĘKNIJSZY SPOSÓB PODSUMOWANIE BIEGU CHARYTATYWNEGO DOBRO WRACA VOL. V 2024.

Z ogromną radością i wdzięcznością podsumowujemy Bieg Charytatywny Dobro Wraca vol. V 2024, który na długo pozostanie w naszej pamięci jako wyjątkowe wydarzenie pełne pozytywnej energii, życzliwości i wspólnego działania na rzecz dzieci z Domów dla Dzieci w Kisielicach oraz w Suszu. Celem tegorocznej edycji Biegu było zebranie świątecznych prezentów, które trafiły do wychowanków tych placówek, których jest tam 29, sprawiając, że nadchodzące Święta Bożego Narodzenia będą dla nich radosne, pełne ciepła i uśmiechu.

Wspólne działanie, które zmienia świat. Bieg Charytatywny „Dobro Wraca” odbył się 8 grudnia 2024 roku i stał się nie tylko sportowym wydarzeniem, ale także prawdziwym świętem solidarności i dobra. Trasa biegu zgromadziła zarówno doświadczonych biegaczy, grupy znajomych, jak i całe rodziny, które postanowiły połączyć aktywność fizyczną z pomaganiem innym. Pogoda dopisała, a uśmiechy na twarzach uczestników jeszcze bardziej rozświetliły ten wyjątkowy dzień.

W tym roku trasa Biegu uległa zmianie, po raz pierwszy została poprowadzona w sposób łączący dwie placówki stanowiących schronienie i bezpieczne miejsce dla dzieci. Bieg rozpoczął się



przed Domem dla Dzieci w Suszu, a jego prawie 30 kilometrowa trasa prowadziła przez Adamowo, Babięty Małe, Babięty Wielkie, Ząbrowo, Galdowo, Łęgowo do mety usytuowanej przy Domu dla Dzieci Powiatu Iławskiego w Kisielicach. Na trasę wyruszyło 220 biegaczy. Uczestnicy, kierując się własnymi możliwościami i kondycją, sami decydowali o długości trasy, którą chcieli pokonać. Nietypowy charakter biegu – bez pomiaru czasu, jak w klasycznych zawodach – nie przeszkodził w jego ogromnej popularności wśród biegaczy. Liczy się przede wszystkim wspól-



ne działanie i cel charytatywny, co dodaje wydarzeniu wyjątkowego znaczenia. Jesteśmy niezwykle szczęśliwi, że nasza inicjatywa spotyka się z tak pozytywnym odbiorem.

Meta biegu zamieniła się w miejsce radosnego spotkania, gdzie na wszystkich czekały gorące kielbaski, aromatyczna grochówka, domowe ciasta oraz rozgrzewający grzaniec. Była to doskonała okazja do odpoczynku po biegu, rozmów, wymiany wrażeń i wspólnego cieszenia się atmosferą świątecznej życzliwości. Dziękujemy za wsparcie i zaangażowanie



Przygotowania do Biegu Charytatywnego „Dobro Wraca” to wspólne dzieło wielu osób, które na co dzień nie mają okazji ze sobą współpracować. Na czas organizacji łączą siły, tworząc coś wyjątkowego – pełnego ciepła i magii, jak całe Święta Bożego Narodzenia.

Świąteczny klimat towarzyszył uczestnikom biegu na każdym etapie wydarzenia. Każdy zbiegaczy przed startem otrzymał czapkę Świętego Mikołaja z napisem „Dobro Wraca” oraz pamiątkową koszulkę, które podkreślały radosny charakter spotkania i ducha wspólnoty. Po przekroczeniu mety na uczestników czekała szczególna niespodzianka – medale w kształcie bałwanka, wręczone przez wychowanków Domów dla Dzieci w Kisielicach i w Suszu. Na zakończenie wszyscy wzięli udział w wspólnym śpiewaniu piosenek, a także w radosnym tańcu, który stał się symbolicznym finałem pełnego ciepła i dobroci spotkania. Organizacja tak dużego wydarzenia nie byłaby możliwa bez wsparcia wielu osób, instytucji i firm, które z otwartymi sercami zaangażowały się w przygotowanie biegu. Współorganizatorem imprezy był Starosta Powiatu Iławskiego Pan Bartosz Bielawski a honorowym patronatem objęli ją: Wojewoda Warmińsko – Mazurski Radosław Król, w którego imieniu swoją obecnością zaszczylił nas I Wicewojewoda Warmińsko – Mazurski Pan Mateusz Szauer ; Marszałek Województwa Warmińsko – Mazurskiego Pan Marcin Kuchciński; Burmistrz Susza Pan Marcin Mądry; Wójt Gminy Iława Pan Krzysztof Hermaciński; Burmistrz Kisielic Pani Beata Lejmanowicz; Burmistrz Lubawy Pan Maciej Radtke oraz Burmistrz Zalewa Pan Piotr Pietrasik. V Bieg charytatywny Dobro Wraca został przygotowany przez pracowników Powiatowego Centrum Pomocy Rodzinie w Iławie i Domów dla Dzieci Powiatu Iławskiego w Kisielicach i w Suszu, w bardzo ścisłej współpracy z Miejsko – Gminnym Ośrodkiem Kultury w Kisielicach, Centrum Sportu i Rekreacji w Suszu, Przedsiębiorstwem Usług Komunalnych w Kisielicach, Jarosławem Piechotką – Członkiem Zarządu Powiatu Iławskiego i przedstawicielem biegaczy oraz radnym Rady Powiatu Iławskiego – Radosławem Etmańskim, a także ze Starostwem Powiatowym, gminami: Miastem i Gminą Susz, Gminą Iława, Miastem i Gminą Kisielice. Punkty pośrednie startów w Babiętach Wielkich, Ząbrowie, Gąldowie i Łęgowie przygotowali sołtysi i rady sołeckie Jakubowa Kisielickiego, Ząbrowa, Gąldowa i Łęgowa.

O aktualnych działaniach związanych z przygotowaniem Biegu informowała na bieżąco strona internetowa TrenujeMY SPORT, a bezpośrednio zaangażowana w te zadania była biegaczka Anna Domka. Nad bezpiecznym przebiegiem całego wydarzenia czuwali funkcjonariusze Komendy Powiatowej Policji w Iławie, Ochotniczej Straży Pożarnej w Suszu i Babiętach Wielkich, Ochotniczej Straży Pożarnej w Ząbrowie, Ochotniczej Straży Pożarnej w Gąldowie i Ochotniczej Straży Pożarnej w Kisielicach. Zupa, kielbaski z ogniska, słodkości i cudowny korzenny grzaniec został przygotowany przez grupę sportową Lwy Morskie z Susza, Panie z Koła Gospodyń Wiejskich Merynos z siedzibą w Olbrachtówku, Kolo Gospodyń Wiejskich Ząbrowo, a na punkcie startu swoją gościnnością dzieliło się Koło Gospodyń Wiejskich z Łęgowa. Bezinteresowny wkład w formie produktów przekazały firmy: Ubojnia Kwiatkowsy – Kąsek, Zajazd w Chełmzycy i Piekarnia – Cukiernia Dwórznik z Susza. O sprawny i bezpieczny powrót biegaczy z Kisielic do miejsc startu zadbało Przedsiębiorstwo Komunikacji Samochodowej (PKS) w Iławie oraz firma Kris Bus. Natomiast pracownicy Warsztatu Terapii Zajęciowej

w Iławie oraz Domu Pomocy Społecznej w Iławie i Domu Pomocy Społecznej w Suszu przywieźli prezenty na metę oraz zorganizowali transport rzeczy biegaczy z poszczególnych punktów startu na metę oraz byli gotowi do transportu osób, które potrzebowałyby tego na trasie.

Zbiórkę prezentów dla dzieci koordynował Radosław Etmański, a w całą akcję obdarowywania prezentami włączyły się placówki oświatowe : Szkoły Podstawowe nr 1 i 3 w Iławie, Zespół Szkolno – Przedszkolny w Wikielcu, Szkoła Podstawowa w Zalewie, Internat Zespołu Szkół im. Bohaterów Września 1939 Roku w Iławie, Internat Zespołu Szkół Ogólnokształcących w Iławie, Zespół Szkół im. Konstytucji 3 Maja w Iławie, Centrum Kształcenia Ustawicznego Nr 1 w Iławie, Centrum Kształcenia Zawodowego Nr 1 w Iławie, Szkoła Podstawowa w Babiętach Wielkich, Szkoła Podstawowa w Ząbrowie, grupy biegowe i kluby sportowe: Iława Biega, Kwidzyn Biega, Gmina Gardeja Biega, Rezerwowe Psy, Biegacze Gorszego Sortu, Imperial Fitness, Fit Stacja, JustFit, Sport od Ado Z, Biegam u Kolesi, Radomno Biega, Rozbiegany Susz, Lwy Morskie Susz, Orka Masters Iława, Run Goku Team, Piechotka Team, Strona TrenujeMY SPORT, Jeziorak Iława, Rozwój Iława, Arachion Iława, LZS Frednowy, KS Construct Lubawa – Trawa, KS Construct Lubawa – Hala, Szkołka Piłkarska KS Construct, GKS Wikielec, KS Unia Susz, Olimpia Kisielice.

osoby indywidualne, biegacze, służby mundurowe: Komenda Powiatowa Policji w Iławie, Komisariaty Policji w Lubawie, Suszu i Posterunek Policji w Kisielicach, Powiatowa Państwowa Straż Pożarna w Iławie, Nadleśnictwa Iława i Susz, Zakład Karny w Iławie, Ochotnicza Straż Pożarna w Suszu, Ochotnicza Straż Pożarna w Babiętach Wielkich, Ochotnicza Straż Pożarna w Ząbrowie, Ochotnicza Straż Pożarna w Gąldowie, Ochotnicza Straż Pożarna w Kisielicach, Wojsko Obrony Terytorialnej – 2 Kompania Piechoty Lekkiej, Komitet Osiedlowy Kisielice, Chór Kisielice.

pracownicy urzędów, sołectwa: Starostwo Powiatowe w Iławie, Urząd Miejski w Suszu, Urząd Gminy Iława, Urząd Miejski w Kisielicach, Urząd Miasta Lubawa, Urząd Miejski w Zalewie, MGOK w Kisielicach, Rady Miejskie i Gminne: w Suszu, w Kisielicach, w Lubawie, w Zalewie, Gminy Iława, Gminy Nowe Miasto Lubawskie, Starostwo Powiatowe w Iławie, Sołectwa: Wikielec, Ząbrowo, Gąldowo, Łęgowo, Jakubowo Kisielice. firmy:

OCMB M3 – Dariusz Święcki, Ubezpieczenia Kostkowski, Fermy Woźniak Żylice, DaGrasso, IKEA INDUSTRY Lubawa, NordGeo – Adam Harmaciński, Auto Części Dariusz Woźnicki, Paintball Stradomno, Konstal – Hurtownia Stali w Iławie, Brico Marche Iława, Turhen Budownictwo, Rafał Waszkiewicz Ważka, Szynaka Meble, Pałac Mortęgi Hotel & Spa Mazury, Wypożyczalnia Sprzętu Budowlanego Agnieszka Jarząbek – WSB Lubawa.

Wszystkie dzieci z Domów dla Dzieci Powiatu Iławskiego w Kisielicach i w Suszu otrzymały prezenty indywidualne, przygotowane specjalnie dla nich, uwzględniające ich marzenia w tym szczególnym okresie Świąt Bożego Narodzenia. Środki finansowe przekazała także firma IPB w wysokości 2 000 zł. Starosta Powiatu Iławskiego sfinansował zakup materiału i wykonanie czapek Świętego Mikołaja. Firma IKEA, przekazała vouchery na łączną kwotę 10 000 zł do wykorzystania na organizację rekreacyjnego wyjazdu w dowolnie wybrane miejsce, w określonym przez placówki czasie. Ponadto dla dzieci z pieczy zastępczej zebrano karty podarunkowe/ prezentowe, przekazano także środki higieny dla dzieci, kosmetyki, cukierki i inne słodczyce, artykuły biurowe, przybory szkolne, gry, puzzle, piłki, skakanki, przybory do ćwiczeń, chemię gospodarczą.

Szacujemy, że wartość wszystkich zebranych podarunków to około 95 000 zł.

Bieg Charytatywny „Dobro Wraca” pokazał, że wspólnymi siłami możemy osiągnąć więcej, niż moglibyśmy przypuszczać. Dziękujemy za Wasze wielkie serca, za każde wsparcie i każdy gest życzliwości. Dzięki Wam dzieci z Domów dla Dzieci w Kisielicach i w Suszu będą miały niezapomniane święta pełne radości i ciepła rodzinnej atmosfery.

Wasze dobro wróci – bo każde dobre słowo, każdy podarunek i każda pomoc mają moc zmieniania świata na lepsze.

Dziękujemy za Waszą obecność i wsparcie!
Do zobaczenia na kolejnej edycji Biegu „Dobro Wraca”!
(tekst opracowany i przygotowany przez PCPR W IŁAWIE)



STROJENIE CHOINKI PRZED URZĘDEM MIEJSKIM W KISIELICACH

Tradycyjnie dzieci ze Szkoły Podstawowej w Kisielicach z opiekunami wraz z Panią Burmistrz Beatą Lejmanowicz i druhami OSP Kisielice uroczście ozdobili własnoręcznie wykonanymi ozdobami choinki

ZAJĘCIA KREATYWNE W BIBLIOTECE



7 grudnia Miejsko Gminna Biblioteka w Kisielicach wraz z MGOK zorganizowała warsztaty z tworzenia ozdób świątecznych. Przypomnijmy, że to kolejny rok wspólnych prac. Na początku dzieci udekorowały choinki i bałwanki, które ozdobią scenę podczas organizowanego Jarmarku Bożonarodzeniowego, później stworzyliśmy piękne mikołaje i gwiazdy z papieru.

A na koniec pośpiewaliśmy wspólnie piosenki świąteczne i kolędy, a wtedy odwiedził nas specjalny gość – Mikołaj. Dzieci otrzymały paczki ufundowane przez Panią Burmistrz Kisielic.

INWESTYCJE GMINNE

Wzorem innych miast chcemy by w naszej gminie powstała jadalnia. Zastanawiamy się nad formą zabudowy, to tylko przykładowe zdjęcie. Obecnie wspólnie z OSP Kisielice ustalamy miejsce gdzie ją postawimy. Prawdopodobnie będzie to blisko właśnie OSP. Jadalnia jest dla Wszystkich potrzebujących. Możemy w niej zostawić, podzielić się nadmiarem jedzenia. Każdy może śmiało wziąć z niej to, co jest mu w danej chwili potrzebne i to bezpłatnie. Pamiętajmy, że produktu umieszczane powinny mieć opis i datę ważności do spożycia.



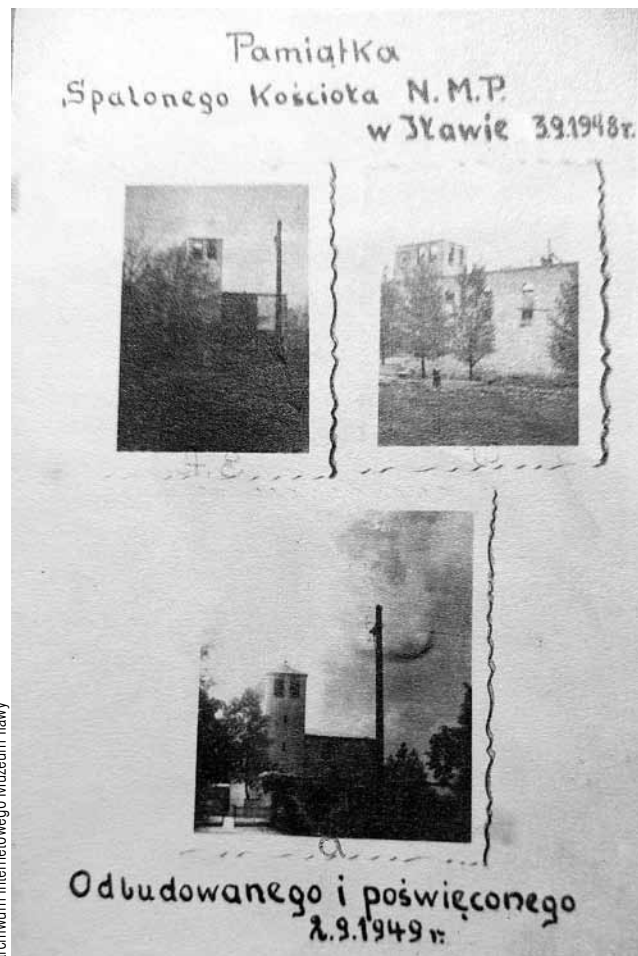
Agata Barańska
Dyrektor Miejsko-Gminnego Ośrodka Kultury w Kisielicach
Telefon 798 624 705

Historia Kościoła Niepokalanego Poczęcia Najświętszej Maryi Panny w Iławie

Kościół Niepokalanego Poczęcia Najświętszej Maryi Panny to jeden z najciekawszych a jednocześnie najbardziej niedocenionych zabytków Iławy. Choć jego budowa rozpoczęła się dopiero w 1931 roku, historia samej parafii sięga połowy XIX wieku. I jest nieodłącznie związana z historią miasta: z jego rozwojem, wojskiem i trudnymi kolejami losu w okresie powojennym.

Do połowy XIX wieku w Iławie istniał tylko jeden kościół. Był to kościół ewangelicki (obecnie Kościół Przemienienia Pańskiego – tzw. „czerwony”), do którego uczęszczali zarówno Niemcy, jak i mieszkający w Iławie Polacy. Sytuacja zmieniła się wraz z przeniesieniem do Iławy z Bonn szwadronu ułanów. Żołnierze ci byli wyznania katolickiego. Początkowo nabożeństwa dla nich odbywały się w iławskiej gospodzie. Sytuacja zmieniła się jednak w 1855 roku, gdy Fryderyk Wilhelm IV przekazał katolikom z Iławy i okolic ruiny spalonej ujeżdżalni, która znajdowała się w pobliżu dawnej Bramy Lubawskiej, na obrzeżach ówczesnego Starego Miasta (na zapleczu dzisiejszych ulic Dąbrowskiego i Niepodległości). Z czasem przekazany katolikom teren powiększono o stajnię, która przylegała do ujeżdżalni.

Katolikom brakowało jednak środków finansowych na budowę w tym miejscu własnego kościoła. Zbiórki i kwesty, które zorganizowano w Iławie i w całej diecezji, umożliwiły jednak dość szybko rozpoczęcie prac budowlanych. 27 czerwca 1858 roku poświęcono kamień węgielny pod budowę świątyni. Uroczystość konsekracji nowego kościoła ku czci Niepokalanego Poczęcia Najświętszej Maryi Panny miała miejsce 31 maja 1860 roku. Pierwszym duszpasterzem w nowej placówce misyjnej mianowano Heinricha Benjamina, który był wcześniej wikariuszem w Oliwie. Placówkę podniesiono do rangi parafii 24 grudnia 1860 roku. Nie-



archiwum Internetowego Muzeum Iławy

wielki kościół wrosł na stałe w krajobraz Iławy. Budowlę zobaczyć można na wielu zdjęciach i pocztówkach z okresu przedwojennego.

W tym samym czasie liczba katolików w Iławie zaczęła się powiększać. W 1859 roku było ich 230, w 1880 roku już 528 a w 1928 roku aż 1598. Powierzchnia kościoła coraz częściej okazywała się zbyt mała wobec zwiększającej się liczby wiernych i stale powiększającej się liczby żołnierzy, którzy trafiali do Iławy. W tej sytuacji w lipcu 1914 roku przystąpiono do sporządzenia projektu budowy nowego kościoła katolickiego. Plany te pokrzyżował jednak wybuch I wojny światowej. Co prawda analizowano jeszcze możliwości rozbudowy istniejącego kościoła, jednak ostatecznie, z uwagi na zwartą zabudowę i brak terenu, zrezygnowano z tych planów.



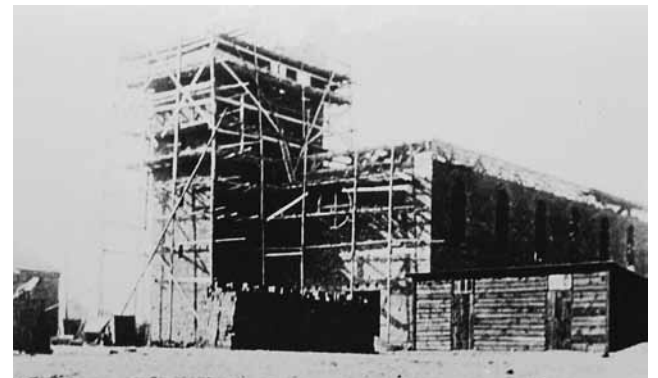
Na decyzję o budowie nowego kościoła po raz kolejny miało wpływ wojsko. Na początku lat '30 XX wieku w Iławie pojawiła się następna spora grupa żołnierzy wyznania katolickiego. 1 sierpnia 1930 roku podjęto decyzję o budowie dla nich i dla całej społeczności katolickiej nowej świątyni. Prace na wolnym placu na południe od istniejących koszar

piechoty (przy dzisiejszej ulicy Wyszyńskiego) rozpoczęto jesienią 1931 roku. W styczniu 1933 roku kościół był już gotowy w stanie surowym. Świątynię, konsekrowaną w czerwcu 1933 roku, wzniesiono w stylu modernistycznym według projektu wybitnego niemieckiego architekta Dominikusa Böhma. Prace budowlane realizowała iławaska firma należąca do Franza Voighta. Wyposażenie kościoła ufundowali sami mieszkańcy.

Do wybuchu drugiej wojny światowej administratorami bądź proboszczami w iławskiej parafii katolickiej byli duchowni: Heinrich Benjamin (od 1860 roku), Michael Czapiewski (od 1866 roku), Franz Żurawski (od 1869 roku), Rudolf Gehrt (od 1870 roku), Maximilian Brandenburg (w 1873 roku), Viktor Schleger (od 1873 roku), Felix Dobbek (od 1889 roku), Georg Pabusch (od 1899 roku), Atanasius Bloch (od 1901 roku), Reginald Hackert (od 1912 roku), Stanislaus Zabrocki (w 1917 roku), Johannes Krysinski (od 1918 roku), Paul Andreas Maiak (w 1919 roku), Albert Maier (od 1921 roku) i Bruno Basner (od 1935 roku).

Z zachowanych relacji wynika, że kościół nie został zniszczony bezpośrednio wyniku działań wojennych. Ucierpiał jednak znacznie w trakcie obecności wojsk Armii Czerwonej. Zniszczono go do tego stopnia, że wymagał odbudowy. Prace, za które – jak wynika z przekazów pierwszych polskich mieszkańców Iławy – odpowiedzialny był ojciec Mieczysław Niepiekło OMI, ukończono we wrześniu 1948 roku.

Niedługo potem doszło, niestety, do pożaru kościoła. To tragiczne wydarzenie miało ogromny wpływ na integrację polskich mieszkańców Iławy. Za odbudowę kościoła po pożarze, do którego doszło 3 października 1948 roku (w okresie tzw. „tygodnia walki z Kościołem”), odpowiadał ponownie ojciec Mieczysław Niepiekło OMI.



W marcowo-kwietniowym wydaniu „Iławskich Rozmaitości” z 1991 roku ukazały się wspomnienia Aleksandra Sokołowskiego, który – jako świadek – ujawnił, jak doszło do pożaru i późniejszej odbudowy kościoła:

„Stało się to w ciepły, pogodny wieczór październikowy. Podpalenia dokonali, obrzucając kościół granatami zapalającymi, dwaj mieszkańcy Iławy. Obaj byli członkami PZPR. Nie ulega wątpliwości, że czynu tego dokonali z inspiracji określonej instytucji. Żaden z nich nigdy nie poniósł odpowiedzialności. O tym, że palił się kościół, zostałem poinformowany przez oficerów jednostki wojskowej stacjonującej przy ulicy 1 Maja. Gdy dobiegłem do palącego się kościoła, zastałem tam licznie zgromadzonych mieszkańców. Jedni płakali i modlili się, inni złorzeczyli wiadomym sprawcom. Ksiądz Mieczysław Niepiekło uratował Przenajświętszy Sakrament, wynosząc Go z płonącego kościoła. Powiatowa straż pożarna przystępowała do gaszenia pożaru, ale na próżno. Raz zapomniano

węży, drugi raz końcówek do węży, a za trzecim razem nie było już co ratować. W rzeczywistym gaszeniu pożaru sprawnie brała udział jedynie zawodowa straż przeciwpożarowa PKP Parowozowni, podstawiając na tory kolejowe wagony z wodą. Robili wszystko, co było w ich mocy, ale kościół mając drewnianą więźbę dachową palił się bardzo szybko. Uratowano jedynie częściowo Prezbiterium. Ludność wciąż modląc się i złorzecząc podpalaczom wołała: odbudujcie go w krótkim czasie. Będzie jeszcze piękniejszy. Tak się też i stało”.

Jak wynika ze wspomnień Aleksandra Sokołowskiego, niedługo po pożarze ojciec Mieczysław Niepiekło OMI doprowadził do powołania Komitetu Odbudowy, organizując środki finansowe na przeprowadzenie prac. „Zadziwiająca była ofiarność Iławy – wspominał dalej Aleksander Sokołowski – którzy spieszyli z datkami pieniężnymi, składali złote zegarki, obrączki ślubne oraz opodatkowywali się miesięcznymi ratami w gotówce”. Odbudowany kościół poświęcono ponownie 9 października 1949 roku.

Trudno wyobrazić sobie dziś Iławę bez „białego” kościoła, ale też bez osób, które na przestrzeni lat tworzyły parafię, angażowały się w jej prace i były oparciem dla mieszkańców w trudnych czasach i wymagających chwilach – nie tylko w okresie powojennym, ale też w czasach pierwszej „Solidarności”.

AKTUALNOŚCI Z GMINY IŁAWA



Turniej Warcabowy

10 listopada w Centrum Kulturalno-Rekreacyjnym w Stradomnie odbył się Turniej Warcabowy o Puchar Wójta Gminy Iława. W rywalizacji wzięło udział 28 uczestników podzielonych na trzy kategorie: klasy V-VI, VII-VIII i OPEN. Wśród zwycięzców znaleźli się: Hubert Śmiałek (kl. V-VI), Szymon Iwankowski (kl. VII-VIII) i Andrzej Siemianowski (OPEN). Pamiątkowe puchary wręczyli Wójt Gminy Iława Krzysztof Harmaciński, Przewodniczący GZ LZS Rafał Żuchowski oraz Sekretarz Remigiusz Sobociński. Turniej podkreślił znaczenie strategicznych gier umysłowych, a organizatorzy wyrazili nadzieję na kontynuację tego typu wydarzeń w przyszłości.

Kierownik GOPS w Iławie uhonorowana przez Marszałka

13 listopada podczas XXIV edycji wręczenia Nagród Marszałka Województwa Warmińsko-Mazurskiego w Olsztynie Pani Agnieszka Murawska, kierownik GOPS w Iławie, została wyróżniona za wybitne osiągnięcia w dziedzinie pomocy i integracji społecznej. Nagroda ta jest dowodem uznania dla jej pracy na rzecz wspierania osób i rodzin zagrożonych wykluczeniem społecznym, wdrażania innowacyjnych rozwiązań i budowania lokalnej integracji społecznej. Marszałek podkreślił jej kreatywność i skuteczność w roz-



wiązywaniu problemów społecznych oraz zaangażowanie w działania aktywizujące społeczność lokalną. Obok niej wyróżniono innych pracowników i instytucje pomocy społecznej z regionu. Celem nagrody jest promocja nowoczesnych działań w zakresie przeciwdziałania wykluczeniu społecznemu, wsparcia osób starszych, młodzieży, rodzin i osób z niepełnościami. Uroczystość uświetnił występ kabaretu „Grupa MoCarta”.

VI edycja honorowego krwiodawstwa

W dniu 18 listopada w Urzędzie Gminy w Iławie odbyła się szósta edycja akcji honorowego krwiodawstwa, zorganizowana przez Gminę Iława, Placówkę Wsparcia Dziennego i Centrum Krwiodawstwa. W wydarzeniu wzięło udział wielu krwiodawców, w tym osoby oddające krew po raz pierwszy. Akcja zakończyła się sukcesem – zebrano 5,5 litra krwi. Uczestnicy mogli wylosować

atrakcyjne nagrody, takie jak vouchery, świąteczne stroiki, domowe wypieki czy gadzety. Wójt Krzysztof Harmaciński podziękował wszystkim za zaangażowanie w ratowanie życia. Organizatorzy zapowiedzieli kolejne edycje, licząc na równie duże zainteresowanie.

Konkurs plastyczny „Straż pomaga powodziąnom”

9 grudnia 2024 roku w Urzędzie Gminy Iława odbyło się wręczenie nagród laureatom Gminnego Konkursu Plastycznego „Straż pomaga powodziąnom”. W konkursie wzięło udział 54 uczestników z trzech grup wiekowych: przedszkola, klasy I-IV oraz V-VIII. Jury, w skład którego weszli m.in. Wójt Gminy Iława Krzysztof Harmaciński oraz przedstawiciele OSP i Gminnego Ośrodka Kultury, oceniło prace pod kątem wartości artystycznych i tematycznych. Nagrody i wyróżnienia otrzymali najlepsi uczestnicy w każdej kategorii. Gratulujemy wszystkim laureatom i uczestnikom.

>>ciąg dalszy strony 10-11





Wójt Gminy Iława uhonorowany „Diamentowym Krzyżem”

29 listopada podczas sesji Rady Gminy Iława Wójt Gminy Iława otrzymał wyjątkowe wyróżnienie – „Diamentowy Krzyż”. Nagrodę tę wręczył Prezes Ogólnopolskiego Stowarzyszenia Kombatantów Dzieci Wojny i Osób Represjonowanych, Pan Antoni Kwaśniewski.

„Diamentowy Krzyż” to prestiżowe odznaczenie, które przyznawane jest za szczególne zasługi oraz zaangażowanie na rzecz współpracy z lokalnymi społecznościami. Wyróżnienie to stanowi wyraz uznania za doskonałą współpracę władz gminy z organizacją oraz mieszkańcami regionu, szczególnie w obszarze działań związanych z pamięcią historyczną i wsparciem dla osób dotkniętych skutkami wojny.

To ważne wyróżnienie jest dowodem uznania dla sku-

tecznego zarządzania gminą i zaangażowania w sprawy mieszkańców.

Bieżące utrzymanie dróg gminnych w 2025 roku

11 grudnia Gmina Iława zawarła umowę na bieżące utrzymanie dróg gminnych w roku 2025. Umowa została podpisana między Gminą Iława, reprezentowaną przez Wójta Gminy Krzysztofa Harmacińskiego oraz Skarbnik Gminy Marlenę Baranowicz-Rak, a firmą Roboty Ziemię Roman Czuczko, którą reprezentował osobiście właściciel – Roman Czuczko.

Realizacja zadania obejmować będzie kompleksowe prace związane z utrzymaniem gminnych dróg, w tym m.in. naprawę nawierzchni, utrzymanie poboczy, odprowadzanie wód opadowych oraz inne działania zapew-

nijące bezpieczeństwo i wygodę użytkowników. Szacowana wartość umowy wynosi 389.664 zł.

Przebudowa zbiornika retencyjnego w Szymbarku

14 listopada Gmina Iława podpisała ze Spółdzielnią Rolniczo-Usługowo-Handlową w Iławie umowę na przebudowę zbiornika retencyjnego w Szymbarku. Projekt finansowany z PROW 2014-2020 za 399 tys. zł poprawi gospodarkę wodną i przeciwdziała skutkom zmian klimatu. To kontynuacja inwestycji w retencję, kluczowych dla rolnictwa i stabilności ekologicznej regionu. Wcześniej podpisane umowy obejmowały zbiorniki w Ławicach (umowa z 21 października) oraz modernizację w Małykach i Pikusie (umowy z 22 października).



Hala sportowa w Ząbrowie

Zakończono budowę hali sportowej przy Szkole Podstawowej w Ząbrowie. Oficjalne otwarcie nastąpi 20 grudnia 2024 r. Inwestycję zrealizowano na podstawie umowy z 29 grudnia 2023 r. między Gminą Iława a firmą KB Sp. z o.o. Projekt otrzymał dofinansowanie w wysokości 70% z Progra-



Fot. GOK Laseczno

mu Olimpia, powstałego na 100-lecie występów Polski na Igrzyskach Olimpijskich, co daje kwotę 2 042 744 zł. Koszt inwestycji wyniósł 2 889 228,99 zł. Nowa hala będzie służyć uczniom i mieszkańcom, umożliwiając całoroczną aktywność sportową.

Jubileusz zespołów

13 grudnia w Szkolnej Sali sportowej w Lasecznie odbyły się jubileusze trzech zespołów ludowych: „Gospoście” świętowały 40-lecie, „Morawa” – 30-lecie, a „Dzieci Ziemi Iławskiej” – 15-lecie działalności. Zespoły te, działające przy Gminnym Ośrodku Kultury w Lasecznie, kultywują tradycje folkloru Warmii i Mazur, wzbogacając repertuar o pieśni patriotyczne, okolicznościowe oraz własne kompozycje.

„Dzieci Ziemi Iławskiej”, założone w 2009 roku przez Grażynę Piękos, zdobyły liczne nagrody, m.in. w konkur-



Fot. GOK Laseczno





sie „Jawor – u źródeł kultury”. Zespół, złożony z 20 młodych członków, popularyzuje kulturę ludową podczas licznych występów i warsztatów.

„Gospodie” od 1983 roku występują na prestiżowych wydarzeniach w Polsce i za granicą. Zdobyły wiele wyróżnień, a ich działalność wspiera lokalny samorząd.

„Morawa” to zespół o bogatej historii i repertuarze, który od 1993 roku promuje kulturę ludową poprzez występy na licznych festiwalach oraz wydarzeniach lokalnych. Ich twórczość wyróżnia się dbałością o autentyczność i piękno tradycyjnych pieśni. Wszystkie zespoły przyczyniają się do zachowania regionalnego dziedzictwa kulturowego dla przyszłych pokoleń.



X Gminny Charytatywny Kiermasz Bożonarodzeniowy

W niedzielę, 17 grudnia, sala wiejska w Ząbrowie zamieniła się w świąteczne centrum dobroczynności podczas X Gminnego Charytatywnego Kiermaszu Bożonarodzeniowego. Wydarzenie przyciągnęło licznych mieszkańców gminy Iława, którzy wspólnie wsparli szczytny cel, kupując piękne rękodzieła, ozdoby i słodkie specjalności przygotowane przez Koła Gospodyń Wiejskich z Szymbarku i Ząbrowa.

Kiermasz uświetniły rzeźby członków Koła Rzeźbiarskiego z Laseczna oraz koncert koled w wykonaniu zespołu Dzieci Ziemi Iławskiej pod dyrekcją Grażyny Piękos, która poprowadziła także licytację wyjątkowych prac.

Dochód z kiermaszu przeznaczono na pomoc potrzebującym.

Złote Gody

8 listopada, w Urzędzie Gminy w Iławie odbyły się Złote Gody, podczas których uczczono 50-lecie małżeństwa 19 par z gminy. Wójt Krzysztof Harmaciński po-



witał jubilatów, podkreślając znaczenie ich trwałych związków. Wręczono medale za długoletnie pożycie małżeńskie od Prezydenta RP, a pary odnowiły przysięgi małżeńskie w obecności zastępcy kierownika USC Emilii Doleckiej.

Uroczystość uświetniła lampka szampana, okolicznościowy tort oraz tradycyjne „Sto lat”. Jubilaci otrzymali pamiątkowe zdjęcia w ozdobnych ramach oraz drobne upominki. Artystyczną oprawę zapewnił Zespół Morawa, który zadbał o muzykę i wspólny śpiew.

Złote Gody były okazją do wzruszeń, radości i wspo-



mnień, podkreślając wartość długoletnich więzi małżeńskich jako wzoru dla kolejnych pokoleń.



Będzie więcej fotoradarów. Gdzie staną?

Już niedługo na Warmii i Mazurach pojawi się 7 nowych fotoradarów. Są nowoczesne. Potrafią mierzyć jednocześnie prędkość aut na kilku pasach ruchu, rozróżniają rodzaj pojazdu, a czytelność zdjęć, które robią kierowcom, przekracza 98 proc.

Główny Inspektorat Transportu Drogowego wybrał najlepszą ofertę w przetargu na dostawę i instalację 70 nowoczesnych fotoradarów. Wygrała go spółka Lifor z Bytomia z ofertą na łączną kwotę ok. 16,8 mln zł.

Jednak GITD nie podpisał jeszcze umowy z bytomską spółką. Dlaczego? Jak wyjaśnił nam Wojciech Król, rzecznik GITD, powodem jest odwołanie, które złożyła jedna z czterech firm biorących udział w przetargu. Dlatego trzeba poczekać na decyzję Krajowej Izby Odwoławczej, która będzie rozpatrywać odwołanie.

Małe, ale potężnej mocy

Jeśli nic się nie zmieni, to przy drogach pojawi się 70 fotoradarów nowego typu — TraffiStar SR390. Do tej pory w kraju pracują 2 takie urządzenia, w Bytomiu i Warszawie. TraffiStar SR390 to niemiecki produkt. To niewielkie urządzenie, ale o ogromnych możliwościach. Może być montowane na maszcie, ale też słupie sygnalizacji świetlnej, lub też wykorzystywane mobilnie w samochodzie. Jednak w tym przypadku fotoradary mają być zamontowane na masztach.

Fotoradar może mierzyć jednocześnie prędkość pojazdów na 6 pasach ruchu, ale też np. obserwować, czy pojazd nie wjechał na skrzyżowanie na czerwonym świetle. A czytelność twarzy kierowcy i tablic rejestracyjnych jest na poziomie nie mniejszym niż 98 proc., i za dnia, i nocą. Oczywiście urządzenie potrafi rejestrować prędkość zarówno zbliżających się, jak i oddalających się aut. To prawdziwy bat na kierowców.

Wiadomo już, gdzie zostaną zamontowane nowe fotoradary. Na razie jednak są to wstępne lokalizacje, bo — jak zaznacza rzecznik GITD — wykonawca będzie jeszcze je analizował pod kątem możliwości technicznych zamontowania w tych miejscach urządzeń.

Oto wstępne lokalizacje w naszym regionie:

Bartoszyce, DK51
Dobre Miasto, DK51
Iława, DK16
Minty, DK57
Narty, DK58
Szczytno, DK57
Szczytno, DK53.

Kiedy pojawią się przy drogach nowe fotoradary?

To, jak słyszymy, ma nastąpić najpóźniej do połowy 2026 roku.

Będą inne kamery

Przypomnijmy, że do końca czerwca 2026 roku mają powstać w kraju też 43 nowe odcinkowe pomiary prędkości. Przetarg na rozbudowę systemu wygrała olsztyńska spółka Sprint. Teraz zgodnie z procedurą trwa kontrola przednia prezesa Urzędu Zamówień Publicznych, która poprzedza zawarcie umowy.

Wiemy też, gdzie zostaną zlokalizowane te kolejne 43 odcinki. Prawdziwą drogą płaczu dla wielu stanie się siódemka, gdzie pojawi się aż 8 nowych odcinkowych pomiarów prędkości. Będzie ich tu w sumie 10. To będzie gehenna dla wielu kierowców, patrząc na to, co wyprawiają na siódemce, szczególnie w wakacyjne weekendy, by jak najszybciej dotrzeć nad morze. Teraz nie da się już pocisnąć na całej ekspresówce. Co istotne, 3 pomiary na S7 zostaną zlokalizowane na terenie naszego województwa.

Jak poinformował nas Wojciech Król, kamery będą rejestrować średnią prędkość przejazdu na odcinkach siódemki: węzeł Pasłęk Północ — węzeł Marzewo, Rychnowo — Olsztynek, węzeł Rączki — węzeł Nidzica Południe.

Ale nie tylko, bo odcinkowym pomiarem zostanie objęty też węzeł Olsztyn Południe — Stawiguda na S51, co będzie nowością na tej ekspresówce.



Fot. Andrzej Mielnicki

Skuteczna broń

Czy fotoradary są skuteczne, skoro kierowcy wiedzą o nich, więc uważają, żeby nie przekroczyć dozwolonej prędkości. Nic bardziej mylnego. Wystarczy tylko popatrzeć na statystyki. W ciągu 3 kwartałów tego roku 18 fotoradarów na Warmii i Mazurach zarejestrowało 10,5 tys. wykroczeń.

Równie, a może nawet bardziej efektywne są odcinkowe pomiary prędkości. W regionie mamy na razie tylko 2 takie. Są oznakowane i mimo że kamery stoją tu od lat, to wciąż rejestrują wiele wykroczeń. I tak na szesnastce na odcinku Gietrzwałd — Nagłady w ciągu 3 kwartałów tego roku system zarejestrował 1320 przekroczeń dozwolonej prędkości. Natomiast na odcinku Gwiazdowo — Piecki na drodze DK59 — 590 wykroczeń.

Mandat i punkty

Zgodnie z taryfikatorem przekroczenie dopuszczalnej prędkości od kilku kilometrów do 30 km/h oznacza mandaty w wysokości od 50 zł do 400 zł. Powyżej 31 km/h jest to już 800 zł, a powyżej 51 km/h — 1500 zł. W przypadku jazdy powyżej 71 km/h ponad limit mandat wynosi już 2500 zł. Do tego oczywiście dochodzą punkty karne, od 1 punktu w przypadku przekroczenia dopuszczalnej prędkości o maksymalnie 10 km/h aż do 15 punktów karnych w przypadku przekroczenia dopuszczalnej prędkości o 71 km/h i więcej. A dopuszczalny limit punktów karnych to tylko 24.

Andrzej Mielnicki

Na Warmii i Mazurach pojawi się siedem kolejnych fotoradarów



W ŚWIĄTECZNYM NASTROJU





SUSZ

WIADOMOŚCI Z GMINY SUSZ



SUSZ

GINA SUSZ STAWIA NA ODNAWIALNE ŹRÓDŁA ENERGII



Pierwsze z planowanych inwestycji już zostały zrealizowane. Instalacje fotowoltaiczne pojawiły się w następujących lokalizacjach: Przepompownia Bałoszyce (moc 20 kWp), Przepompownia główna przy ul. Iławskiej (moc 32 kWp), Stacja uzdatniania wody w Januszewie (40 kWp), Stacja uzdatniania wody w Jawtach Małych (40 kWp), Przepompownia ścieków w Ulnowie (15 kWp).

Łączna moc w zainstalowanych na zlecenie Zakładu Usług Komunalnych w Suszu instalacji fotowoltaicznych obecnie wynosi 147 kWp. Instalacje te powstały przy obiektach, które charakteryzują się dużym zapotrzebowaniem na energię elektryczną. Ich montaż pozwoli na tzw. auto konsumpcję co oznacza, że energia wytworzona przez panele słoneczne w całości będzie konsumowana przez urządzenia w postaci

pomp, sterowania oraz innych urządzeń elektrycznych. Zakład Usług Komunalnych Sp. z o.o. w Suszu planuje również budowę instalacji solarnych w kolejnych lokalizacjach: Stacja Uzdatniania Wody przy ul. Kajki (250 kWp) oraz przy gminnej oczyszczalni ścieków (500 kWp). Długofalowo, inwestycje te, przełożą się na niższe koszty produkcji wody oraz odprowadzania ścieków.



OBCHODY NARODOWEGO ŚWIĘTA NIEPODLEGŁOŚCI



W Suszu, zgodnie z wieloletnią tradycją, odbyły się Gminne Obchody Narodowego Święta Niepodległości. Pierwszym punktem programu obchodów była uroczysta Msza Święta odprawiona w kościele św. Rozalii. W liturgii udział wzięli przedstawiciele lokalnych władz samorządowych, jednostek i organizacji z terenu gminy Susz, zaproszeni goście oraz mieszkańcy. Odświętne charakteru mszy nadała również liczna

obecność pocztów sztandarowych z lokalnych jednostek OSP, Szkół Podstawowych, Nadleśnictwa Susz, 5 Brygady AK oraz 17 Suskiej Drużyny Harcerskiej. Po kilkuletniej przerwie, do programu obchodów, powrócił również przemarsz pod Grób Nieznanego Żołnierza. W uroczystości udział wzięli: Burmistrz Susza – Marcin Mądry, Zbigniew Ziejewski – Poseł na Sejm RP, Wiceminister Ministerstwa Aktywów Państwowych, Ma-

teusz Szauer – I Wicewojewoda Warmińsko-Mazurski, Bogdan Bartnicki – Przewodniczący Sejmiku województwa Warmińsko-Mazurskiego, płk Jacek Zaniewski – 1 Dywizja Piechoty Legionów, Rafał Kwiatkowski – Przewodniczący Rady Miejskiej w Suszu wraz Radnymi, Radni Powiatowi, Dyrektorzy Szkół, kierownicy i dyrektorzy lokalnych jednostek gminnych, sołtysi oraz przedstawiciele firm i organizacji pozarządowych.



ZIELONY SUSZ – NOWE NASADZENIA DRZEW



W ostatnich dniach Zakład Usług Komunalnych rozpoczął zleconą przez Gminę Susz realizację zadania polegającego na wykonaniu nowych nasadzeń drzew na terenie miasta i gminy. Działania obejmują nasadzenia zastępcze, oraz docelowe, dzięki którym przestrzeń miejska stanie się bardziej zielona. „To nie koniec! Kolejne drzewa zostaną posadzone także wzdłuż ul. Piastowskiej,

Słowińskiej, na Starym Mieście i w wielu innych miejscach” relacjonuje postęp prac Burmistrz Susza – Marcin Mądry. „Zachęcamy Was do współpracy! Jeśli macie pomysły na miejsca, gdzie warto posadzić nowe drzewa lub krzewy, dajcie znać w komentarzach. Razem możemy uczynić naszą gminę piękniejszą i bardziej zieloną!” – dodaje wóldarz miasta.

SPOTKANIE BURMISTRZA SUSZA Z MŁODZIEŻĄ



W czwartek 28 listopada w sali konferencyjnej UM Susz doszło do spotkania Burmistrza Susza z młodzieżą. Wydarzenie pn. „MŁODZI – wasz głos się liczy. Wy mówicie, My słuchamy” przyciągnęło kilkanaście młodych osób.

Rozmowy dotyczyły m.in. wydarzeń organizowanych w gminie Susz, przestrzeni publicznych, które według młodzieży powinny tętnić życiem i pełnić funkcje rekreacyjne oraz wielu innych ważnych dla nich spraw.

SUSKA LIGA BIEGOWA I NORDIC WALKING



Na sportowej mapie regionu pojawiła się nowa impreza. Wszystko za sprawą Centrum Sportu Rekreacji im. Jana Pawła II w Suszu, które podjęło się organizacji Suskiej Ligi Biegowej i Nordic Walking, czyli cyklu czterech zawodów rozgrywanych od listopada 2024 r. do lutego 2025 r.

Każdy ze startów poświęcony jest innemu wydarzeniu co zaakcentowane jest na meda-

lu, który zawodnicy otrzymują na mecie: 16.11.2024 – start z okazji Narodowego Święta Niepodległości, 01.12.2024 – start z okazji Mikołajek, 18.01.2025 – start z okazji Dnia Babci i Dziadka, 15.02.2025 – start z okazji Walentynek.

Trasa biegu prowadzi alejką dookoła jeziora Suskiego (5,7 km).





Powiat wydał kalendarz edukacyjny na rok 2025, pn. „MALUCHY NATURY POWIATU IŁAWSKIEGO”



Panie z Zarządu Warmińsko-Mazurskiego Stowarzyszenia Polskich Dzieci Wojny – Oddział w Iławie: prezes Danuta Jankowska (z prawej strony) oraz sekretarz stowarzyszenia Aniela Łupaczewska z kalendarzami Powiatu Iławskiego

Jak zawsze przed nadejściem nowego roku pojawia się kalendarz wydany przez Starostwo Powiatowe w Iławie. Tradycyjnie ma on edukacyjny charakter. Tym razem przeprowadzi nas przez nadchodzący 2025 rok, informując o ciekawostkach z pierwszego okresu życia zwierząt.

Pierwszy plakatowy kalendarz o tematyce ekologicznej został wydany przez Powiat Iławski w grudniu 2003 r. W ciągu dwudziestu jeden lat wiele zmieniło się w grafice i stylu publikacji, ale niezmienny jest ich edukacyjny charakter właśnie. Dla mieszkańców Powiatu Iławskiego mamy świąteczną niespodziankę – 20 wyjątkowych kalendarzy w prezencie!

Formuła kalendarza, przedstawiająca dzieciństwo dziko żyjących zwierząt nie jest prosta do zrealizowania. Tutaj w grę wchodzi etyczne aspekty wykonania fotografii i prawo, które zakazuje płoszenia zwierząt. Zakaz ten uniemożliwia prezentowanie zdjęć zwierząt w gniazdach czy norach. Takie zdjęcia jednoznacznie wskazują na bezpośrednią ingerencję i szkodliwe działanie. Czasami jednak, udaje się zrobić zdjęcie, bezpieczne dla

zwierzęcia i na tyle ciekawe w naszym pojęciu, że warto podzielić się jego urokiem.

Te efektowne zdjęcia z kalendarza na 2025 r. wykonali: Dariusz Ciżdziel, Beata Ulanowicz, Stanisław Blonkowski, Andrzej Tetych, Tomasz Bałdyga, Maciej Rodziewicz, Grzegorz Zawrotny, Anita Witkowska i Michał Janiak.

Opisy do zdjęć wykonał Tadeusz Markos pracownik Zespołu Parków Krajobrazowych Pojezierza Iławskiego i Wzgórz Dylewskich w Jerzwałdzie. Za projekt i wydruk odpowiadała firma MKK Sp. z o.o. z Golubia-Dobrzynia, a całość koordynowała Kamilla Jacyszyn-Łachańska, dyrektor Wydziału Ochrony Środowiska i Rolnictwa Starostwa Powiatowego w Iławie. Nasze edukacyjne kalendarze trafiają m.in. do placówek oświatowych na terenie powiatu iławskiego.

WALOR EDUKACYJNY KALENDARZA

Kalendarz dostarcza mnóstwo ciekawostek z pierwszego okresu życia zwierząt, życia różnego w zależności od gatunku, ale obejmujące po narodzinach kluczowe etapy, takie jak rozwój fizyczny, naukę podstawowych umiejętności czy adaptację do

otoczenia. Dorastanie zwierząt w otoczeniu przyrody, to naprawdę duże wyzwanie. Zmienna pogoda, drapieżnictwo, brak pożywienia i sąsiedztwo człowieka, to często elementy determinujące fakt, czy dane zwierzę osiągnie dorosłość. Na szczęście wiele z nich może liczyć na troskliwych rodziców, którzy zwiększają ich szansę na przeżycie. Na każde z tych zwierząt możemy natknąć się spacerując po terenie naszego powiatu.

Pamiętajmy! Znalezionego przypadkowo małego, dzikiego zwierzęcia, nie należy absolutnie dotykać, chwytąć, ploszyć, a tym bardziej karmić. Czy każde z napotkanych młodych i nieporadnych zwierząt potrzebuje naszej „pomocy”? Nic bardziej mylnego.

Dzikie zwierzęta w zadziwiający sposób ułatwiają przetrwanie sobie i swojemu potomstwu. Sarny to specjaliści w dziedzinie ochrony swojego potomstwa. Samica sarny (koza), po urodzeniu „porzuca” młode. To oraz fakt, że maluchy nie wydzielają zapachu, zwiększa ich szanse na przeżycie. Matki malucha nie zobaczymy w pobliżu, ale bądźmy pewni, że jest w zasięgu wzroku. Potomstwo odwiedza jedynie

w porze karmienia, aby nie przekazać swojego zapachu znanego drapieżnikom. Jeżeli malcowi coś będzie zagrażało, koza z pewnością mu pomoże. Tak więc, jeśli podczas spaceru w lesie zobaczymy małą sarnę wycofajmy się.

Częściej niż na młode sarny możemy natknąć się na podloty czyli młode ptaki. Jeśli znajdziemy takie pisklą w mieście, pod drzewem to możemy młodego ptaka wsadzić z powrotem do gniazda. Jeśli zauważymy, że gniazdo

spadło z drzewa, jest uszkodzone, bądź jeśli ptak jest wyraźnie ranny, to wtedy pisklaka powinniśmy zabrać i przekazać pod profesjonalną opiekę. Inaczej postępujemy z ptakami znalezionymi w lesie, na łące bądź polu. Jeśli nie są rane zostawmy je.

Zabrane z naturalnego środowiska zwierzę nawet jeśli przeżyje, często zwrócenie go naturze staje się niemożliwe. Wykarmione przez ludzi traci swój naturalny instynkt i nie jest zdolne do

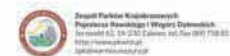
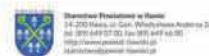
życia na wolności. Dlatego apelujemy do wszystkich! Zanim w odruchu serca, będziecie chcieli wziąć bezbronny malucha, dobrze się zastanówcie. Oceńcie, czy zwierzę jest poturbowane, bądź ranne. Jeśli nie, zostawmy je tam, gdzie jest ich dom. One tylko wydają się nieporadne i opuszczone, ale wcale takie nie są. Pamiętajmy także, że zabieranie dzikich zwierząt z ich naturalnego środowiska jest prawnie zabronione.



Grudzień 2025

Wiewiórka pospolita (Sciurus vulgaris). Fot. Michał Janiak
Wiewiórka jest gryzoniem aktywnym w dzień. Z natury ostrożna, ciekawa, ale bardzo czujna, gdyż poluje na nią wiele drapieżników. Temu racjonalnie może mieć od pierwszego do ostatniego dnia. Czasem się zgodzi wystraszyć, by straszyć wiewiórki stał się tematem.

Tydz.	Poniedziałek	Wtorek	Środa	Czwartek	Piątek	Sobota	Niedziela	LISTOPAD
49	1	2	3	4	5	6	7	1 2 3 4 5 6 7 8 9
50	8	9	10	11	12	13	14	10 11 12 13 14 15 16 17 18 19 20 21 22 23
51	15	16	17	18	19	20	21	24 25 26 27 28 29 30
52	22	23	24	25	26	27	28	STYCZEŃ 2026
1	29	30	31					1 2 3 4 5 6 7 8 9 10 11 12 13 14 15 16 17 18 19 20 21 22 23 24 25 26 27 28 29 30 31





Fot. Archiwum



Nie żyje Marek Żyliński.

Był wieloletnim burmistrzem Zalewa i posłem, pełnił też funkcję wicewojewody

W wieku 72 lat zmarł Marek Żyliński, były poseł, wicewojewoda warmińsko-mazurski, radny sejmiku województwa, wieloletni burmistrz Zalewa.

Marek Żyliński urodził się 3 lutego 1952 roku w Iławie. Był politykiem, samorządowcem, posłem na Sejm IV kadencji, a także burmistrzem miasta i gminy Zalewo, w latach 2010-2024. Zmarły Marek Żyliński to brat Adama Żylińskiego, wieloletniego burmistrza Iławy.

Ponad 20 lat temu Marek Żyliński współtworzył struktury Platformy Obywatelskiej w województwie warmińsko-mazurskim. Jak wspomina Go Maciej Rygielski, szef struktur PO w powiecie iławskim?

- Marka Żylińskiego poznałem 25 lat temu i już wtedy słyszałem o Jego zdolnościach politycznych - mówi Maciej Rygielski, przewodniczący struktur powiatowych Platformy Obywatelskiej. - Miał dar i lekkość przekonywania ludzi do swoich ra-

cji. Wiele trudnych przeżyć z okresu przed 1989 r. wywarło wpływ na jego życie. Wybór na burmistrza Zalewa niewątpliwie dał mu kolejną życiową szansę, którą moim zdaniem, wykorzystał.

Marek Żyliński: W 1976 r. ukończył studia na Wydziale Budowy Maszyn Politechniki Gdańskiej. W latach 1976-1983 pracował jako kierownik robót w Kętrzyńskim Przedsiębiorstwie Mechanizacji Rolnictwa z siedzibą w Biedaszkach Małych, następnie prowadził własną działalność gospodarczą. W wyborach w 1991 r. bez powodzenia ubiegał się o mandat poselski z listy Kongresu Rzeczypospolitej Samorządnej. Od 1992 do 1998 przewodniczył sejmikowi samorządowemu województwa olsztyńskiego. W połowie lat 90. był prezesem regionalnej Agencji Rozwoju Regionalnego. W okresie rządu Jerzego Buzka pełnił z rekomendacji ówczesnej Unii Wolności funkcję wicewojewody warmińsko-mazurskiego. W 2001 przystąpił

„ Nie umiera ten, kto trwa w pamięci żywych ... ”

Z głębokim żalem i smutkiem
przyjeliśmy wiadomość o śmierci

ś. p.
MARKA ŻYLIŃSKIEGO

Posła na Sejm RP IV Kadencji
Burmistrza Zalewa w latach 2010-2024

Rodzinie i Najbliższym wyrazy głębokiego współczucia i żalu
składają w imieniu Rady i Zarządu Powiatu Iławskiego

Przewodniczący Rady
Powiatu Iławskiego
/-/ Andrzej Buk



STAROSTA
Powiatu Iławskiego
/-/ Bartosz Bielawski

do Platformy Obywatelskiej i z listy tego ugrupowania uzyskał mandat posła na Sejm IV kadencji, wybranego w okręgu olsztyńskim. Zasiadał m.in. w Komisji Polityki Społecznej i Rodziny. Pełnił funkcję prze-

wodniczącego struktur wojewódzkich PO. W 2005 nie uzyskał ponownie mandatu, a po utracie wpływu w partii wycofał się z bieżącej polityki. Zrezygnował również z członkostwa w PO. W 2010 został

wybrany na stanowisko burmistrza Zalewa, kandydując z ramienia lokalnego komitetu wyborczego. W 2014 i 2018 z powodzeniem ubiegał się o reelekcję. W 2024 nie został wybrany na kolejną kadencję.

Odnaczenia: W 1998 r., za zasługi w działalności na rzecz propagowania idei „Zielonych Płuc Polski”, otrzymał Srebrny Krzyż Zasługi.

www.powiat-ilawski.pl
wikipedia

„ Umarłych wieczność dotąd trwa, dokąd pamięcią się im płaci. ”
Wisława Szymborska

Panu Janowi Sadowskiemu
Radnemu Rady Powiatu Iławskiego
najszczerze wyrazy głębokiego
współczucia z powodu śmierci

Ś.P.
ŻONY
składają

w imieniu Rady i Zarządu Powiatu Iławskiego

Przewodniczący
Rady Powiatu Iławskiego
/-/ Andrzej Buk



STAROSTA
Powiatu Iławskiego
/-/ Bartosz Bielawski



Quo vadis homo? Cz. III

Jeszcze gorzej z ekologicznego punktu widzenia ma się sprawa z bydlęciem rzeźnym lub mlecznym. Widok wiejskiej mułki pachnącej mlekiem, dostojnie pasącej się na ukwieconej łące, jest coraz rzadszy. Widziałem łąki na zachodzie Europy, gdzie nie ma ani jednego kwiatka. Owszem, jaskry i mniszek lekarski to w intensywnym łąkarstwie chwasty nie mające prawa bytu, ale ileż tam bytuje owadów, gadów i płazów, drobnych ssaków oraz ptaków budujących gniazda na ziemi. Nic dziwnego, że bocian spacerujący po łące wzbudza tam sensację. Takie łąki intensywnie wielokrotnie nawożone i koszone to ekologiczne pustynie. Na jedną krowę mleczną powinien przypadać 1 ha łąki, co zapewnia jej zielonkę i siano na cały rok. Holandia to jedna wielka łąka (czytaj jedna wielka ekologiczna pustynia). Przemysł mięsny i mleczarski związane z bydlęciem hodowlanym mają większy wpływ na powstawanie dziury ozonowej niż cały ziemski transport i powstające w efekcie spaliny, a hodowla bydła na świecie generuje prawie 20% gazów cieplarnianych, czyli o połowę więcej niż wszystkie samochody, samoloty, statki oraz pociągi razem wzięte.

Czy rozpowszechnienie wegetarianizmu i weganizmu w radykalny sposób poprawiłoby sytuację? Z pewnością zaoszczędziłoby niepotrzebnych cierpień wielu zwierząt, zmniejszyło emisję gazów cieplarnianych, co i nam wyszłoby na dobre.

Dieta bezmięsna nie jest zjawiskiem nowym, pierwsze wzmianki o wegetarianizmie pochodzą już w VI w.p.n.e. Takie religie jak hinduizm, dżinizm i orfizm wykluczają dietę mięsna.

Podziwiam moją Córeczkę, która od kilku lat jest wegetarianką. Gdyby jednak znaczna część ludzkości przeszła na dietę roślinną nieuchronnie



Maki, rumianki i chabry. Wszem chwasty, ale aż kipi tam od owadów i innych drobnych zwierząt



Pachnące mlekiem mułki spokojnie skubiące trawę. Obok kępa starych sosen, gdzie mogą słyszeć się dźwięki zwierząt

spowodowałoby to zwiększenie monokultur upraw i konieczność dalekiego transportu, ponieważ niektóre rośliny (soja, glony zmórz południowych, awokado z Ameryki Południowej) nie występują w naszym klimacie.

Pewnie zastanawiacie się Drodzy Czytelnicy, dlaczego znów wracam do tematu ochrony szeroko rozumianego środowiska. Otóż niedługo nadchodzi mnie niepokojąca myśl, czy pisząc o pięknie naszego regionu, a jest on naprawdę unikatowo przyrodniczo piękny, nie usypiam Państwa czujności i poniekąd sumień. Bo jeśli jesteśmy zielonymi płucami Polski, to sygnały o zagrożeniu nas nie dotyczą i przysłowiowa zielona gałąź na której siedzimy jest nie do podcięcia.

Że to wszystko dzieje się gdzieś daleko od nas i nie mamy się czym martwić. Niestety nasz Świat stał się globalną wioską i wszyscy jej mieszkańcy, my również, musimy brać odpowiedzialność za czystość ziemi, wody i powietrza.

Problem smogu wszedł na dobre do debaty publicznej w Polsce po opublikowaniu raportu Światowej Organizacji Zdrowia w 2016 roku. Z raportu tego jasno wynika, że 33 z 50 najbardziej zanieczyszczonych miast Unii Europejskiej to miasta leżące w Polsce. W latach 2021 - 2022 wśród 10 najbardziej zanieczyszczonych z powodu PM_{2,5} znalazło się aż 7 miast polskich. Raport uwzględniał średnią roczną dla pyłów zawieszonych PM_{2,5}. Co oznacza PM₁₀

i PM_{2,5}? Pył PM₁₀ składa się z mieszaniny cząstek zawieszonych w powietrzu, będących mieszaniną substancji organicznych i nieorganicznych. Może zawierać substancje toksyczne. Pył PM₁₀ zawiera cząstki o średnicy mniejszej niż 10 mikrometrów (μm), które mogą docierać do górnych dróg oddechowych i płuc. Pył PM_{2,5} zawiera cząstki o średnicy mniejszej niż 2,5 mikrometra, które mogą docierać do górnych dróg oddechowych, płuc oraz przenikać do krwi. Jeden mikrometr (μm) to jedna milionowa metra, inaczej jedna tysięczna milimetra.

W Polsce ustalono trzy poziomy normy dla pyłów drobnych PM₁₀:

- poziom dopuszczalny 50 μm/m³ (dobowy) – jakość

powietrza nie jest dobra, ale nie wywołuje ciężkich skutków dla ludzkiego zdrowia,

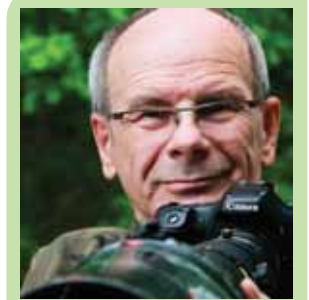
- poziom informowania 200 μm/m³ (dobowy) – jakość powietrza jest zła, norma przekroczone jest czterokrotnie,

- poziom alarmowy 300 μm/m³ (dobowy) – jakość powietrza jest bardzo zła, norma przekroczone jest sześciokrotnie, należy bezwzględnie ograniczyć przebywanie na powietrzu.

Polskie normy, określone przez Ministerstwo Środowiska i obowiązujące od 2012 roku są najwyższymi spośród krajów Unii Europejskiej. Dla porównania próg alarmowy w Czechach wynosi 150 μm/m³ (dobowy), czyli o połowę mniej niż w Polsce. We Francji alarm smogowy jest ogłaszany po przekroczeniu średniodobowego stężenia PM₁₀ powyżej 80 μm/m³. Przypuszcza się, że stale wzrastająca długość życia Polaków uległa zahamowaniu a nawet w ciągu ostatnich dwóch lat niewielkiemu skróceniu właśnie przez coraz częściej pojawiający się smog.

Drugim coraz bardziej narastającym problemem jest wszechobecny plastik. W latach pięćdziesiątych ludzkość zafascynowała się możliwościami tego produktu, zwłaszcza w dziedzinie opakowań.

Do teraz wyprodukowano tyle folii plastikowej, że można by nią opakować całą kulę ziemską. W północnej części Pacyfiku, między Kalifornią a Hawajami znajduje się Wielka Plama Śmieci, która według ekspertów rozmiarami już trzykrotnie przekroczyła powierzchnię Francji. Pływające wysypisko śmieci, głównie plastiku, jest jednym z najbardziej spektakularnych przykładów ludzkiej nieodpowiedzialności. Głównym składnikiem Wielkiej Plamy Śmieci, stanowiącym, według szacunków, 96% całkowitej masy odpadów,



STANISŁAW BLONKOWSKI

(1947) emerytowany leśnik, od półwiecza związany z lasami Pojezierza Iławskiego. Swoje przyrodnicze fascynacje przedstawia w obrazach i fotografiach, którymi zilustrował albumy „Lasem zachwycenie – obiektywem i pędzlem Stanisława Blonkowskiego”, „Zielony skarbiec ziemi suskiej”, „Perły natury powiatu iławskiego”, „Zielony skarbiec Gminy Iława”, „Lasy ludziom, ludzie lasom”, „W krainie orlika krzykliwego – Nadleśnictwo Orneta”, „Z pól, łąk, jezior i lasów ziemi suskiej”, „Przyroda powiatu iławskiego”, „Susz Triathlon 25 lat. W jeziorze, przez miasto, pole i las”, „Aleje i zadrzewienia Gminy Susz”, „Nadleśnictwo Susz”. Ostatnio wydane albumy autora to „Nadleśnictwo Jamy Lasy i ludzie” oraz najnowszy „Susz – stolica polskiego triathlonu” oraz „Koło Łowieckie Stotka w Morągu z siedzibą w Zalewie, 60 lat”. Jego ilustrowane fotografiami artykuły o przyrodzie są stałą pozycją aperiodyku Skarbiec suski, tygodnika Kurier regionu iławskiego, miesięcznika Życie Powiatu Iławskiego oraz Gazety Iławskiej. Wiedzę o pięknie przyrody i jej zagrożeniach przekazuje w postaci licznych pogadarek, odczytów i wykładów w przedszkolach, szkołach i uniwersytetach trzeciego wieku. Jest współzałożycielem i honorowym członkiem Stowarzyszenia Leśników Fotografików.

są odpady o wielkości powyżej 5 cm. Szacuje się, że w morzach i oceanach pływa lub zalega dno kilka milionów ton głównie plastikowych śmieci. Jednak jednym z najgroźniejszych składników jest tzw. mikroplastik, to mikronowej średnicy drobiny tworzące zawiesinę powstałą w wyniku rozpadu struktury materiału fotodegradowanego, który nie ulega całkowitemu rozkładowi. Przyczynia się on do śmierci zarówno znacznej ilości ryb jak i ptaków morskich.

Darz bór
Stanisław Blonkowski



Dobro Wróciło – i to w najpiękniejszy sposób!

Z radością i wdzięcznością podsumowujemy Bieg Charytatywny Dobro Wraca vol. V 2024, który na długo pozostanie w naszej pamięci, jako wyjątkowe wydarzenie. A połączyło nas wspólne działanie na rzecz dzieci z Domów dla Dzieci w Kisielicach oraz w Suszu. Z całego serca dziękujemy!!

Bieg Charytatywny „Dobro Wraca” odbył się 8 grudnia 2024 roku i stał się nie tylko sportowym wydarzeniem, ale także prawdziwym świętem solidarności i dobra. Trasa biegu zgromadziła zarówno doświadczonych biegaczy, grupy znajomych, jak i całe rodziny, które postanowiły połączyć aktywność fizyczną z pomaganiem innym. Pogoda dopisała, a uśmiechy na twarzach uczestników jeszcze bardziej rozświetliły ten wyjątkowy dzień.

W tym roku trasa Biegu uległa zmianie, po raz pierwszy została poprowadzona w sposób łączący dwie placówki stanowiących schronienie i bezpieczne miejsce dla dzieci. Bieg rozpoczął się przed Domem dla Dzieci w Suszu, a jego prawie 30 kilometrowa trasa prowadziła przez Adamowo, Babięty Małe, Babięty Wielkie, Ząbrowo, Gałdowo, Łęgowo do mety usytuowanej przy Domu dla Dzieci Powiatu Iławskiego w Kisielicach. Na trasę wyruszyło 220 biegaczy.

Meta biegu zamieniła się w miejsce radosnego spotkania, gdzie na wszystkich czekały gorące kielbaski, aromatyczna grochówka, domowe ciasta oraz rozgrzewający grzaniec. Była to doskonała okazja do odpoczynku po biegu, rozmów, wymiany wrażeń i wspólnego cieszenia się atmosferą świątecznej życzliwości.

Dziękujemy za wsparcie i zaangażowanie

Przygotowania do Biegu Charytatywnego „Dobro Wraca” to wspólne dzieło wielu osób, które na co dzień nie mają okazji ze sobą współpracować. Na czas organizacji łączą siły, tworząc coś wyjątkowego – pełnego ciepła i magii, jak całe Święta Bożego Narodzenia.

Świąteczny klimat towarzyszył uczestnikom biegu



Fot. Infolawa

na każdym etapie wydarzenia. Każdy z biegaczy przed startem otrzymał czapkę Świętego Mikołaja z napisem „Dobro Wraca” oraz pamiątkową koszulkę, które podkreślały radosny charakter spotkania i ducha wspólnoty. Po przekroczeniu mety na uczestników czekała szczególna niespodzianka – medale w kształcie bałwanek, wręczone przez wychowanków Domów dla Dzieci w Kisielicach i w Suszu. Na zakończenie wszyscy wzięli udział w wspólnym śpiewaniu piosenek, a także w radosnym tańcu, który stał się symbolicznym finałem pełnego ciepła i dobroci spotkania. Organizacja tak dużego wydarzenia nie byłaby możliwa bez wsparcia wielu osób, instytucji i firm, które z otwartymi sercami zaangażowały się w przygotowanie biegu.

Współorganizatorem imprezy był Starosta Powiatu Iławskiego Bartosz Bielawski a honorowym patronatem objeli ją:

Wojewoda Warmińsko – Mazurski Radosław Król, w którego imieniu swoją obecnością zaszczycił nas I wicewojewoda Warmińsko – Mazurski Mateusz Szauer; Marszałek Województwa Warmińsko – Mazurskiego Marcin Kuchciński; Burmistrz Susza Marcin Mądry; Wójt Gminy Iława Krzysztof Hermaciński; Burmistrz Kisielic Beata Lejmanowicz; Burmistrz Lubawy Maciej Radtke oraz Burmistrz Zalewa Piotr Pietrasik.

V Bieg charytatywny Dobro Wraca został przygotowany przez pracowników Powiatowego Centrum Pomocy Rodzinie w Iławie i Domów dla Dzieci Powiatu Iławskiego w Kisielicach i w Suszu, w bardzo ścisłej współpracy

z Miejsko – Gminnym Ośrodkiem Kultury w Kisielicach, Centrum Sportu i Rekreacji w Suszu, Przedsiębiorstwem Usług Komunalnych w Kisielicach, Jarosławem Piechotką – Członkiem Zarządu Powiatu Iławskiego i przedstawicielem biegaczy oraz radnym Rady Powiatu Iławskiego – Radostawem Etmańskim, a także ze Starostwem Powiatowym w Iławie, gminami: Miastem i Gminą Susz, Gminą Iława, Miastem i Gminą Kisielice. Punkty pośrednie startów w Babiętach Wielkich, Ząbrowie, Gałdowie i Łęgowie przygotowali sołtysi i rady sołeckie Jakubowa Kisielickiego, Ząbrowa, Gałdowa i Łęgowa.

O aktualnych działaniach związanych z przygotowaniem Biegu informowała na bieżąco strona internetowa TrenujeMY SPORT, a bezpośrednio zaangażowana w te zadania była biegaczka Anna Domka. Nad bezpiecznym przebiegiem całego wydarzenia czuwali funkcjonariusze Komendy Powiatowej Policji w Iławie, Ochotniczej Straży Pożarnej w Suszu i Babiętach Wielkich, Ochotniczej Straży Pożarnej w Ząbrowie, Ochotniczej Straży Pożarnej w Gał-

dowie i Ochotniczej Straży Pożarnej w Kisielicach. Zupa, kielbaski z ogniska, słodkości i cudowny korzenny grzaniec został przygotowany przez grupę sportową Lwy Morskie z Susza, Panie z Koła Gospodyń Wiejskich Merynos z siedzibą w Olbrachtówku, Koło Gospodyń Wiejskich Ząbrowo, a na punkcie startu swoją gościnnością dzieliło się Koło Gospodyń Wiejskich z Łęgowa. Bezinteresowny wkład w formie produktów przekazały firmy: Ubojnia Kwiatkowsy – Kąsek, Zajązd w Chełmżycy i Piekarnia – Cukiernia Dwórznik z Susza. O sprawny i bezpieczny powrót biegaczy z Kisielic do miejsc startu zadbało Przedsiębiorstwo Komunikacji Samochodowej (PKS) w Iławie oraz firma Kris Bus. Natomiast pracownicy Warsztatu Terapii Zajęciowej w Iławie i Domu Pomocy Społecznej w Iławie i Domu Pomocy Społecznej w Suszu przywieźli prezenty na metę oraz zorganizowali transport rzeczy biegaczy z poszczególnych punktów startu na metę oraz byli gotowi do transportu osób, które potrzebowałyby tego na trasie.



Zbiórkę prezentów dla dzieci koordynował Radosław Etmański, a w całą akcję obdarowywania prezentami włączyły się:

Placówki oświatowe: Szkoły Podstawowe nr 1 i 3 w Iławie, Zespół Szkolno – Przedszkolny w Wikielecu, Szkoła Podstawowa w Zalewie, Internat Zespołu Szkół im. Bohaterów Września 1939 Roku w Iławie, Internat Zespołu Szkół Ogólnokształcących w Iławie, Zespół Szkół im. Konstytucji 3 Maja w Iławie, Centrum Kształcenia Ustawicznego Nr 1 w Iławie, Centrum Kształcenia Zawodowego Nr 1 w Iławie, Szkoła Podstawowa w Babiętach Wielkich, Szkoła Podstawowa w Ząbrowie,

Grupy biegowe i kluby sportowe: Iława Biega, Kwidzyn Biega, Gmina Gardeja Biega, Rezerwowe Psy, Biegacze Górskiego Sortu, Imperial Fitness, Fit Stacja, JustFit, Sport od A do Z, Biegam u Kolesi, Radomno Biega, Rozbiegany Susz, Lwy Morskie Susz, Orka Masters Iława, Run Goku Team, Piechotka Team, Strona TrenujeMY SPORT, Jeziorak Iława, Rozwój Iława, Arachion Iława, LZS Frednowy, KS Construct Lubawa – Trawa, KS Construct Lubawa – Hala, Szkoła Piłkarska KS Construct, GKS Wikielec, KS Unia Susz, Olimpia Kisielice.

Osoby indywidualne, biegacze, służby mundurowe: Komenda Powiatowa Policji w Iławie, Komisariaty Policji w Lubawie, Suszu i Posterunek Policji w Kisielicach, Powiatowa Państwowa Straż Pożarna w Iławie, Nadleśnictwa Iława i Susz, Zakład Karny w Iławie, Ochotnicza Straż Pożarna w Suszu, Ochotnicza Straż Pożarna w Babiętach Wielkich, Ochotnicza Straż Pożarna w Ząbrowie, Ochotnicza Straż Pożarna w Gałdowie, Ochotnicza Straż Pożarna w Kisielicach, Wojsko Obrony Terytorialnej – 2 Kompania Piechoty Lekkiej, Komitet Osiedlowy Kisielice.

Pracownicy urzędów, sołectwa: Starostwo Powiatowe w Iławie, Urząd Miejski w Suszu, Urząd Gminy Iława, Urząd Miejski w Kisielicach, Urząd Miasta Lubawa, Urząd Miejski w Zalewie, MGOK w Kisielicach, Rady Miejskie i Gminne: w Suszu, w Kisielicach, w Lubawie, w Zalewie, Gminy Iława, Gminy Nowe Miasto Lubawskie, Starostwo Powiatowe w Iławie, Sołectwa: Wikielec, Ząbrowo, Gałdowo, Łęgowo, Jakubowo Kisielice.

Firmy: OCMB M3 – Dariusz Święcki, Ubezpieczenia Kostkowski, Fermy Woźniak Żyłce, DaGrasso, IKEA INDUSTRY Lubawa, NordGeo – Adam Harmaciński, Auto Części Dariusz Woźnicki, Paintball Stradomno, Konstal – Hurtownia Stali w Iławie, Brico Marche Iława, Turhen Budownictwo, Rafał Waszkiewicz Ważka, Szynaka Meble, Patac Mortęgi Hotel & Spa Mazury, Wypożyczalnia Sprzętu Budowlanego Agnieszka Jarząbek – WSB Lubawa.

Wszystkie dzieci z Domów dla Dzieci Powiatu Iławskiego w Kisielicach i w Suszu otrzymały prezenty indywidualne, przygotowane specjalnie dla nich, uwzględniające ich marzenia w tym szczególnym okresie Świąt Bożego Narodzenia. Środki finansowe przekazała także firma IPB w wysokości 2 000 zł. Starosta Powiatu Iławskiego sfinansował zakup materiału i wykonanie czapek Świętego Mikołaja. Firma IKEA, przekazała vouchery na łączną kwotę 10 000 zł do wykorzystania na organizację rekreacyjnego wyjazdu w dowolnie wybrane miejsce, w określonym przez placówkę czasie. Ponadto dla dzieci z pieczy zastępczej zebrano karty podarunkowe/prezentowe, przekazano także środki higieny dla dzieci, kosmetyki, cukierki i inne słodczyki, artykuły biurowe, przybory szkolne, gry, puzzle, piłki, skakanki, przybory do ćwiczeń, chemię gospodarczą. **Organizatorzy**

Szacujemy, że wartość wszystkich zebranych podarunków to około 95 000 zł.

Wasze dobro wróci – bo każde dobre słowo, każdy podarunek i każda pomoc mają moc zmieniania świata na lepsze.

Do zobaczenia na kolejnej edycji Biegu „Dobro Wraca”!



Wojciech Kaniuka jako prelegent na konferencji pn. „Ośrodek Wsparcia i testów w Olsztynie – od technologii asystującej do niezależności osobistej”

Miałem niebawem zaszczyt być prelegentem podczas konferencji pn. „Ośrodek Wsparcia i testów w Olsztynie – od technologii asystującej do niezależności osobistej”. W październiku napisałem felieton o wyjątkowym miejscu, jakim jest Ośrodek Wsparcia i Testów w Olsztynie. Podzieliłem się wtedy swoim doświadczeniem w postaci gigantycznej pomocy i ogromnego zaangażowania ze strony fantastycznej osoby, jaką jest Krystyna Kowalczyk, napisałem o sprzeczności, jaką można wypożyczyć i przetestować, jak również o tym, w jak dużym stopniu ułatwiło mi to codzienne funkcjonowanie.

Już wtedy wiedziałem, że Ośrodek Wsparcia i Terapii w Olsztynie sprawia, że ludzie z tak znaczną niepełnosprawnością, jak moja, mogą doświadczać rzeczy i przeżyć, które do tej pory były dla nas nieosiągalne! Ale nie śmiałem nawet marzyć o tym, że jako osoba z bardzo głęboką niepełnosprawnością mowy i rąk będę kiedykolwiek występował publicznie – i to przed tak zacnym i szerokim audytorium. Mogę trochę zażartować, że ci wspaniali ludzie, pracujący w Ośrodku, niejako zamierzali w moim imieniu, zapraszając mnie do wygłoszenia prelekcji podczas konferencji „Ośrodek Wsparcia i Testów w Olsztynie – od technologii asystującej do niezależności osobistej”, która odbyła się 6 grudnia 2024 roku w Hotelu Park.

O swoim wystąpieniu napiszę w dalszej części felietonu. Teraz chciałbym podzielić się z Wami przebiegiem tego wspaniałego wydarzenia.

Jak przebiegała i czego dotyczyła konferencja „Ośrodek Wsparcia i Testów w Olsztynie – od technologii asystującej do niezależności osobistej”

Zanim konferencja oficjalnie się zaczęła, wraz z rodzicami zostaliśmy przemilnie przywitani przez panią: Agnieszkę Wandę Jabłońską, Sylwię Przybylińską, Krystynę Kowalczyk oraz Milenę Lewandowską. Choć w ogromnym stopniu stremowiany, poczułem się wtedy na

prawdę wyjątkowo – zresztą, nie jedyny raz w tym szczególnym dniu. Był to moment, podczas którego usłyszeliśmy od wspomnianych tutaj pań wiele fantastycznych słów – na temat mój i mojej prelekcji, którą przygotowałem na konferencję. Czy były to pochwały zasłużone? Cóż – nie mi to oceniać. Ale jedno jest pewne. Są to chwile, które się zapamiętuje i za które jest się szczerze wdzięcznym do końca życia.

Konferencję rozpoczęła mgr Agnieszka Wanda Jabłońska, dyrektorka merytoryczna OWiT-u, która uroczyście ją otworzyła i serdecznie powitała uczestników. Jej słowa wprowadziły nas w klimat otwartości i inspiracji, podkreślając wagę wspólnych działań na rzecz niezależności osób z niepełnosprawnościami.

Pierwszym merytorycznym punktem programu było wystąpienie mgr Agnieszki Jabłońskiej i dr Sylwii Przybylińskiej zatytułowane: „Ośrodek Wsparcia i Testów w Olsztynie – od teoretycznych założeń do pragmatycznych rozwiązań – podsumowanie działań”. Prelegentki szczegółowo omówiły działania OWiT-u, przedstawiając, jak ich wizje teoretyczne przekształcają się w konkretne wsparcie, które zmienia życie osób z niepełnosprawnościami. Było to niezwykle inspirujące wystąpienie, które pokazało, jak niesłychanie ważnym i szalenie potrzebnym miejscem jest Ośrodek Wsparcia i Testów w Olsztynie.

Kolejnym punktem programu była prelekcja Pawła Placzkiewicza, eksperta w dziedzinie dostępności technologii dla osób niewidomych, zatytułowana: „Technologia asystująca wspierająca jakość życia osób z niepełnosprawnością wzroku”. Pan Paweł zaprezentował innowacyjne rozwiązania technologiczne, takie jak aplikacje wspomagające orientację w przestrzeni czy czytniki ekranowe, które przyczyniają się do większej niezależności osób niewidomych. Jego wystąpienie uświadomiło wszystkim, jak ogromny potencjał kryje się w nowoczesnych technologiach, a złasz-



cza jak ogromny wpływ na jakość życia osób z niepełnosprawnościami (w tym przypadku była mowa o osobach z niepełnosprawnością wzroku) ma dzisiaj sztuczna inteligencja. Niezwykła osobowość, a przede wszystkim ogromne poczucie humoru, dystans do samego siebie i autoironia prelegenta sprawiły, że – bawiąc się naprawdę wybornie – uczyliśmy się o czymś, co w diametralny sposób pozwala pokonywać bariery, które dotychczas były nie do pokonania. Przynam szczerze, że tacy ludzie, jak pan Paweł wzbudzają zawsze u mnie uczucie autentycznego szacunku i są ogromną inspiracją.

Następnie przyszedł czas na moją prelekcję zatytułowaną „Niezależność, samodzielność i niezawodność – wybrałem własną drogę rozwoju – perspektywa życia osoby z niepełnosprawnością narządu ruchu i mowy”.

A o czym było moje wystąpienie?

Podkreśliłem w nim, że niezależność to coś więcej niż samodzielność i samoobsługa – to podmiotowość, w tym możliwość decydowania o własnym życiu. Opo-

wiedziałem o drodze, którą przebyłem, poczynając od edukacji w systemie hybrydowym w latach 90., przez studia politologiczne realizowane e-learningowo, aż po pracę zawodową i działalność społeczną. Mówiłem o roli edukacji w moim życiu, szczególnie wspominając system wsparcia, który pozwolił mi osiągnąć sukcesy mimo ograniczeń fizycznych. Podzieliłem się także trudnościami, które napotkałem. Podkreśliłem, jak nowe technologie, takie jak Tobii PCEye, otworzyły przede mną możliwości komunikacji i pracy na komputerze.

Zaznaczyłem również, iż niezależność finansowa jest jednym z filarów niezależnego życia, ale równie ważna jest podmiotowość – prawo do samodzielnego kształtowania swojego życia. Moja prelekcja miała na celu pokazać, że niezależne życie osób z niepełnosprawnościami jest możliwe dzięki odpowiedniemu wsparciu, nowoczesnym technologiom oraz wierze w swoje możliwości. Udo-

wiadziałem o drodze, którą przebyłem, poczynając od edukacji w systemie hybrydowym w latach 90., przez studia politologiczne realizowane e-learningowo, aż po pracę zawodową i działalność społeczną. Mówiłem o roli edukacji w moim życiu, szczególnie wspominając system wsparcia, który pozwolił mi osiągnąć sukcesy mimo ograniczeń fizycznych. Podzieliłem się także trudnościami, które napotkałem. Podkreśliłem, jak nowe technologie, takie jak Tobii PCEye, otworzyły przede mną możliwości komunikacji i pracy na komputerze.

Zaznaczyłem również, iż niezależność finansowa jest jednym z filarów niezależnego życia, ale równie ważna jest podmiotowość – prawo do samodzielnego kształtowania swojego życia. Moja prelekcja miała na celu pokazać, że niezależne życie osób z niepełnosprawnościami jest możliwe dzięki odpowiedniemu wsparciu, nowoczesnym technologiom oraz wierze w swoje możliwości. Udo-

wiadziałem o drodze, którą przebyłem, poczynając od edukacji w systemie hybrydowym w latach 90., przez studia politologiczne realizowane e-learningowo, aż po pracę zawodową i działalność społeczną. Mówiłem o roli edukacji w moim życiu, szczególnie wspominając system wsparcia, który pozwolił mi osiągnąć sukcesy mimo ograniczeń fizycznych. Podzieliłem się także trudnościami, które napotkałem. Podkreśliłem, jak nowe technologie, takie jak Tobii PCEye, otworzyły przede mną możliwości komunikacji i pracy na komputerze.

Ale to nie wszystko...

Ostatnim punktem konferencji była prezentacja sprzętu asystującego Ośrodka Wsparcia i Testów w Olsztynie, prowadzona przez mgr Krystynę Kowalczyk i mgr Ewę Targońską. Przedstawiono technologie wspomagające, takie jak urządzenia do komunikacji alternatywnej, eyetracking czy powiększalniki, które wspierają niezależność i poprawiają jakość życia osób z niepełnosprawnościami. Demonstracja sprzętu podkreśliła jego praktyczne zastosowanie i wartość w codziennym funkcjonowaniu.

Konferencja zakończyła się podziękowaniami i podsumowaniem, podkreślającym znaczenie współpracy w budowaniu lepszej przyszłości

dla osób z niepełnosprawnościami. Była to platforma wymiany wiedzy i doświadczeń. A dla mnie? Wyjątkowe wydarzenie, gdzie po czterdziestce, w pełni samodzielnie, mogłem zaprezentować swoje spojrzenie na świat i poglądy na kluczowe kwestie.

To spotkanie pozostanie w mojej pamięci jako niezwykle wydarzenie, które pokazało, że technologia i pasja są kluczem do niezależności.

Ośrodek Wsparcia i Testów w Olsztynie udowodnił, że takie pojęcia, jak niezależność i inkluzywność przestają być tylko pustymi sloganami i stają się rzeczywistością, w której – jako osoby z niepełnosprawnościami – coraz bardziej i coraz pewniej zaczynamy funkcjonować.

Ogromne wsparcie, za które jestem wdzięczny

Nic by nie było możliwe bez gigantycznego wsparcia pani Krystyny Kowalczyk, której zawdzięczam wszystko najlepsze, co się wydarzyło podczas tej niezwyklej „podróży” zwanej Ośrodkiem Testów i Wsparcia w Olsztynie – zarówno w czasie doboru odpowiedniego dla mnie sprzętu, przygotowania do prelekcji, jak i podczas jej trwania. Niskie ukłony i podziękowania przesyłam także paniom dyrektorkom, jak i całemu zespołowi tego wspaniałego miejsca.

W tym wyjątkowym dniu towarzyszyli mi też znakomici goście, których miałem przyjemność zaproponować OWiT-owi jako osoby i instytucje dla mnie ważne.

A byli to moi rodzice – Irena i Władysław, którzy bardzo wszystko przeżyli. Za bycie przy mnie w tak szczególnym momencie jestem wdzięczny mojej serdecznej przyjaciółce Monice Rozmysłowicz, która specjalnie przyjechała aż z Warszawy. Jestem szczęśliwy, że byłaś częścią tej fantastycznej przygody – i to nie tylko jako osoba na widowni. Dokładnie takie same podziękowania kieruję do swojego asystenta – Piotra Heydy i do wszystkich innych osób, które poświęciły mi swój czas.

Dziękuję, że byliście i jesteście ze mną!

Wojciech Kaniuka,

e-mail: wojciech.kaniuka@powiat-ilawski.pl



Laureaci konkursu „Czujka w domu może uratować Twoje życie” odebrali nagrody!



Pamiętkowe zdjęcie laureatów konkursu „Czujka w domu może uratować Twoje życie” ze starostą Bartoszem Bielawskim, komendantem mł. bryg. Marcinem Wiśniewskim oraz Prezesem Zarządu Banku Spółdzielczego w Iławie Zbigniewem Gnaczyńskim

Zakończyła się III. edycja konkursu „Czujka w domu może uratować Twoje życie”, zorganizowanego przez Powiat Iławski, Komendę Powiatową Państwowej Straży Pożarnej w Iławie, przy współudziale AISKO/Kidde – Bezpieczni w domu, Banku Spółdzielczego w Suszu i Iławie. Wręczenie nagród nastąpiło 10 grudnia, w sali sesyjnej Starostwa Powiatowego w Iławie.

Nagrody laureatom wręczyli: Starosta Powiatu Iławskiego Bartosz Bielawski, Komendant Powiatowy PSP w Iławie mł. bryg. Marcin Wiśniewski oraz Prezes Zarządu Banku Spółdzielczego w Iławie Zbigniew Gnaczyński.

Nagrodą w konkursie obok uzyskania wiedzy na temat tlenku węgla, który jest gazem silnie trującym, bezbarwnym i bezwonny, zwany „cichym zabójcą”, jest czujnik tlenku węgla K5DCO firmy Kidde – światowego lidera w domowych zabezpieczeniach przeciwpożarowych do ochrony życia. Czujka czadu to najprostszy sposób na zabezpieczenie domu przed tlenkiem węgla. To małe urządzenie wykrywa śmiertelne zagrożenie we wczesnej fazie i wydając sygnał dźwiękowy, ostrzega przed niebezpieczeństwem

Aby wygrać czujkę tlenku węgla należało zapoznać się z materiałem informacyj-



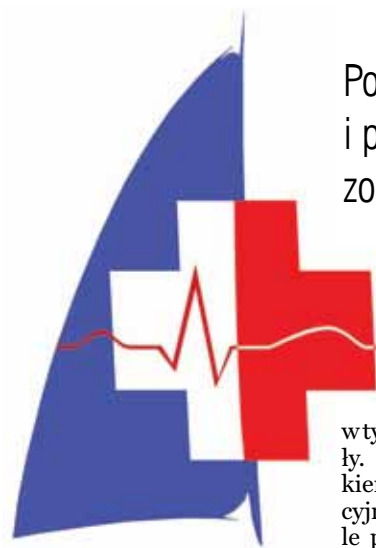
- W ramach konkursu „Czujka w domu może uratować Twoje życie” Starostwo Powiatowe w Iławie ufundowało 2 naklejki edukacyjne na rolety wozu strażackiego Komendy Powiatowej Państwowej Straży Pożarnej w Iławie. Inicjatywa ta ma na celu zwiększenie świadomości w zakresie instalowania i używania czujek dymu i tlenku węgla w domach i mieszkaniach celem ograniczenia ofiar śmiertelnych i osób poszkodowanych. Naklejka na wozie strażackim umożliwi dotarcie do odbiorców w ramach promowania bezpiecznych zachowań i będzie kluczowym zadaniem prewencji społecznej. To prosty i efektywny sposób dotarcia do odbiorców, którzy mogą nie zdawać sobie sprawy z kluczowej roli czujek w ochronie życia i zdrowia. Naklejka została zaprojektowana w Biurze Komendanta Głównego Państwowej Straży Pożarnej.

nym na temat tlenku węgla, umieszczonym na stronie internetowej Starostwa Powiatowego w Iławie lub Komendy Powiatowej PSP w Iławie oraz na portalach społecznościowych organizatorów, a następnie prawidłowo odpowiedzieć na pytania ankiety konkursowej przygotowanej i udostępnionej przez Organizatora wyłącznie w wersji online. W konkursie

wzięły udział 92 osoby, przy czym 23 osoby nie spełniły warunków regulaminu konkursu.

Nagrody w postaci czujnika tlenku węgla firmy Kidde trafiły już do mieszkańców Powiatu Iławskiego. Gratulujemy! Podczas rozdania nagród Starosta Powiatu Iławskiego Bartosz Bielawski zapowiedział kontynuację przedsięwzięcia w przyszłym roku.

Przypominamy, że fundatorami czujnika tlenku węgla firmy Kidde K5DCO (prostego w montażu i wygodnego w użytkowaniu z cyfrowym wyświetlaczem) jest Starostwo Powiatowe w Iławie, firma AISKO Sp. J. współpracująca z firmą Kidde, Bank Spółdzielczy w Iławie oraz Bank Spółdzielczy w Suszu.



**Powiatowy Szpital
im. Władysława Biegańskiego
w Iławie**

Powiatowy Szpital w Iławie zakończył remont Pracowni Endoskopowej w ramach projektu „Doposażenie SOR i pracowni diagnostycznych oraz przebudowa pracowni endoskopii Powiatowego Szpitala w Iławie”, który został dofinansowany ze środków Subfunduszu Modernizacji Podmiotów Leczniczych Funduszu Medycznego.

Pracownia endoskopii zyskała nowy, nowoczesny wygląd oraz dodatkowe pomieszczenia: dodatkowy gabinet badań endoskopowych, nową salę wybudzeń, osobne sale do kolonoskopii i gastroskopii.

Zakupiono nowoczesny sprzęt medyczny, w tym tor wizyjny z videogastroskopem, myjkę endoskopową, stół zabiegowy.

— Nowoczesna infrastruktura i sprzęt pozwolą na zwiększenie liczby przeprowadzanych badań oraz podniesienie komfortu zarówno pacjentów, jak i personelu medycznego — powiedział dyrektor szpitala, Jacek Zachariasz — Chcę podziękować osobom, które

w tym procesie uczestniczyły. Przede wszystkim pani kierownik działu organizacyjnego, która tak doskonale pozyskuje środki i panu kierownikowi technicznemu, który tego wszystkiego przypilnował. Cały koszt to dwa miliony trzysta, ale w ramach tego zadania było dofinansowanie też sprzętu na Szpitalny Oddział Ratunkowy. A co konkretnie? Wózki, łóżka i aparat USG — dodaje dyrektor.

— Pacjenci, którzy przychodzą na kolonoskopię, muszą być przygotowani, posiadać odpowiednie do badania. Powinni być także przygotowani pod względem ubioru. Mamy obok miejsce, w którym pacjenci są przygotowani i do którego trafiają po badaniu na taki czas oczekiwania, kiedy te środki, które otrzymali przestaną w zupełności działać, żeby mogli spokojnie na

własnych nogach opuścić tę pracownię. Jest to sala wybudzeń, gdzie jest się pod opieką pielęgniarki. Każdy ma swoje łóżko, czyli taką kozetkę, do tego jest jednorazowa pościel, jednorazowe ubrania. Druga część gabinetu składa się również z podobnego urządzenia, tylko że tam się wykonuje już gastroskopię. Gastroskopii się wykonuje znacznie więcej, ponieważ badanie kolonoskopowe bywa, że trwa piętnaście minut, a bywa, że i półtorej godziny. Oprócz tego mamy oczywiście do dyspozycji pacjentów łazienkę. No i mamy to co najważniejsze czyli kadre, która jest za to wszystko odpowiedzialna — mówi zastępca dyrektora ds. lecznictwa lek. Jerzy Kruszewski — Badania wykonywane są nie tylko dla pacjentów ambulatoryjnych, ale również dla pacjentów szpitalnych ze wskazań wynikających z ich podstawowej choroby, z którą trafili na różne oddziały naszego szpitala. Wykonujemy też zabiegi gastronomii endoskopowej, tak zwane PEGI zakładane są dla pacjentów, którzy nie mają możliwości przyjmowania pokarmów i to jest jedyna droga ich żywienia.

— Diagnostyka to jest ta dziedzina, którą chcielibyśmy rozwijać. Poprzez tą inwestycję będzie podniesiony komfort prac przede wszystkim personelu, który te badania wykonuje, ale również pacjentów, którzy zgłaszają się do tych badań. Apelujemy przy tej okazji bardzo do naszych przyszłych pacjentów, osób, które będą odwiedzały pracownię endoskopową, aby z wyprzedzeniem informowali nas o tym, że nie będą mogli przybyć z różnych powodów na badanie, bo to daje nam możliwość skracania kolejek — apeluje starosta powiatu iławskiego Bartosz Bielawski — Jakiś czas temu zabiegi np. kolonoskopii były wykonywane z dużo mniejszym okresem oczekiwania, czekało się około miesiąca. Dzisiaj ten czas uległ wydłużeniu. Wiele osób spoza naszego powiatu bardzo chętnie korzy-



Zmodernizowana Pracownia Endoskopii już otwarta!



sta z usług naszych pracowni endoskopowych, dlatego że robimy to dobrze, w zniechęceniu. Serdecznie zachęcam osoby, które planują wykonać kolonoskopię, gastroskopię, aby uczyniły to w naszym szpitalu. Proszę jeszcze raz, żeby informować o tym, że z różnych powodów nie możemy na ten zabieg dotrzeć z odpowiednim wyprzedzeniem — dodaje starosta.

Projekt zrealizowano przy wsparciu dofinansowania w wysokości 2 280 707,00 zł. Nowa pracownia endoskopii to kolejny krok w kierunku podnoszenia standardów opieki zdrowotnej w Szpitalu Powiatowym w Iławie. Personel pracowni: lek. Arkadiusz Różyński oraz pielęgniarka Julita Opalińska.




Wesołych Świąt i szczęśliwego Nowego Roku

Zbliżające się Święta Bożego Narodzenia to wyjątkowy czas, który spędzamy z najbliższymi i dzielimy się miłością. To okres, który niesie nadzieję i spełnienie. Z tej okazji pragniemy przekazać wszystkim, którzy z nami są, najserdeczniejsze życzenia. Niech te Święta przyniosą zdrowie, spokój oraz wzajemną bliskość, a Nowy Rok obfituje w sukcesy i nowe, inspirujące wyzwania.

**Dyrekcja i Zespół
Powiatowego Szpitala w Iławie**

Świąteczna atmosfera w naszym szpitalu!

W sali konferencyjnej Szpitala Powiatowego w Iławie przy świątecznej choince odbyło się wyjątkowe spotkanie świąteczne dla całego personelu naszego szpitala. W radosnej atmosferze, podczas wspólnego poczęstunku, składaliśmy sobie świąteczne życzenia, ciesząc się chwilą wytchnienia i wspólnoty.

Spotkanie uświetnił tort z okazji 65-lecia szpitala, który był symbolicznym podsumowaniem tegorocznych obchodów naszej rocznicy. Dyrektor szpitala Jacek Zachariasz powitał wszystkich zebranych, dziękując zespołowi za ich ogromne zaangażowanie i profesjonalizm, a także życząc spokojnych i pełnych radości Świąt Bożego Narodzenia. W wydarzeniu wzięli udział również



przedstawiciele Starostwa Powiatowego: Sekretarz Powiatu Anna Empel oraz Radni Powiatu Ryszard Jurkiewicz i Marcin Bednarczyk, członkowie Społecznej Rady Szpitala. Całość spotkania dopełnił ciepły gest kapelana szpital-

nego, ks. Mariana Żochowski, który pobłogosławił uczestników. Dziękujemy wszystkim za udział w tym wyjątkowym wydarzeniu i życzymy wesołych, zdrowych świąt oraz pomyślnego Nowego Roku!

Podaruj zdrowie na Święta!




Podaruj zdrowie na Święta

Skorzystaj z promocyjnych badań w naszym laboratorium dla siebie lub bliskich. Zapytaj o świąteczny voucher - idealny na PREZENT.

Wybierz spośród PAKIETÓW BADAŃ:

<p>Nowotwory - 136 PLN AFP, CEA, CA19.9, PSA lub CA125, krew utajona w kale</p> <p>Dojrzały - 106 PLN OB, żelazo, TSH, PSA lub CA 125, witamina D3</p> <p>Ogólny - 135 PLN OB, morfologia + rozmaz, ALT, AST, glukoza, kreatynina, kwas moczowy, cholesterol, triglicerydy, HDL, żelazo, sod/potas, magnez, TSH</p> <p>Odporność - 61 PLN morfologia + rozmaz, żelazo, witamina D3</p>	<p>Anemia - 105 PLN morfologia + rozmaz, żelazo, ferrytyna, witamina B12, kwas foliowy</p> <p>Tarczycyca - 129 PLN TSH, FT3, FT4, wapń, ANTY TPO, ANTY TG</p> <p>Reumatologia - 99 PLN OB, ASO, CRP, RF, kwas moczowy, ANTY - CCP</p>
--	--

Opisy badań

Laboratorium Diagnostyczne czynne jest:
 • Poniedziałek - Piątek 7:15 - 19:00
 • Sobota: 7:15 - 12:00

Spółdzielni Handlowej w Iławie
 Sprzedaż pakietów trwa od 27.11.2024 do 31.01.2025.
 Badania można wykłuć do 28 lutego 2025.

89 644 97 04





Hałas — niewidzialny wróg

Hałas to niepożądane i uciążliwe dźwięki występujące w środowisku. Najczęściej stosowaną miarą hałasu jest poziom dźwięku wyrażany w decybelach. Hałas jest zjawiskiem powszechnie występującym w otoczeniu człowieka - towarzyszy nam w przestrzeni publicznej, domach, ogrodach, miejscach rekreacji i wypoczynku.

Do jego powstania przyczynia się rozwój gospodarczy oraz wzrost infrastruktury transportowej i przemysłowej. Jego szkodliwość lub uciążliwość zależy od natężenia, częstotliwości, długotrwałości działania, a także cech odbiorcy takich jak stan zdrowia, wiek, stan psychiczny oraz indywidualna wrażliwość na dźwięki.

Hałas może powodować niekorzystne działanie na zdrowie człowieka, ale także na świat zwierzęcy i roślinny. U ludzi źle wpływa na układ nerwowy, utrudnia wypoczynek, powoduje

zaburzenia snu, koncentracji, rozdrażnienie, ból głowy, sprzyja powstawaniu chorób układu pokarmowego (np. choroba wrzodowa), układu krążenia (np. nadciśnienie tętnicze) oraz zaburzeń psychosomatycznych. U dzieci wzbudza lęk, niepokój i płacz. Oddziałuje także na rośliny, zwierzęta oraz inne organizmy. W wyniku nadmiernego hałasu mogą następować zmiany siedlisk gatunków zwierząt, a wiele zwierząt odpowiada za zapylenie roślin i przenoszenie ich nasion. To z kolei może przekładać się na obniżenie wartości przyrodniczej otaczających nas terenów i zmian w krajobrazie.

Głównym zagrożeniem klimatu akustycznego jest hałas komunikacyjny, zwłaszcza drogowy.

Z każdym rokiem wzrasta gęstość zabudowy oraz liczba samochodów poruszających się po drogach. Stan techniczny dróg, jak i poruszających się po nich pojazdów też nie jest bez znaczenia. Trzeba jednak zauważyć, że rośnie świadomość problemu hałasu, co doprowadziło do stworzenia nowych technik i technologii w zakresie jego ograniczania. Są to m.in.: różne materiały ochronne mogące zredukować dźwięki, np. płytki akustyczne stosowane na ścianach, sufitach i podłogach; aktywne systemy redukcji hałasu wykorzystywane np. w słuchawkach; systemy izolacji akustycznej w budynkach, samochodach i innych środkach transportu; innowacyjne rozwiązania architektoniczne uwzględniające techniki antyhałasowe podczas tworzenia budynków (zielone dachy działające jako naturalne izolatory akustyczne oraz ekrany elewacyjne redukujące hałas i nieza-

ślaniające widoku z okna); zielone ekrany akustyczne czyli naturalne bariery z drzew i innych roślin, które absorbują hałas i działają jako naturalny filtr. Niemniej jednak istotne jest aby równocześnie podejmować działania zmierzające do: ograniczenia prędkości na drogach; budowy ścieżek rowerowych; poprawienia organizacji ruchu umożliwiającej płynność jazdy; planowania głównych ciągów komunikacyjnych w odpowiedniej odległości od terenów chronionych przed hałasem; budowania obwodnic wyprowadzających ruch pojazdów poza tereny gęstej zabudowy; izolowania

źródła hałasu m.in. poprzez stawianie tłumiących dźwięki ekranów wzdłuż szlaków komunikacyjnych; poprawy nawierzchni dróg oraz dbania o stan techniczny pojazdów z uwzględnieniem wyeliminowania tuningowania parametrów technicznych samochodów wpływających na decybele.

Każdy z nas może podejmować działania indywidualne mające na celu zmniejszenie hałasu, chociażby poprzez korzystanie

z transportu publicznego zamiast samochodu czy używanie cichszych urządzeń.

Hałasu nie unikniemy, ale możemy wpłynąć na jego redukcję. Świadomość zagrożeń ekspozycji na hałas, a szczególnie działania firm, organów oraz indywidualne mogą pomóc w walce z wszechobecnym hałasem w najbliższym otoczeniu. Życzymy więc sobie jak najmniej hałasu.

www.powiat-ilawski.pl

OGŁOSZENIE

Zgodnie z art. 35 ust. 1 ustawy z dnia 21 sierpnia 1997 r. o gospodarce nieruchomościami (t.j. Dz. U. z 2024 r., poz. 1145 ze zm.)

STAROSTA POWIATU IŁAWSKIEGO INFORMUJE,

że na tablicy ogłoszeń w siedzibie Starostwa Powiatowego w Iławie oraz na stronie Biuletynu Informacji Publicznej pod adresem: <http://bip.powiat-ilawski.pl>, zamieszczone zostały wykazy niżej wymienionych nieruchomości gruntowych stanowiących własność Skarbu Państwa, przeznaczonych do sprzedaży w trybie bezprzetargowym na rzecz ich użytkowników wieczystych:

- działka nr 42 o powierzchni 2,6167 ha, obręb nr 4 miasta Susz,
- działka nr 271/4 o powierzchni 2,2830 ha, obręb nr 9 miasta Iławy,
- działki nr 112/2 i 113 o łącznej powierzchni 0,7658 ha, obręb nr 11 miasta Iławy.

OGŁOSZENIE

Zgodnie z art. 35 ust. 1 ustawy z dnia 21 sierpnia 1997 r. o gospodarce nieruchomościami (t.j. Dz. U. z 2024 r., poz. 1145 ze zm.)

ZARZĄD POWIATU IŁAWSKIEGO

Informuje, że na tablicy ogłoszeń w siedzibie Starostwa Powiatowego w Iławie oraz na stronie Biuletynu Informacji Publicznej pod adresem: <http://bip.powiat-ilawski.pl> został zamieszczony wykaz następujących nieruchomości stanowiących własność Powiatu Iławskiego przeznaczonych do zbycia w drodze darowizny na rzecz Gminy Miejskiej Iława:

- działka nr 279 o pow. 0,6269 ha, obręb nr 2 miasta Iława,
- działki nr: 28/2 o pow. 0,9807 ha, 77/2 o pow. 0,4086 ha, obręb nr 7 miasta Iława
- działka nr 29 o pow. 0,8356 ha, obręb nr 8 miasta Iława,
- działki nr: 122/3 o pow. 0,0057 ha, 148/2 o pow. 0,823 ha, 148/3 o pow. 0,5731 ha, 148/6 o pow. 0,6667 ha, 225/2 o pow. 0,572 ha, 447 o pow. 0,4806 ha, 472/4 o pow. 0,1539 ha, obręb nr 9 miasta Iława,
- działki nr: 1/3 o pow. 0,0722 ha, 67/1 o pow. 0,7627 ha, 95 o pow. 0,5137 ha, 141/6 o pow. 0,3723 ha, 141/7 o pow. 0,0173 ha, 158 o pow. 0,465 ha, 163 o pow. 0,1928 ha, 164/4 o pow. 1,1248 ha, 193 o pow. 0,2847 ha, 307 o pow. 0,5701 ha, 308 o pow. 0,2206 ha, 310 o pow. 0,1942 ha, 311/1 o pow. 0,3125 ha, obręb nr 10 miasta Iława,
- działki nr: 26 o pow. 0,0907 ha, 32/2 o pow. 0,0318 ha, 38 o pow. 0,1205 ha, 85/1 o pow. 0,0664 ha, 88/8 o pow. 0,0452 ha, 285 o pow. 0,2916 ha, obręb nr 11 miasta Iława,
- działki nr: 1/4 o pow. 0,8562 ha, 63 o pow. 0,2284 ha, 141/3 o pow. 1,0854 ha, 309 o pow. 1,0906 ha, 350 o pow. 0,2745 ha, 375 o pow. 0,0951 ha, 376 o pow. 0,0474 ha, 397 o pow. 0,3885 ha, obręb nr 12 miasta Iława.

Zarejestruj pojazd w wydłużonym czasie pracy

Wydziału Komunikacji

w Starostwie Powiatowym w Iławie.

W każdą środę czynny jest do godz. 17:00.

Zachęcamy do umawiania się na wizytę za pośrednictwem internetu:

<https://bezkolejki.eu/spilawa>