



Życie

POWIATU ŁŁAWSKIEGO

18 kwietnia 2024 roku

gazeta bezpłatna



Fot. infoława.pl

Powiat uruchamia biuro paszportowe

O powrocie biura paszportowego do Powiatu Łławskiego poinformował podczas konferencji prasowej Starosta Bartosz Bielawski. Odbyła się ona 4 kwietnia, a uczestniczył w niej także I Wicewojewoda Warmińsko-Mazurski Mateusz Szauer. Najważniejsza, wyczekiwana przez mieszkańców wiadomość jest taka, że paszport wyrobimy w urzędzie, bez potrzeby wyjazdu do Olsztyna i to jeszcze w tym roku. **str. 3**

INWESTYCJE

Dom dla Dzieci w Suszu oficjalnie otwarty

W czwartek 14 marca 2024 r. oddano do użytku najnowszą inwestycję Powiatu Łławskiego pn. „Budowa domu dziecka wraz z modernizacją budynku szkoły i zagospodarowaniem terenu”. Powiat pozyskał zewnętrzne środki na to przedsięwzięcie. Całkowity koszt budowy wyniósł ponad 8 mln zł, z tego 5 mln zł to dofinansowanie z programu „Polski Łód”. Gospodarzem uroczystości był Starosta Powiatu Łławskiego Bartosz Bielawski.



• str. 2

POWIAT

Powiat Łławski wspólnie z Radiem Eska przeciw depresji!

W Powiecie Łławskim ruszyła kampania informacyjno-edukacyjna pn. „ESKA – Razem przeciw depresji”. Powiat Łławski współrealizuje ten projekt w szkołach ponadpodstawowych, których jest organem prowadzącym. Wypełnia jednocześnie jedno ze swoich zadań, którym jest ochrona zdrowia mieszkańców.



• str. 5

INICJATYWY

Poznali Kanta jak mało kto!

Zapraszamy do lektury „KANTÓWKI”, gazetki okolicznościowej przygotowanej przez uczniów pod kierunkiem nauczycieli Zespołu Szkół im. Bohaterów Września 1939 Roku w Łławie. A wszystko za sprawą obchodów Roku Immanuela Kanta na Warmii i Mazurach. Powiat Łławski, który jest organem prowadzącym szkołę, przyłączył się do wojewódzkich obchodów, jest także inicjatorem lokalnych wydarzeń związanych z Immanuelem Kantem, czego efektem jest m.in. gazetka okolicznościowa. Praca młodzieży robi wrażenie!



• str. 17-20

Zarejestruj pojazd w wydłużonym czasie pracy

Wydziału Komunikacji!!

Informujemy, że w **każdą ŚRODĘ**

Wydział Komunikacji czynny jest do godz. **17:00!**

Powiat Iławski uruchamia biuro paszportowe!

O powrocie biura paszportowego do Powiatu Iławskiego poinformował podczas konferencji prasowej Starosta Bartosz Bielawski. Otrzymał ją 4 kwietnia, a uczestniczył w niej także I Wicewojewoda Warmińsko-Mazurski Mateusz Szauer oraz samorządowcy, którzy sygnalizowali potrzebę powstania takiego biura w urzędzie powiatowym.

Powstanie punktu obsługi paszportowej oznacza w skrócie, że w urzędzie będzie można wyrobić paszport bez potrzeby wyjazdu do Olsztyna. Umożliwi ono mieszkańcom powiatu iławskiego i nowomiejskiego (choć nie tylko, bo jak zaznaczył wicewojewoda w kwestii paszportów nie stosuje się rejonizacji) złożenie wniosku o paszport RP i odbiór tego dokumentu na miejscu, w urzędzie w Iławie. To bardzo pozytywna i wyczekiwana przez mieszkańców decyzja. Przypomnijmy, powiatowe biura paszportowe, m.in. w Iławie, Ostródzie i Działdowie przestały działać w sierpniu 2006 r. Powodem tych zmian była ustawa o wprowadzeniu nowych paszportów zawierających dane biometryczne. Minęło zatem 18 lat od tych decyzji.

Starosta Powiatu Iławskiego Bartosz Bielawski, który był gospodarzem konferencji prasowej wyraził nadzieję, że punkt rozpocznie pracę jeszcze przed tegorocznym sezonem letnim.

W czwartkowym spotkaniu uczestniczył także I Wicewojewoda Warmińsko-



Fot. InfoIława.pl

-Mazurski Mateusz Szauer, członek Zarządu Powiatu Iławskiego Maciej Rygielski, Burmistrz Lubawy Maciej Radtke, Burmistrz Zalewa Marek Żyliński, Burmistrz Kisielicki Rafał Ryszczuk, Wójt Gminy Iława Krzysztof Harmaciński i Przewodniczący Rady Miejskiej w Iławie Michał Młotek. Ci samorządowcy sygnalizowali potrzebę społecznej, aby taki punkt powstał, zaznaczył Mateusz Szauer, I Wicewojewoda Warmińsko-Mazurski, który jako pierwszy zabrał głos.

- Samorządowcy sygnalizowali mi pewne potrzeby społeczne, a my jako urząd wojewódzki postanowiliśmy na te potrzeby zareagować. Już w lutym podjęliśmy działania w sprawie otwarcia w Iławie



Fot. shutterstock

punktu obsługi paszportowej, mamy już zielone światło z Ministerstwa Spraw Wewnętrznych i Administracji - mówił Mateusz Szauer. - Obecnie na terenie naszego województwa funkcjonuje 7 punktów paszportowych i to właśnie powiaty iławski i nowomiejski są najbardziej wykluczone, jeśli chodzi o dostęp do tego typu usług.

Liczba składanych w regionie wniosków paszportowych znacząco rośnie. Jak mówił wicewojewoda, jeszcze kilka lat temu składano około 30 tysięcy wniosków rocznie, dziś jest to już ponad 65 tysięcy. - Jako urząd musimy na to reagować, aby mieszkańcy naszego województwa byli obsługiwani sprawnie. Z tego miej-

sca dziękuję Panu staroście Bartoszowi Bielawskiemu za podjęcie bez wahania naszej wspólnej inicjatywy uruchomienia tego punktu - podkreślił Mateusz Szauer. Starosta natomiast poinformował, na jakim etapie są prace przygotowawcze w urzędzie.

- Ustaliliśmy szczegóły, po stronie Starostwa Powiatowego w Iławie jest przygotowanie i zabezpieczenie pomieszczeń, a także ich wyposażenie.

Koszty dotyczące pracowników i sprzętu teleinformatycznego będą po stronie urzędu wojewódzkiego.

Bardzo się cieszę, bo jest to dla nas okazja, by pokazać dobrą współpracę pomiędzy lokalnymi samorządami.

Dzisiaj są z nami przedstawiciele tych samorządów, które przez ostatnie 5 lat z nami współpracowały. Za to Wam bardzo serdecznie dziękuję. Dziękuję Panu Michałowi Młotkowi, który był inspiracją, aby ten temat poruszyć już dwa lata temu, jeszcze za poprzedniego wojewody - mówił Starosta Powiatu Iławskiego Bartosz Bielawski.

Punkt obsługi paszportowej będzie dwustanowiskowy. Pracowników zatrudni w drodze konkursu Urząd Wojewódzki w Olsztynie.

Jego przedstawiciele już odwiedzili Starostwo Powiatowe w Iławie, aby sprawdzić pomieszczenia wytypowane na siedzibę punktu.

- Prace w Starostwie Powiatowym w Iławie rozpoczną się niezwłocznie - mówił Starosta. - O uruchomieniu punktu poinformujemy.

www.powiat-ilawski.pl; InfoIława.pl

GAZETA IŁAWSKA
REDAKTOR WYDANIA
tel. 531 607 106 Alina Laskowska

REDAKCJA
www.ilawa.wm.pl;
e-mail: ilawa@gazetaolsztynska.pl



Ruszyła Powiatowa Akcja Czyste Jeziora i Rzeki. Tegoroczne hasło: Zielone Myślenie – Czyste Środowisko!

Przed nami XXIII edycja Akcji Czyste Jeziora i Rzeki organizowanej przez Wydział Ochrony Środowiska i Rolnictwa Starostwa Powiatowego w Iławie, pod patronatem Starosty Powiatu Iławskiego. Tegoroczna akcja będzie trwać od 8 kwietnia do 12 maja pod hasłem: Zielone Myślenie – Czyste Środowisko!

Akcja Czyste Jeziora i Rzeki to fantastyczna przygoda, do której kolejnym razem zapraszamy wszystkich mieszkańców powiatu iławskiego. To nasza wspólna lekcja poszanowania środowiska, której celem jest promowanie dbania o czystość naszej okolicy, edukacja odpadowa oraz inicjowanie działań, dzięki którym zmniejszy się nasz negatywny wpływ na środowisko. Dołącz do nas! Sprzątając pozostawione odpady zatroszczysz się o otoczenie! Weź za nie odpowiedzialność! Stań się

ambasadorem czystego środowiska!

Wzorem ostatnich lat zbiórka odpadów prowadzona będzie w sposób selektywny, dlatego wychodząc w teren nie zapomnijcie zabrać ze sobą worków w odpowiednich kolorach, określających rodzaj odpadów. Niebieski to papier! Zielony to szkło! Żółty to tworzywa sztuczne i metale! Czarny to odpady zmieszane! Pamiętajmy, że prawidłowo segregując odpady, przyczyniamy się do ich ponownego wykorzystania, zmniejszania zapo-

trzebowania na wydobycie surowców oraz ograniczenia nadmiernej eksploatacji środowiska. Wielu z nas już wie jak segregować odpady, jednak dla utrwalenia tej wiedzy dołączamy do ulotki zasady klasyfikacji odpadów do poszczególnych frakcji.

Materiały niezbędne do sprzątania tj., worki i rękawice możecie odbierać w Wydziale Ochrony Środowiska i Rolnictwa Starostwa Powiatowego w Iławie. Na odwrocie ulotki znajdziecie wykaz numerów telefonów do firm, które wspierają naszą akcję i odbiorą zebrane odpady ze wskazanego przez Was miejsca. Bardzo prosimy wszystkich uczestników wiosennego sprzątania o zgłaszanie miejsc oraz terminów pozostawienia zapewnionych worków bezpośrednio do wskazanych firm, które podjęły się je odebrać i zapobiec powtórnemu rozprzestrzenianiu się odpadów. Pamiętajcie, że miejsca pozostawienia akcyjnych odpadów powinny zapewniać swobodny dojazd pojazdom.

Wszystkich biorących udział w Akcji Czyste Jeziora i Rzeki prosimy o składanie sprawozdań z uczestnictwa w terminie do 24 maja 2024 r. w Punkcie Obsługi Klienta Starostwa Powiatowego w Iławie znajdującym się na parterze lub bezpośrednio w Wydziale Ochrony Środowiska i Rolnictwa (III piętro pokój 313 i 314). Wszelkich informacji dotyczących akcji udzielają pracownicy wy-

działu pod nr tel.: (89) 649 07 38, (89) 649 08 41, (89) 649 07 81. Druk sprawozdania oraz inne niezbędne informacje znajdziecie na stronie internetowej: www.powiat-ilawski.pl pod logo

akcji. Warto udokumentować swoje zaangażowanie – każda forma jest dozwolona, a dla najbardziej aktywnych przewidziane są statuetki oraz nagrody. Liczy się pomysłowość i kreatywność.

Wspólnie zadbajmy o nasze środowisko, bo Zielone Myślenie plus działanie równa się Czyste Środowisko!

Z życzeniami dobrej zabawy
Starosta Powiatu Iławskiego
/-/ Bartosz Bielawski

FIRMY ODBIERAJĄCE ODPADY:

Teren miasta i gminy Iława KOMA Oddział w Ostródzie

ul. Jana III Sobieskiego 4, 14-100 Ostróda
tel. 570 580 107, 570 580 087

Teren miasta i gminy Lubawa Lubawska Spółka Komunalna Sp. z o.o. w Lubawie

ul. Kopernika 65, 14-260 Lubawa
tel. (89) 645 28 27 – Barbara Śmiłek

Teren miasta i gminy Susz Zakład Usług Komunalnych Sp. z o.o. w Suszu

ul. Kajki 9, 14-240 Susz
tel. (55) 278 61 10, 510 094 483 – Rafał Masny

Teren miasta i gminy Zalewo Przedsiębiorstwo Usług Komunalnych Sp. z o.o. w Zalewie

ul. 29 Stycznia 16, 14-230 Zalewo
tel. 604 279 707 – Andrzej Brejta i tel. 668 119 261 – Łukasz Brejta

Teren miasta i gminy Kisielice Wielobranżowy Zakład Usługowo-Produkcyjny i Handlowy „Spomer” Sp. z o.o.

ul. Biskupska 7, 14-200 Iława
tel. (89) 648 82 22, 609 510 231 – Halszka Niewińska

**ZIELONE MYŚLENIE
CZYSSTE
ŚRODOWISKO**

ZAPRASZAMY DO SPRZĄTANIA
NABRZEŻY JEZIOR, RZEK
ORAZ OTOCZENIA

8 kwietnia - 12 maja

Akcja Czyste Jeziora i Rzeki - wiosna 2024

Patronat
Starosty Powiatu Iławskiego

Koordynator akcji:
Wydział Ochrony Środowiska i Rolnictwa
Starostwa Powiatowego w Iławie
ul. Andersa 2a, pok. 313, 314, 304
tel. (89) 649 07 38, 649 08 41, 649 07 81

PRZEWODNICZĄCA SEJMIKU WOJEWÓDZTWA W ŻYCIU POWIATU IŁAWSKIEGO



20 lat Polski w UE – uroczysty koncert

Uroczysty koncert z okazji 20-lecia przystąpienia Polski do Unii Europejskiej odbędzie się 12 maja 2024 roku (niedziela) o godz. 18:00 w Hali Widowiskowo-Sportowej Urania w Olsztynie.

Podczas koncertu muzykę Filharmonii Warmińsko-Mazurskiej wraz z zaproszonymi gośćmi, wykonają dzieło Ludwiga van Beethovena, symfonię d-moll op. 125, w tym również tzw. hymn Unii Europejskiej „Ode do radości”.
- Dwadzieścia lat temu Polska, formalnie stała się częścią europejskiej rodziny. Towarzyszyły nam wtedy wielkie nadzieje, ale też obawy o przyszłość. Teraz, z perspektywy czasu możemy śmiało powiedzieć, że wykorzystaliśmy szansę, którą dała

nam historia – mówi Bernadeta Hordejuk, przewodnicząca sejmiku województwa warmińsko-mazurskiego. - Dzięki pozyskanym funduszom europejskim, zmieniło się nasze otoczenie, powstało wiele dróg, szkół, obiektów turystycznych, sportowych, edukacyjnych i rekreacyjnych. Nie byłoby tych inwestycji m.in. dzięki beneficjentom tych środków, z których wielu pochodziło z terenów powiatu iławskiego. Dużą rolę w zmianie naszej rzeczywistości na lepsze odegrały samorządy, stowarzyszenia i organizacje pozarządowe. Dlatego ten koncert jest ukłonem w ich stronę.

Koncert będzie jednym z elementów działań związanych z jubileuszem 20. lat

obecności Polski w Unii Europejskiej. W podniosły sposób podkreślony zostanie wymiar wspólnoty europejskiej oraz przynależności Warmii i Mazur do niej. Wyraźnie zaakcentowany zostanie również wpływ Funduszy Europejskich na rozwój regionu. Na koncert szczególnie zapraszamy beneficjentów, którzy przyczynili się do wykorzystania Funduszy Europejskich na Warmii i Mazurach.

Zgłoszenia po bezpłatne wejściówki przyjmowane są do 10 maja 2024 roku (w przypadku dużego zainteresowania zastrzegamy sobie prawo wcześniejszego zakończenia rejestracji i dystrybucji biletów).

Organizatorem koncertu jest Warmińsko-Mazurska Filharmonia im. Feliksa No-

wowiejskiego w Olsztynie, natomiast partnerem samorząd województwa warmińsko-mazurskiego.

Wystąpią: Katarzyna Donaldska – sopran Małgorzata Walewska – mezzosopran Andrzej Lampert – tenor Jarosław Kitala – bas Orkiestra Symfoniczna Warmińsko-Mazurskiej Filharmonii Elbląska Orkiestra Kameralna Olsztyńskie Chóry: Olsztyński Chór Bel Canto / Jan Połowianiuk Chór Cantores Varmienses / Benedykt Błoński Olsztyński Chór Lekarzy Medici pro Musica / Małgorzata Wawruk Zespół wokalny ProForma / Marcin Wawruk Chór im. Prof. Wiktora Wawrzyczka UWM / Katarzyna Bojaruniec Piotr Sutkowski – dyrygent.

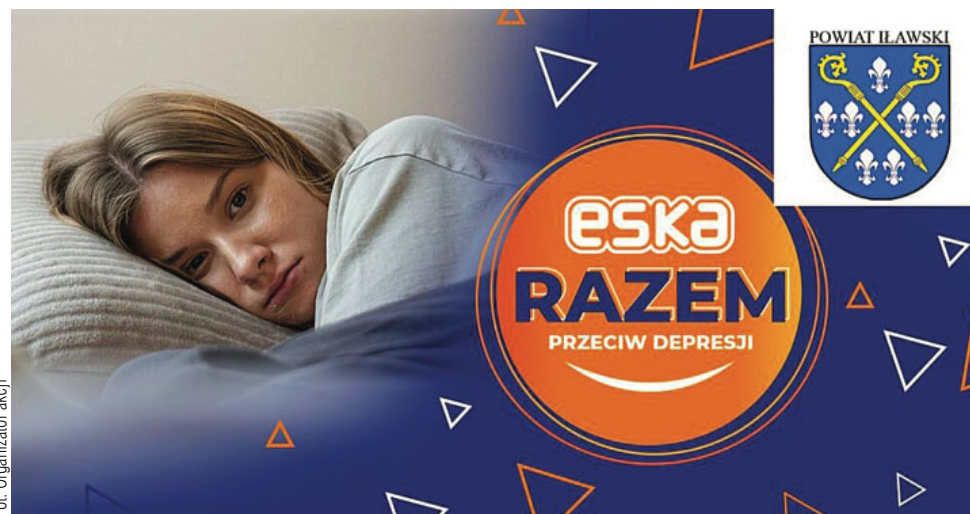


Bernadeta Hordejuk, przewodnicząca sejmiku województwa warmińsko-mazurskiego

Samorząd Powiatu Iławskiego wspólnie z Radiem Eska realizuje projekt pn. RAZEM PRZECIWIW DEPRESJI!

W Powiecie Iławskim ruszyła kampania informacyjno – edukacyjna pn. „ESKA – Razem przeciw depresji”. Powiat Iławski współrealizuje ten projekt w szkołach ponadpodstawowych, których jest organem prowadzącym. Wypełnia jednocześnie jedno ze swoich zadań, którym jest ochrona zdrowia mieszkańców.

Projekt powstał z myślą o młodzieży, dla niej, dla nauczycieli, wychowawców i rodziców. Akcja trwać będzie cały rok kalendarzowy. Na czym będzie polegała? Na dostępie do materiałów dotyczących depresji wśród dzieci i młodzieży, podanych w sposób przystępny przez znane młodzieży osoby – dziennikarzy Radia Eska (Kamę, Jankesa i Rudego), a wszystko pod okiem specjalistki – psychoterapeutki Mai Pisarek. Szkoły ponadpodstawowe, których organem prowadzącym jest Powiat Iławski, taki dostęp już otrzymały, informacje docierają także do rodziców za pośrednictwem platformy Librus. A wszystko zgodnie z ideą: Czym powszechniej-



Powiat Iławski wspólnie z Radiem Eska działa na rzecz zdrowia młodzieży

szy dostęp do wiedzy, tym lepsze efekty w dostrzeganiu i leczeniu depresji. Powiat Iławski realizuje w ten sposób jedno ze swoich zadań, tj. promocję i ochronę zdrowia mieszkańców. Zapraszamy zatem wszystkich do zapoznania się i korzystania z tych materiałów.

Dostępными materiałami są artykuły, wywiady oraz film interaktywny, które prezentowane są młodzie-



Radio Eska to przede wszystkim znane i lubiane przez młodzież postacie – dziennikarze Kama, Jankes i Rudy – dwoje z nich nadal prowadzi poranek w Radio Eska i oni właśnie są ambasadorami tej akcji

ży na lekcjach godzin wychowawczych lub w czasie specjalnie dedykowanym tematowi depresji.

Akcja ma także na celu uświadomienie dorosłym (nauczycielom i rodzicom), jak złożony jest to problem i jak wiele od nich zależy w dostrzeżeniu i leczeniu tej podstępnej choroby.

Duża dawka wiedzy o profilaktyce i przeciwdziałaniu depresji

Dziennikarze Radia Eska rozmawiają o depresji z psychoterapeutką Mają Pisarek, która od ponad 20 lat zajmuje się zawodowo tematem depresji wśród młodzieży, a tym samym przemocą, uzależnieniami i samobójstwami wśród młodych. Jest absolwentką Szkoły Wyższej Psychologii

Społecznej w Warszawie, na kierunku psychologia kliniczna, posiada certyfikat EMDR (z ang. – Eye Movement Desensitization and Reprocessing) oraz tytuł psychotraumatologa. Maja Pisarek jest także autorką wielu artykułów prasowych, ekspertem telewizyjnym oraz współtwórcą programów profilaktycznych dla uczniów z całej Polski, wykładowcą akademickim na Uniwersytecie Gdańskim, Uniwersytecie Warmińsko-Mazurskim oraz w Wyższej Szkole Biznesu – National – Louis University z siedzibą w Nowym Sączu. Interaktywny film, z którym zapoznaje się młodzież, powstał we współpracy z Mają Pisarek właśnie. Ponadto do dyspozycji uczestników, ze szczególnym uwzględnieniem nauczycieli, jest seria podcastów do odsłuchania na wiodących platformach streamingowych. Podcasty prowadzi Maja Pisarek. Platforma, którą oddaliśmy do dyspozycji szkół jest także wzbogacona o artykuły, w których analizowane są konkretne zagadnienia związane z depresją.

ZAPROSZENIE NA KONCERT CHARYTATYWNY

MGOK W KISIELICACH
ZAPRASZA NA KONCERT
CHARYTATYWNY

WSPIERAMY
CZARKA ORACKIEGO

NIEZWYKŁA MOC
AKORDEONU
PAWEŁ PUDLAK SOLO

W 26 KWIETNIA GODZINA

18:00

SALA ARKADIA W
KISIELICACH



26 kwietnia o godzinie 18:00 odbędzie się koncert akordeonowy w wykonaniu Pawła Pudlaka - muzyka z zespołu Jaśko Band. Będzie to nie tylko wyjątkowe muzyczne wydarzenie, ponieważ koncert dedykowany będzie zbiórce pieniędzy na leczenie Pana Czarka Orackiego, który choruje na cukrzycę stopową. W obecnym stanie potrzebne jest szybkie wdrożenie kompleksowej terapii leczenia. Wierzmy w Państwa zaangażowanie i pomoc. Przypomnę, iż Pan Czarek współorganizował i prowadził kilkakrotnie w Kisielicach WOŚP. Wspierał naszą akcję charytatywnie, więc okażmy mu serce i pomoc kiedy jej potrzebuje.

KONCERT WIELKOPOSTNY W KISIELICACH



W Niedzielę Palmową uczestnicy Mszy Świętej mieli okazję posłuchać wspaniałego koncertu chóru Camerata. W podziękowaniu złożonym na ręce Pani dyrygent Honoraty Cybuli mówiłem o pięknym, mistycznym występie chóralnym, który w tym szczególnym dla nas czasie trafił zapewne do nieba bram. Koncert był prezentem wielkanocnym dla naszych mieszkańców.

KOLEJNY WÓZ STRAŻACKI W GMINIE





Wielkie święto w OSP Goryń. Nowy samochód strażacki został przyjęty do służby. To już trzeci w ostatnich kilku latach nowy samochód w naszej gminie, po Jędrzychowie i Kisielicach przyszedł czas na Goryń. To była piękna uroczystość, a podziękowanie miejscowych druhów dla prezesa honorowego goryńskiej jednostki Waldemar Różański były bardzo wzruszające. Od lat Waldek zabiegał o nowy wóz i dopiął swego. Gratulacje. Zaszczycili nas swoją obecnością - komendant Wojewódzki PSP w Olsztynie starszy brygadier Michał Kamieniecki, wicewojewoda Warmińsko - Mazurski Mateusz Szauer, przewodnicząca Sejmiku Warmińsko-Mazurskiego Bernadeta Hordejuk, starosta Powiatu Iławskiego Bartosz Bielawski, prezes Zarządu Wojewódzkiego Funduszu Ochrony Środowiska i Gospodarki Wodnej w Olsztynie Jarosław Bogusz, komendant Powiatowy PSP w Iławie młodszy brygadier Bogdan Grzymowicz. Zakup średniego samochodu ratowniczo-gaśniczego dla OSP Goryń - VOLVO FL 44 R - został sfinansowany ze środków zewnętrznych oraz pieniędzy naszej gminy. Wóz nosi imię „Kwiatek” na cześć Zdzisława Kwiatkowskiego wielkiego przyjaciela jednostki OSP Goryń. Niech służy jak najlepiej mieszkańcom Gminy Kisielice.

MUZEUM INTERAKTYWNE W NOWEJ ODSŁONIE



INWESTYCJE W GMINIE KISIELICE – NOWY STADION

Złożyliśmy wnioski do Ministerstwa Sportu i Turystyki na infrastrukturę sportową. Projekty mieliśmy przygotowane od dawna, bo zawsze myśleliśmy perspektywnie. Itak na modernizację Orlika wnioskujemy o 400 000 zł, a na modernizację stadionu o 1 750 000 zł. Prace przy stadionie obejmą:

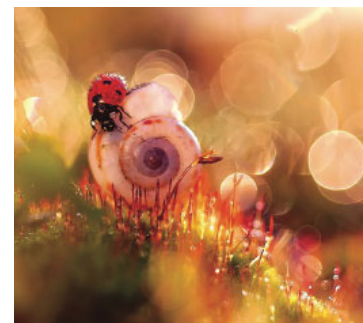
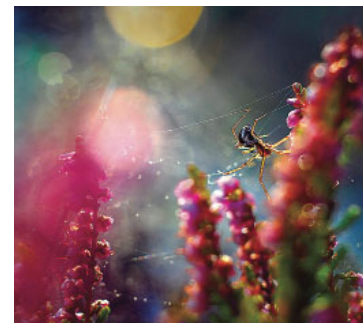
- wykonanie bieżni 4 torowej 400 metrowej poliuretanowej: 1 450 000 zł
- wykonanie systemu odwodnienia płyty stadionu: 300 000 zł

Staramy się także ośrodki na trybuny na 200 osób, skatepark, boisko do siatkówki, plac zabaw, oświetlenie stadionu. Wiecej jak skuteczni jesteśmy w pozyskiwaniu środków zewnętrznych i realizacji inwestycji, dlatego zrealizujemy i ten cel.

Warto dodać, że wszystkie dotychczasowe inwestycje zrealizowaliśmy przy niewielkim zadłużeniu gminy. Pamiętajmy, że na koniec 2014 roku do kiedy gminą zarządzał pan Koprowiak dług wynosił 13.356.606,07 zł. Dziś, w 2024 roku wynosi on tylko o 2,6 miliona więcej, a inwestycje w latach 2014-2024 sięgają kilkudziesięciu milionów złotych. Tym się szcycimy, małe zadłużenie bardzo dużo pozyskanych pieniędzy zewnętrznych. Zdjęcie poniżej poglądowe.



Mieszkańcy naszej gminy mieli okazję zobaczyć prace malarskie oraz zdjęcia dwóch artystów znanych na całym świecie w Muzeum Interaktywnym. Arkadiusz Rosiński-Belmondo pochodzący z Barlinka, twórca około 200 obrazów w tym wielkoformatowych, witraży. Zdobywca I nagrody „Złota nitka” w Krajowym Konkursie Mody w Zielonej Górze oraz Magda Wasiczek absolwentka filologii ukraińskiej na Uniwersytecie Jagiellońskim. Swoje prace artystyczne realizuje w obszarze fotografii przyrodniczej oraz makrofotografii, tworząc oryginalne obrazy świata przyrody. Wypracowała sobie w tej dziedzinie własny, poetycki styl, który określa mianem „malarstwo bokehowe”. Trzykrotnie zdobyła I miejsce w konkursie International Garden Photographer of Year w Londynie. Wystawy będą powtarzane w okresie jesieni, aby każdy miał okazję zobaczyć niezwykle prace tych artystów.





INTERNATIONAL GARDEN PHOTOGRAPHER OF THE YEAR

Magdalena Wasiczek

Upside Down

Trzebinia, Małopolska region, Poland

I grow sweet peas (*Lathyrus odoratus*) to attract these brimstone butterflies (*Gonepteryx rhamni*). This butterfly's wings were beautifully illuminated by the sun. She created a delicate composition with a sprig of sweet pea.

AKTUALNOŚCI Z GMINY IŁAWA



Nowa remiza w Ząbrowie

15 marca nastąpiło uroczyste otwarcie nowoczesnego budynku remizy strażackiej, a w uroczystości udział wzięli m.in.: Wójt Gminy Iława Krzysztof Harmaciński, Pełnomocnik Wojewody Warmińsko-Mazurskiego Dorota Michalak, Przewodnicząca Sejmiku Województwa Warmińsko-Mazurskiego Bernarda Hordejuk, Dyrektor Zarządu Oddziału Wojewódzkiego ZOSP RP Maciej Jasiński, Komendant Wojewódzki PSP st. Bryg. Michał Kamieniecki oraz Komendant Powiatowy PSP w Iławie p.o. mł. Bryg. Bogdan Grzymowicz.

Budynek mieści dwa stanowiska garażowe, szatnie, toalety, pomieszczenia techniczne, porządkowe, biurowe i socjalne, prace objęły również drogę dojazdową, miejsca parkingowe oraz konstrukcję wsporczą pod syrenę alarmową i maszt flagowy.

74% inwestycji zostało sfinansowane z pozyskanych środków zewnętrznych.

Turniej brydża sportowego

16 marca w siedzibie Klubu „Senior Plus” w Nowej Wsi dziesięć par walczyło o Puchar Wójta Gminy Iława Krzysztofa Harmacińskiego. Wszystkim uczestnikom gorąco dziękujemy za przybycie oraz gratulujemy. Wyniki Turnieju prezentują się następująco:

- I miejsce Wróbel Lech i Wróbel Tomasz
- II miejsce Stryczyński Jan i Folborski Andrzej
- III miejsce Karkulak Irena i Pokojski Władysław

Stypendia dla najlepszych uczniów

W dniach 18 - 22 marca w Gminie Iława przyznano 93 stypendia naukowe. Od dwudziestu lat wyróżnienie przyznawane jest uczniom wyróżniającym się wysoką średnią ocen, co najmniej dobrą oceną z zachowania oraz biorącym udział, z sukcesami, w konkursach czy olimpiadach. Przedstawicielem Gminy - Wójt Gminy Iława Krzysztof Harmaciński oraz Przewodniczącym Rady Gminy Roman Piotrkowski - zjawili się osobiście w każdej z siedemnaście szkół, gdzie w trakcie uroczystych apeli pogratulowali stypendystom.

MVP MECZU

Gmina Iława wyróżnia się na tle innych gmin, co zdają się potwierdzać nagrody otrzymane w tym miesiącu. 18 marca Gmina Iława została wyróżniona statuetką MVP MECZU sezonu 2023/2024 w podziękowaniu za promocję siatkówki wśród dzieci i młodzieży w ramach

„Programu Partnerstwa Regionalnego” przez Prezesa Indykpol AZS Olsztyn Tomasa Jankowskiego.



Lider Edukacji

19 marca Gmina otrzymała certyfikat „Samorządowy Lider Edukacji 2024”, a Wójt Gminy Iława Krzysztof Harmaciński odebrał Wyróżnienie Nadzwyczajne, przyznawane po raz pierwszy w historii konkursu - Medal Edukacyjny „SZAFIR JAKOŚCI” 2024 dla Prezydentów, Wójtów, Burmistrzów, Starostów i Marszałków Województw szczególnie, osobiście zaangażowanych w proces budowy w szkołach i placówkach, dla których JST jest organem prowadzącym kulturę jakości kształcenia.

W gali finałowej 13. edycji konkursu, współorganizowanego przez Fundację Rozwoju Edukacji i Szkolnictwa



Wyższego oraz Agencja Kreatywna PRC, wzięli udział samorządowcy z całej Polski: prezydentów miast, burmistrzów, wójtów i starostów.

Diament Polskiego Samorządu 2023

Wójt Gminy Iława został uhonorowany prestiżową

nagrodą „Diament Polskiego Samorządu 2023” w kategorii postać. Decyzję o przyznaniu nagrody podjęło Prezydium Ogólnopolskiej Federacji Przedsiębiorców i Pracodawców - Przedsiębiorcy.pl oraz Kapituła Programu na wniosek Prezesa Federacji Roberta Składowskiego. Sama

Osobowość Samorządu Roku 2024



kandydatura jest ogromnym wyróżnieniem świadczącym o niezwykłym wkładzie Wójta w rozwój i promocję polskiego samorządu, zaś jej przyznanie jest świadectwem nieustającego zaangażowania Wójta, innowacyjności oraz wyjątkowego wkładu w budowanie silnej, zrównoważonej przyszłości regionu. Dla nas, jako mieszkańców Gminy, jest to potwierdzenie, iż działania Wójta są kluczowym elementem kształtowania pozytywnego wizerunku i promocji najlepszych praktyk w obszarze samorządności w Polsce.

8 kwietnia odbyła się Gala „Osobowości i Sukcesy”, w trakcie której Wójt Gminy Iława Krzysztof Harmaciński został nagrodzony statuetką „Osobowość Samorządu Roku 2024”, której laureatami byli m.in.: prof. Henryk Skarżyński, prof. Michał Kleiber, prof. Mirosław Ząbek, Jolanta Kwaśniewska, Lech Wałęsa, Iga Świątek, Piotr Fronczewski, Daniel Olbrychski, Magda Gessler, Martyna Wojciechowska czy Katarzyna Bonda.

>>ciąg dalszy str. 10-11





Samorządowe Forum Sołtysów

Również Sołtysi z Gminy Iława napawają nas dumą – w trakcie Samorządowego Forum Sołtysów na Warmii i Mazurach wyróżnienia w formie podziękowań za zaangażowanie w pracę na rzecz społeczności lokalnych na Warmii, Mazurach i Powiślu odebrali: Sołtys Sołectwa Wola Kamieńska Beata Grzechnik oraz Sołtys Sołectwa Dziarny Jan Zieliński.

REMONTER na gminnych drogach

Firma KRUSZ-POL, reprezentowana przez Krzysztofa Puton, wygrała przetarg dotyczący remontu nawierzchni bitumicznych REMONTEREM na terenie gminy Iława w ilości ok. 6500m² i o głębokości do 4 cm. Prace zakończą się wraz z okresem wiosennym, a całość inwestycji wyniesie 215.865 zł.

Dofinansowanie zadań publicznych

W tym roku Gmina Iława reprezentowana przez Wójta Gminy Iława Krzysztofa Harmacińskiego oraz Skarbnikę Gminy Marlenę Baranowicz-Rak podpisała umowę na dofinansowanie zadań publicznych ogłoszonych wcześniej konkursów już z szesnastoma organizacjami. W I turze konkursów (luty br.) były to: GZLZS, PSONI oraz Stowarzyszenie Miłośników Nowej Wsi.

W dniach 21 i 22 marca podpisano sześć umów, konkurs wygrały: Stowarzyszenie „Przystań” Iława, Iławskie WOPR, Stowarzyszenie Klub Sportowy Leśne Team z Tynwałdu, Stowarzyszenie Iławski Klub „Amazonki” Iława, PCK Iława oraz Stowarzyszenie Wspierania Ratownictwa Wodnego w Iławie.



Z kolei 4 kwietnia podpisano siedem umów. Dofinansowanie otrzymały: UKS „GRACJA” Iława, Fundacja im. Emila von Behringa Ławice, OSP Siemiany, OSP Ząbrowo, Uniwersytet III Wieku Iława, OSP Rudzienice oraz Stowarzyszenie na rzecz rozwoju sołectwa Laseczno.



mszy u przyszłego Ojca Świętego. Następnie odśpiewano „Barkę”, a przewodnicy grup złożyli kwiaty przy kapliczce. Zadbawszy o potrzeby duchowe uczestnicy rajdu mogli liczyć w sprawach doczesnych na KGW – Panie czekały już z rozgrzewającą kawą oraz słynną pyszną grochówką.

Wielkanoc w Nowej Wsi

Również 24 marca odbyło się tworzenie ozdób Wielkanocnych zorganizowane przez Stowarzyszenie Miłośników Ziemi Nowej Wsi oraz Radę Sołecką. Mieszkańcy spędzili razem miło czas, a także nauczyli się od siebie nawzajem tworzenia zarówno tradycyjnych jak i nowoczesnych ozdób.



20. Rajd Papieski

24 marca odbył się 20. Rajd Papieski w hołdzie św. Janowi Pawłowi II, który rozpoczął sezon turystyczny w powiecie iławskim. Wydarzenie odbyło się pod patronatem Wójta Gminy Iława Krzysztofa Harmacińskiego oraz przy wsparciu Koła Gospodyń Wiejskich i OSP w Tynwałdzie. Dwie grupy rowerowe poprowadził P. Krzysztof Zakreta oraz P.

Dariusz Paczkowski, a grupa kajakowa podążyła za P. Mirosławą Sękowską.

W Gizerku Wójt Gminy Iława wraz z Rudzienickim proboszczem ks. Adamem Olszewskim przywitał wszystkich uczestników rajdu, przewodnik Turystyczny PTTK Dariusz Paczkowski opowiedział o wizycie ks. kard. Karola Wojtyły, a także przedstawił ministranta służącego do

„Młodzież zapobiega Pożarom”

25 marca w SP nr 1 w Iławie odbył się finał eliminacji miejsko-gminnych Ogólnopolskiego Turnieju Wiedzy Pożarniczej „Młodzież Zapobiega Pożarom”, w którym udział wzięło 44 zawodników z Miasta i Gminy Iława. Komisja w składzie: mł. kpt. Linkner Łukasz (przewodniczący) 9 mł. bryg. Piotr Szytler (sekretarz) oraz asp.



Piotr Próchniewski (członek komisji) wyłoniła zwycięzców w trzech grupach:

- w grupie szkół podstawowych (klasy I-IV)
- I miejsce Wiktor Czuczko - SP Gromoty
- II miejsce Julia Linkner - SP nr 3 Iława
- III miejsce Maciej Wasiewski - SP Gromoty
- w grupie szkół podstawowych (klasy V-VIII)
- I miejsce Karol Włodarczyk - SP Laseczno
- II miejsce Wojciech Wasiewski - SP Gromoty
- III miejsce Igor Jakubowski - SP Laseczno
- w grupie szkół ponadpodstawowych

I miejsce Tomasz Szalkowski - ZS im. Konstytucji 3 maja w Iławie

II miejsce Alicja Wieczorek - ZSO im. Stefana Żeromskiego w Iławie

III miejsce Igor Dobrzyński - ZSO im. Stefana Żeromskiego w Iławie

Zwycięzcy oraz laureaci wezmą udział w finale powiatowym.

Również tego dnia w OSP w Starzykowie zakończył się cykl spotkań sprawozdawczych w jednostkach OSP. Odczytano statutowe sprawozdania za ubiegły rok, przedstawiono plany działań finansowych na rok bieżący

oraz wręczono odznaki za usługę lat.

Wiosenne porządki

W Karasiu, Skarszewie oraz Lasecznie dzięki P. Markowi Łęgowskiemu oraz P. Michałowi Chmielewskiemu naprawionych zostało sześć bocianich gniazd. P. Łęgowski wikliną, gałązkami i sianem hobbistycznie buduje i naprawia gniazda, które osiągają wagę ok. 50 kg i średnicę ok. 1,3 m. Zkolei P. Chmielewski bezpłatnie udostępnił wysięgnik, dzięki któremu możliwe stało się zawieszenie gniazd. Zachęcamy również do zgłaszania w Urzędzie Gminy w Iławie



pod nr tel.: 89-649-08-20 informacji o opuszczonych lub uszkodzonych bocianich gniazdach, które wymagają naprawy lub przebudowy.

Najnowsze inwestycje

3 kwietnia 2024 r. w Olsztynie podpisano dwie ważne dla Gminy Iława umowy. Samorząd Województwa Warmińsko-Mazurskiego, reprezentowany przez Marszałka Województwa Warmińsko-Mazurskiego Marcina Kuchcińskiego oraz Wicemarszałka Województwa Warmińsko-Mazurskiego Sylwię Jaskulską przyznał Gminie Iława, której przedstawicielami byli Wójt Gminy Iława Krzysztof Harmaciński oraz Skarbnik Gminy Iława Marlena Baranowicz-Rak, środki na przebudowę otwartego zbiornika retencyjnego w miejscowości Mątyki w kwocie 500.000 zł. W trakcie tego samego spotkania podpisano także

umowę dotyczącą zagospodarowania plaży nad jeziorem Łabędź. Sołectwo Rudzienice, reprezentowane przez Sołtysa Piotra Gembickiego, otrzymało w konkursie „Małe Granty Sołeckie Marszałka Województwa Warmińsko-Mazurskiego” 25.000 zł co odpowiada 50% kosztów inwestycji.

Nowy chodnik w Ławicach

8 listopada 2023 r. podpisano z Wielobranżowym Przedsiębiorstwem Budowlano-Produkcyjnym Usługowym i Handlowym KOMBUD umowę na wykonanie 259 m drogi dla pieszych wraz z oświetleniem i przejściem dla pieszych, która została ukończona



w tym miesiącu. Łączny koszt inwestycji wyniósł 351.174,84 zł, z czego 80% dofinansowano z Rządowego Funduszu Rozwoju Dróg.

Ostatnia sesja Rady Gminy

29 marca odbyła się ostatnia sesja Rady Gminy Iława w trakcie której podsumowano 5-letnią kadencję oraz podziękowano za 30-letnią

współpracę Przewodniczącemu Rady Gminy Romanowi Piotrkowskiemu oraz Wiceprzewodniczącemu Rady Gminy Aleksandrowi Koneckiemu, którzy postanowili wycofać się z życia politycznego.

W przeciągu ostatnich 5 lat Gmina Iława zainwestowała ponad 150 mln zł, z czego ponad 110 mln zł pochodziło ze źródeł zewnętrznych.

Radnym dziękujemy za wspólnie spędzony czas i wysiłek włożony w rozwój Gminy Iława.



Drogi Mieszkanki i drodzy Mieszkańcy Iławy, w kwietniowym wydaniu naszej rubryki, z ogromną radością chciałbym przekazać Państwu kilka bardzo dobrych wiadomości, które z pewnością wpłyną na rozwój naszego miasta i poprawią komfort każdego z nas. Pierwszą z nich jest otrzymanie ze Starostwa Powiatowego pozwolenia na budowę ulicy Jagielły, która od dawna czekała na swój czas. To pierwszy, bardzo ważny etap na drodze ku realizacji tej inwestycji tj. budowie w tym miejscu drogi asfaltowej.

Druga wiadomość to ukończona inwestycja budowy dróg pieszych i rowerowych wraz z infrastrukturą w rejonie ulicy Kopernika, z której już mogą Państwo w pełni korzystać. Wiosna to idealny czas na wycieczki rowerowe i spacer, do których gorąco zachęcam.

Trzecią pozytywną informacją jest przychylenie się władz PKP do utworzenia przystanku kolejowego i wiaduktu drogowego w okolicy Osiedla Piastowskiego. Na pozytywne stanowisko PKP w tej sprawie czekaliśmy od czterech lat, dlatego bardzo się cieszę, że nasze starania odniosły skutek i znajdują się w planie projektowym.

Czwarta nowina dotyczy podpisanych umów na przygotowanie planów remontu i rozbudowy amfiteatru, budowy zadanej hali na targowisku miejskim oraz rewitalizacji parku przy tzw. ślimaku i fosy.

Mam nadzieję, że wszystkie te ważne inwestycje dla naszego miasta zainteresują Państwa i skłonią do lektury poniższych artykułów, w których są zawarte szczegóły.

Pozdrawiam serdecznie,

Burmistrz Iławy Dawid Kopaczewski



Mamy pozwolenie na budowę ulicy Jagielły

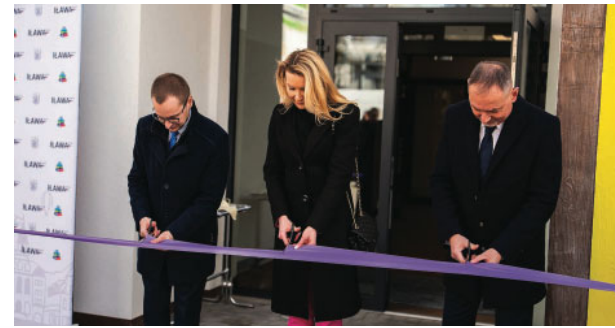


Dokumentacja na podstawie, której wydano decyzję obejmuje infrastrukturę drogową tj budowę jezdni z betonu asfaltowego, budowę chodnika z kostki betonowej, drogi technicznej, siegaczy, budowę i ścieżkę rowerową łączącą ul. Jagielły z ścieżkami rowerowymi nad rzeką Iławka, budowę infrastruktury sanitarnej, budowę wraz z przebudową infrastruktury elektrycznej i budowę infrastruktury telekomunikacyjnej. Szacunkowy koszt inwestycji wynosi ok 6,4 mln.

To bardzo dobra wiadomość dla mieszkańców ulicy Jagielły! 5 kwietnia br. pracownicy wydziału inwestycyjnego iławskiego ratusza odebrali pozytywną decyzję na realizację inwestycji drogowej, która zdecydowanie poprawi komfort użytkownika mieszkańców ulicy Jagielły.

- Na tę dobra wiadomość czekało wielu mieszkańców i bardzo się z niej cieszę. W ciągu kolejnych tygodni rozpoczniemy wykup gruntów pod tę inwestycję po to, by po wakacjach ogłosić przetarg na budowę tej ulicy. Na pewno będzie to inwestycja co najmniej dwuletnia - mówi burmistrz Kopaczewski.

Nowy Żłobek w Iławie przyjął już 80 dzieci



26 marca Burmistrz Iławy Dawid Kopaczewski wraz z Anną Szymczak Prezes Iławskiego Przedsiębiorstwa Budowlanego oraz Krzysztofem Obrębskim Dyrektorem Żłobka Miejskiego w Iławie dokonali uroczystego otwarcia nowej placówki opiekuńczej dla najmłodszych, a wraz z początkiem kwietnia do obiektu zawitali mali podopieczni. Wcześniej zorganizowano także dzień otwarty, aby najmłodszy mieli czas na poznanie nowego miejsca i opiekunek

- Oddanie inwestycji do użytku to wielki sukces i zasługa całego mojego zespołu współpracowników. Efektem tych starań jest nowoczesny obiekt, który przyjął pod opiekę 80 dzieci w wieku od 1 do 3 lat, co w połączeniu z obecnie funkcjonującą już placówką przy ul. Obronców Westerplatte daje nam już 160 miejsc w całym mieście - mówił burmistrz Dawid Kopaczewski dziękując swoim zastępcom oraz pracownikom urzędu za koordynowania inwestycji na każdym etapie.

- Budynek może dziś śmiało pretendować do miana najnowocześniejszego obiektu tego typu w całym regionie. Jestem przekonany, że żłobek będzie doskonale służył wszystkim dzieciom i pomoże rodzicom, którzy prześlą swoje pociechy pod opiekę, ze spokojem realizować się zawodowo - komentuje zastępca burmistrza Krzysztof Portjanko.

- Nowoczesność obiektu ujawnia się przede wszystkim w dbałości o standardy świadczonych usług, o dobre warunki do opieki nad dziećmi i jakością żywienia. Nie bez znaczenia jest tu zastosowanie technologii, które wpłyną na obniżenie kosztów eksploatacji budynku. Nie zapominajmy też, że żłobek to nowe miejsce pracy dla dziecięcych opiekunek, pielęgniarki, pracowników kuchni i administra-

cji. To budynek powstały z myślą o rodzinach, dzieciach i dla dzieci. Żłobek dla rodziców ma stać się przepustką do powrotu na rynek pracy, a pracodawcom zwiększyć szanse na pozyskanie wykwalifikowanych pracowników - komentuje zastępczyni burmistrza Dorota Kamińska.

- Rekrutacja dzieci do nowego żłobka została zakończona i już 2 kwietnia przyjęliśmy pierwszych podopiecznych do naszego nowego budynku. 80 dzieci, które tu uczęszczają znajdują się pod opieką doświadczonych i wykwalifikowanych pań opiekunek, które dbają o ich komfort, bezpieczeństwo i prawidłowy rozwój - mówi Krzysztof Obrębski dyrektor Żłobka Miejskiego.

Pracownicy Urzędu Miasta Iławy na wybudowanie i wyposażenie żłobka pozyskali dofinansowanie z „Programu rozwoju instytucji opieki nad dziećmi w wieku do lat 3 „MALUCH+” 2022-2029 na budowę obiektu: 3,3 mln złotych, a także z Rządowego Funduszu Polski Ład -5 mln złotych. Łączna kwota przyznanego dofinansowania wyniosła 8,3 mln złotych, a całkowity koszt budowy to 12,2 mln zł.



W obiekcie zastosowano szereg nowoczesnych rozwiązań, które czynią go z pewnością najnowocześniejszą placówką oświatową dla dzieci w mieście. Wśród nich są m.in.: inteligentny system oświetlenia wewnątrz budynku dostosowujący się do naturalnego światła, system monitoringu wizyjnego, pomieszczenia na wózki wraz z i 6-osobowymi wózkami spacerowymi, łóżeczka, leżaki, krzeselka, stoliczki, przewijaki z bezpiecznych materiałów wysokiej jakości, wytrzymałe materiały wykończeniowe, nowoczesny sprzęt gastronomiczny pozwalający na przygotowanie zdrowych posiłków. A to tylko niektóre elementy świadczące o wysokim standardzie nowego żłobka na ulicy 1 Maja 5 a w Iławie.

Kolejny odcinek drogi rowerowej i pieszej oficjalnie oddany dla mieszkańców



W okolicy ulicy Kopernika (przy istniejącym pumptruczku) łącznie oddano do użytku 760 mb dróg pieszo-rowerowych, które łączą tę część miasta z Dworcem PKP i skrzyżowaniem ul. Sobieskiego i Andersa

Budowa ścieżek na ul. Kopernika do dworca PKP jest częścią projektu pn. „Zrównoważony rozwój komunikacji publicznej w Iławie”, dofinansowanym w 80,99% ze środków RPOWiM na lata 2014-2020. Części składowe zadania oprócz budowy ww. ścieżek obejmowały także: zakup 2 autobusów elektrycznych, ładowarki, dostawę 7szt. tablic dynamicznej informacji pasażerskiej,

częściową wymianę opraw oświetleniowych na energooszczędne na osiedlu Piastowskim oraz doświetlenie przejścia dla pieszych ul. Piaskowej.

Wartość całego projektu to 8 022 255,66 zł w tym kwota dofinansowania 5 572 995,02 zł.

Inwestycja budowy dróg na ulicy Kopernika to koszt w wysokości 2 724 316,34, z czego dofinansowanie pokryło prawie 81%.

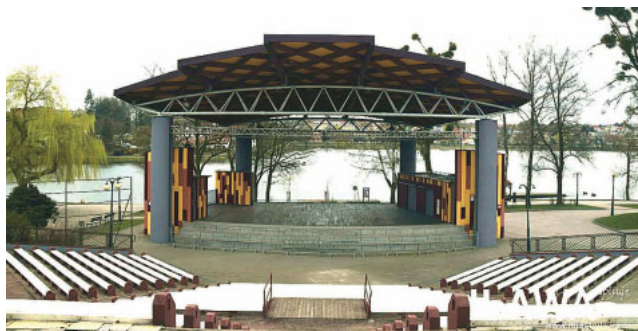


Powstały tu nie tylko drogi piesze i rowerowe ale także cała infrastruktura do rekreacji i wypoczynku. Znajdziemy tu leżaki, siłownię plenerową, plac zabaw, stojaki na rowery i mnóstwo nasadzeń, które już się zazieleniły. Wszystkie elementy wykonane zostały z naturalnych, ekologicznych i przede wszystkim bezpiecznych materiałów

Burmistrz Dawid Kopaczewski: zleciliśmy wykonanie planów modernizacji amfiteatru, targowiska i parku przy tzw. ślimaku

Burmistrz Dawid Kopaczewski: 28 marca to ważny dzień dla przyszłości naszego miasta! Przed samymi świętami mój zastępca Krzysztof Portjanko wraz ze Skarbnik Miasta Joanną Wiśniewską podpisali trzy umowy na wykonanie dokumentacji projektowych. Mowa o modernizacji Amfiteatru Miejskiego im. Louisa Armstronga; modernizacji Targowiska Miejskiego na ul. M. Kopernika; rewitalizacji Parku przy tzw. Ślimaku i fosi w Iławie.

Wykonanie dokumentacji to niezbędny krok na drodze ku realizacji inwestycji. To nic innego jak dokładny plan danej inwestycji - baza, na podstawie której opracowuje się projekt, kosztorys inwestorski, ustalający koszty robót budowlanych. Trzy umowy na wykonanie dokumentacji, o których mowa, pozwolą na przebudowę oraz poprawę wyglądu tych obiektów, z których na co dzień korzystają mieszkańcy.



Dla MODERNIZACJI AMFITEATRU dokumentacja obejmuje m.in.

- projekt przebudowy istniejącej widowni mający na celu zwiększenie ilości miejsc siedzących, w tym rozbudowę sektora widowni od strony hali widowiskowo-sportowej;

- projekt nowej aranżacji widowni obejmujący kompleksową wymianę istniejących ławeczek na siedziska/krzeselka, w tym wydzielenie miejsc dla osób niepełnosprawnych;

- zaprojektowanie zadaszenia całej widowni w 2 wariantach: zadaszenie stałe, całoroczne lub zadaszenie rozkładane, sezonowe;

- projekt ogrodzenia obiektu wraz z wydzielonymi bramkami wejściowymi dla imprez biletowanych, w tym jednej dostosowanej dla osób poruszających się na wózku inwalidzkim.

Koszt dokumentacji to 233 700 zł brutto.

Modernizacja TARGOWISKA obejmuje z kolei:

- budowę hali targowej jako obiektu otwartego, wolnostojącego, jednokondygnacyjnego i 20-30 stanowiskami, głównie do sprzedaży wyrobów spożywczych,

- instalację wiaty wyposażonej w stałe stoły, wielostanowiskowe.

- w dalszej części terenu stanowiska sprzedażowe jako obiekt otwarty, wolnostojący, przeznaczony na sprzedaż artykułów przemysłowych/odzieży.

Koszt dokumentacji to 154 857 zł brutto zł.

- W sprawie przebudowy targowiska zorganizujemy konsultacje z osobami handlującymi, tak aby zmiany opracowane były w porozumieniu z zainteresowanymi i poprawiły zarówno sytuację sprzedających, jak i kupujących- zapewnia burmistrz Dawid Kopaczewski.

REWITALIZACJA PARKU I FOSY to zgodnie z planem projektowym wykonanie:

- oświetlenia parkowego oraz dodatkowego oświetlenia iluminacyjnego charakterystycznych elementów np. rzeźb „Ślimaka” i oświetlenia iluminacyjnego wzdłuż linii brzegowej jeziora;



- pomostu widokowego wychodzącego poza linię brzegu jeziora, umożliwiającego cumowanie statku pasażerskiego ILAVIA,

- renowacji pomnika „Ślimak” i aranżacji schodów wejściowych do fosy

- wkomponowanie wnek w skarpę na terenie fosy z miejscami do siedzenia lub z rzeźbami w stylu nowoczesnym

- zagospodarowania skarpy lub jej części w fosie poprzez lokalizację w części tarasów widokowych na zboczach;

- usytuowanie mebli miejskich z widokiem na jezioro i ażurowych pergol dających zacienienie dla miejsc siedzących.

Koszt dokumentacji to 117 711 zł brutto

Wszystkie trzy dokumentacje, na podstawie oddzielnych umów zrealizuje Autorska Pracownia Architektury CAD Sp. z o.o. z Warszawy.

Powstanie projekt przystanku kolejowego i wiaduktu na Osiedlu Piastowskim



- W 2020 roku rozpoczęliśmy dialog z władzami PKP na temat zaplanowania przystanku kolejowego w okolicy Osiedla Piastowskiego (Iława Wschodnia). A niedawno otrzymaliśmy pismo, z którego jasno wynika, że nasza propozycja została pozytywnie rozpatrzona przez firmę, która przygotowuje koncepcję projektową, a także przez władze PKP. To oznacza, że w drugim etapie ta lokalizacja zostanie zaprojektowana i ujęta w dokumentacji. Znajdzie się w niej również projekt wiaduktu, który połączy ulice Piaskową i Piastowską, których mieszkańcy będą mogli zdecydowanie szybszy sposób dotrzeć do nowego cmentarza i dalej na ulicę Lubarską. Jestem przekonany, że to przeloży się na udrożnienie dróg i zmniejszenie korków w naszym mieście - mówi burmistrz Dawid Kopaczewski.

IŁAWA soundlake FESTIVAL 5

27.07.2024

Sobota • Amfiteatr miejski





SUSZ

WIADOMOŚCI Z GMINY SUSZ



SUSZ

NOWY SAMOCHÓD RATOWNICZO-GAŚNICZY DLA OSP W SUSZU

15 marca 2024r. Nastąpiło Przekazanie nowego ciężkiego samochodu ratowniczo-gaśniczego „SCANIA P 360” dla Ochotniczej Straży Pożarnej w Suszu oraz samochodu ratowniczo-gaśniczego Mercedes-Benz ATEGO dla OSP Babięty Wielkie.

Towarzyszyli nam także znamienici goście m.in. Bernadeta Przewodnicząca Sejmiku Warmińsko-Mazurskiego, Bogdan Bartnicki Członek Zarządu Województwa Warmińsko-Mazurskiego, Bartosz Bielawski - Starosta Powiatu Iławskiego oraz nasi przyjaciele z Jarmen.

Dziękujemy wszystkim strażakom ochotnikom za zaangażowanie i poświęcenie dla mieszkańców Gminy Susz!



DOM DLA DZIECKA W SUSZU

Uroczystego otwarcia Domu dla Dziecka dokonano w czwartek (14.03.2024r.) z udziałem licznie zaproszonych gości. Gospodarzem uroczystości był Starosta Powiatu Iławskiego Bartosz Bielawski.

Całkowity koszt budowy wyniósł ponad 8 mln zł, z tego 5 mln zł to dofinansowanie z programu „Polski Ład”.

Swój dom będzie miało tu czternastu wychowanków ze starszej grupy wiekowej (od 10 roku życia). Do dyspozycji wychowanków będą 2-osobowe pokoje, pomieszczenia do rekreacji, wypoczynku, nauki, kuchnia, pralnia oraz teren z widokiem na jezioro.

Niech to miejsce będzie pełne miłości i troski, a dzieci znajdą w nim ciepło, miłość i wsparcie, na które zasługują.



SAMORZĄDOWE FORUM SOŁTYSÓW

20 marca w Hali Urania w Olsztynie odbyło się Samorządowe Forum Sołtysów na Warmii i Mazurach z okazji Dnia Sołtysa.

Gospodarzem spotkania był Marszałek Województwa Warmińsko-Mazurskiego - Marcin Kuchciński, który skierował słowa uznania do wszystkich Sołtysów i Sołtysiek zaangażowanych w organizację wielu zadań,

aktywizację społeczności lokalnej, czynnie uczestniczących we wszystkich wydarzeniach związanych z rozwojem obszarów wiejskich.

Sołtysi i Sołtyski w tym pięknym dniu zostali przywitani wielkimi brawami, a zasłużeni odebrali wyróżnienia i nagrody.

Dyplom i wyróżnienie z naszej Gminy Susz otrzymał Sołtys Henryk Teodorski - serdecznie gratulujemy!



15-LECIE JAŚKO BAND!

W piątek (23.03.2024r.) w Suskim Ośrodku Kultury odhaczyliśmy ostatni punkt z listy wydarzeń Miesiąca Kobiet. Zakończyliśmy go w niesamowitym stylu!

Jaśko Band z dumą i wzruszeniem zdmuchuje świeczki z tortu z okazji 15-lecia!

Nie mogliśmy również zapomnieć o naszych Kołach Gospodyń Wiejskich, które uhonorowaliśmy za ich nieoceniony wkład w pielęgnowanie tradycji regionalnych!



WIELKANOCNA ZBIÓRKA ŻYWNOCİ

17 Suska Drużyna Harcerska wspólnie z Środowiskowy Dom Samopomocy w Suszu wzięli udział w Wielkanocnej Zbiórce Żywności.

Zebrana ilość żywności to **483,694kg!**

GMINNE ELIMINACJE 40. WOJEWÓDZKIEGO KONKURSU RECYTATORSKIEGO „SPOTKANIA Z POEZJĄ”

Dnia 10.04.2024r. W Suskim Ośrodku Kultury odbyły się gminne eliminacje 40. Wojewódzkiego Konkursu Recytatorskiego „Spotkania z Poezją”, na których wystąpili Laureaci wyłonieni wcześniej w ramach eliminacji środowiskowych w Szkołach Podstawowych w trzech kategoriach: Klasy I-III, Klasy IV-VI oraz Klasy VII-VIII.

Jury w składzie: Sławomir Buzanowski – Dyrektor Gminne Centrum Kulturalno Biblioteczne w Starym Dzierzgoniu Beata Szczepaniak-Furman – Dyrektor Zespół Szkół im. Ireny Kosmowskiej w Suszu Kamila Suska – Przedstawiciel Biblioteki Miejskiej w Suszu wytypowało listę zwycięzców w poszczególnych kategoriach:

- Klasy I-III
 - I miejsce – Zofia Malec – SP w Suszu
 - II miejsce – Marcel Olecek – SP w Suszu
 - III miejsce – Ivan Zakrzewski – SP w Jawtach Wielkich
 - Klasy IV-VI
 - I miejsce – Zofia Kaniecka – SP w Suszu
 - II miejsce – Nadia Krystek – SP w Jawtach Wielkich
 - III miejsce – Filip Wójcicki – SP w Piotrkowie
 - Klasy VII-VIII
 - I miejsce – Marta Włodarska – SP w Suszu
 - II miejsce – Kornel Klonowski – SP w Jawtach Wielkich
 - III miejsce – Lena Tomczyk – SP w Suszu
- Serdecznie gratulujemy zwycięzcom oraz wszystkim, którzy wzięli udział!

Życzymy powodzenia w kolejnych etapach! Trzymamy kciuki!



Uczniowie „Budowlanki” dobrze poradzi sobie w konkursie programistycznym „FRAKTAL”



Uczniowie Iławskiej „Budowlanki” podczas konkursu w programowaniu indywidualnym „FRAKTAL”

Uczniowie Zespołu Szkół im. Bohaterów Września 1939 r. w Iławie: Patryk Mierzyński, Paweł Skirel i Zachariasz Słupski, z powodzeniem uczestniczyli w konkursie programistycznym, który odbył się w Działdowie.

W czwartej edycji wojewódzkiego konkursu w programowaniu indywidualnym „FRAKTAL”, zorganizowanym przez Zespół Szkół nr 1 w Działdowie (konkurs odbył się w czwartek 7 marca), wzięło udział 40. uczestników, m.in. z Olsztyna, Elbląga, Wąpieliska, Suwałk, Działdowa oraz Iławy. Konkurs przeznaczony był dla uczniów szkół podstawowych oraz ponadpodstawowych. Szkołę reprezento-

wało trzech uczniów: Patryk Mierzyński, Paweł Skirel i Zachariasz Słupski, których do konkursu przygotowywał nauczyciel informatyki Jarosław Cherek.

- Do rozwiązania zostało przygotowanych 12 problemów algorytmicznych z różnych dziedzin życia. Autorzy zadań to znane osoby z dziedziny algorytmiki na arenie ogólnopolskiej. Pierwszym z nich jest Maciej Boniecki, wykładowca na Wyższej Szkole Informatyki. Drugi z autorów to Grzegorz Spryszyński, który zajmuje drugie miejsce w ogólnopolskim rankingu pl.spoj.com w rozwiązywaniu problemów algorytmicznych. Trzecim

autorem zadań był Marcin Kasprowicz, koordynator konkursu – wymienia Jarosław Cherek.

Patryk Mierzyński, który rozwiązał wszystkie zadania, ale w dłuższym czasie niż zawodnicy z pierwszego i drugiego miejsca, zajął trzecie miejsce. Szóstą pozycję zdobył Zachariasz Słupski, rozwiązując tylko o jedno zadanie mniej. Dzielnie też rywalizował Paweł Skirel, który rozwiązał 9 zadań i zajął 10. miejsce.

POŻEGNANIA



Współpraca „Budowlanki” z Politechniką Gdańską ma się świetnie

Zespół Szkół im. Bohaterów Września 1939 Roku w Iławie reprezentowany przez dyrektorkę Elżbietę Gościńską podpisał porozumienie o współpracy z Politechniką Gdańską, a konkretnie z Wydziałem Elektroniki, Telekomunikacji i Informatyki, reprezentowanym przez dziekana wydziału, prof. dra hab. inż. Jacka Stefańskiego.



Wydział Elektroniki, Telekomunikacji i Informatyki Politechniki Gdańskiej deklaruje organizację przez pracowników naukowo-dydaktycznych zajęć edukacyjnych dla uczniów ZS Iława w zakresie informatyki, a także technologii pozostających w naukowo-dydaktycznych obszarach działalności WETI PG.

Daje także możliwość przeprowadzania badań dydaktycznych w ZS Iława podczas zajęć dydaktycznych przez pracowników WETI PG do celów naukowych,

- Wydział ten deklaruje także prowadzenie wykładów tematycznie związanych z technicznym profilem kształcenia, umożliwienie uczniom ZS Iława uczestnictwa w działalności studenckich kół naukowych WETI PG oraz udziału w przedsięwzięciach o charakterze dydaktycznym, naukowym oraz informacyj-

no-promocyjnym (prezentacje, wykłady otwarte, projekty badawcze itp.), a także w konkursach przedmiotowych, w przypadku ich organizacji przez WETI PG. Daje także wspomaganie w sferze dydaktycznej uczniów ZS Iława szczególnie uzdolnionych w dziedzinie informatyki, będzie również rozpowszechniał informacje o ZS Iława jako o szkole współpracującej z WETI PG – czytamy w artykule otrzymanym z ilawskiej „Budowlanki”.

Osobami odpowiadającymi za koordynację ze strony WETI PG są dr inż. Jacek Lebień, prof. PG, natomiast ze strony ZS Iława: mgr inż. Jarosław Cherek.

Dotychczas podjęte działania: - w roku szkolnym 2023/2024 WETI PG prowadzi od początku października 2023 r. do końca maja 2024r. zajęcia treningu olimpijskiego (ćwiczenia tablicowo-komputerowe przygotowujące do

olimpiad informatycznych) w wymiarze 2 godzin lekcyjnych (2 x 45 min) w tygodniu.

- dwa zajęcia czterogodzinne w laboratoriach Politechniki Gdańskiej, prowadzący dr inż. Wojciech Gumiński. Tematyka zajęć: - IPv4 i IPv6 czyli jak komunikują się urządzenia w Internecie; - DNS czyli najważniejsza usługa w Internecie.

Planowany najbliższy wyjazd: - 18 kwietnia 2024 r. - klasa 3j

- Udział w XIII Igrzyskach Akademii ETI 2024 - po pierwszym etapie uczeń z naszej szkoły Zachariasz Słupski zakwalifikował się do finału, który odbędzie się 20 kwietnia 2024 r. (nagrodami za zajęcie jednego z trzech pierwszych miejsc jest indeks Wydziału ETI PG, a także stypendium naukowe na pierwszym roku nauki).

Źródło: ZS im. Bohaterów Września 1939 r. w Iławie

Z ogromnym żalem i smutkiem
przyjeliśmy wiadomość o śmierci

Ś.P.

MIRONA SYCZA

*Wicemarszałka Województwa
Warmińsko-Mazurskiego*

Rodzinie, bliskim oraz współpracownikom
wyraży głębokiego współczucia i żalu
w imieniu Rady oraz Zarządu Powiatu Iławskiego

składają

Przewodnicząca
Rady Powiatu Iławskiego
/-/ Ewa Junkier

STAROSTA
Powiatu Iławskiego
/-/ Bartosz Bielawski

KANTÓWKA



300 lecie
Immanuela
Kanta
1724-2024

Gazeta okolicznościowa uczniów Zespołu Szkół im. Bohaterów Września 1939 Roku w Iławie

Rok KANTa w Budowlance

Z KANTem nam po drodze Obchody urodzin filozofa Kanta to ważny element kulturowy i historyczny Warmii i Mazur. Okrągłą trzysetną rocznicę świętowaliśmy również w Zespole Szkół im. Bohaterów Września 1939 Roku w Iławie. Panie - Aleksandra Skubij, Danuta Nowasielska, Marta Paskiewicz wraz uczniami zainicjowały kilka działań,

aby społeczność naszej szkoły mogła wesprzeć wydarzenie, a także dowiedzieć się o dokonaniach filozofa i poznać jego historię.

Wielkie Szkolne Dyktando

19. lutego odbyło się Wielkie Szkolne Dyktando – jedna z tradycji szkoły – tym razem tematycznie „Od Kanta do kantówki” – zawierające fakty biograficzne filozofa takie jak: „Kant

samotnik z Królewca był jak gdyby „ojcem chrzestnym” idei ONZ, gdyż wierzył, że międzynarodowa organizacja mogłaby zatroszczyć się o trwałą i powszechną pokój”. Dzięki temu dowiedzieliśmy się, skąd pochodził oraz że nigdy się nie ożenił i był pacyfistą. Tekst zawierał również przykłady użycia nazwiska filozofa w innym znaczeniu, na przykład „spodnie w kant”, „ostre kanty” lub „kantów-

ka”. Wielu uczniów z różnych klas chętnie wzięło udział w dyktandzie, aby sprawdzić swoją wiedzę ortograficzną i zapoznać się z historią Immanuela Kanta.

Immanuel Kant w Budowlance

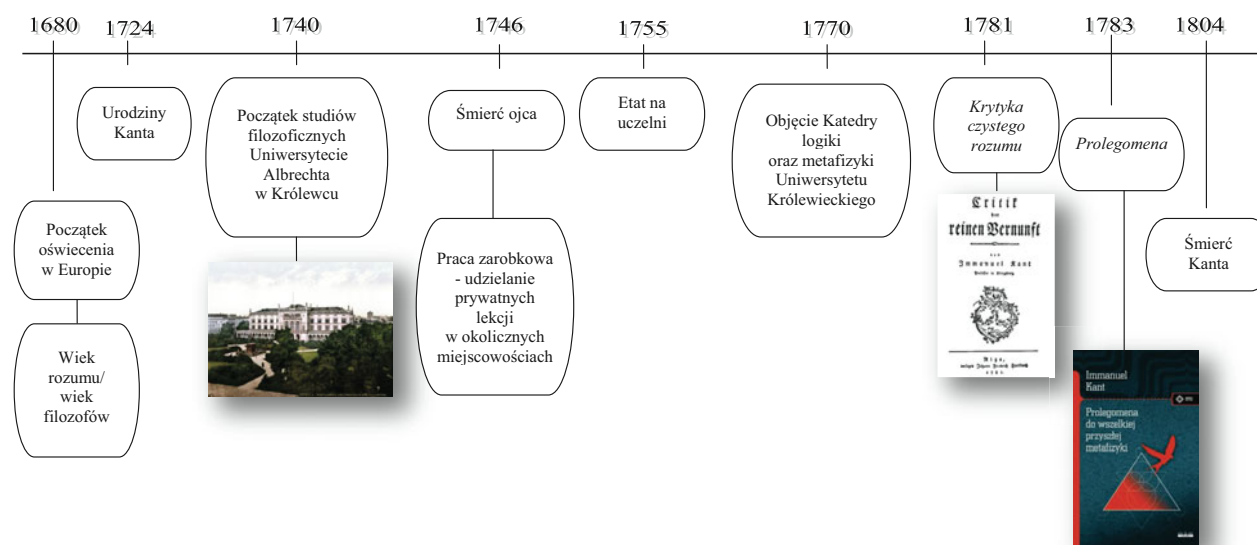
W bibliotece szkolnej znalazła się instalacja artystyczna z cytatami „Niebo gwiazdziste nade mną, prawo moralne we mnie”

i „Sapere Aude - Miej odwagę myśleć”. Uczniowie z klasy IVi pod kierunkiem pani Adriany Gatlik-Przytuły, nauczycielki wychowania fizycznego, utworzyli żywą piramidę z Kantem. A w Dniu Myśli Braterskiej uczniowie – harcerze naszej szkoły przyszli w mundurach dla uhonorowania święta i - przy okazji realizowanych w szkole działań związanych z rokiem słynnego filozofa - „zapozowali z Kantem” w czytelniku.

A Kant na to:

- Rzeczą zmysłów jest oglądać, rzeczą intelektu myśleć.
- Geniusz szybciej dochodzi do idei niż do pojęć częściowych.
- Człowiek nie jest bogaty tym, co posiada, lecz tym, bez czego z godnością może się obejść.
- Trzy rzeczy pomagają nieść ciężary życia: nadzieja, sen i śmiech.

Immanuel Kant - oś czasu



oKANTuj drzwi

Najważniejszym wydarzeniem w naszej szkole był konkurs „oKANTuj drzwi”, który polegał na ozdobieniu drzwi sal lekcyjnych prezentacjami nawiązującymi do postaci filozofa i jego czasów. Uczniowie wykazali się ogromną kreatywnością, przygotowując plakaty, kolaże, cytaty, żarty, gry słowne, konkursy, aplikacje i portrety Immanuela.

Niektórzy użyli do dekoracji lampek i waty imitującej chmury. Konserwator internatu Pan Dariusz Błaszczak przymocował do drzwi prawdziwą, drewnianą kantówkę, aby uświadomić uczniom Budowlanki, czym ona jest.

Natalia Ewertowska 5gm5



SONDA szkolna

Rok 2024 będzie na Warmii i Mazurach Rokiem Immanuela Kanta – postanowił sejmik województwa. Samorząd chce w ten sposób upamiętnić 300. rocznicę urodzin wielkiego filozofa i jego związki z regionem. Kiedy tylko dowiedzieliśmy się, że w szkole planowane są działania na temat Kanta, postanowiliśmy dowiedzieć się od naszych kolegów i koleżanek, co wiedzą na temat „Kanta”. Prosimy, by naszą sondę traktować z przyrzuceniem oka.



Adam Kilanowski 2g
Kiedy słyszysz słowo Kant, myślisz o?
O kancie krzesła.
Czy wiesz kim był Immanuel Kant?
Nie.



Sajmon Kamiński 2g
Kiedy słyszysz słowo Kant, myślisz o?
O kacie zwykłym po prostu.
Czy wiesz kim był Kant?
Mniej więcej.



Brajan Nowiński 4j
Kiedy słyszysz słowo Kant, myślisz o?
O filozofii.
Czy wiesz kim był Kant?
Mniej więcej.
Wiesz w jakiej epoce działał? Renesans.



Nikodem Elert 3a
Kiedy słyszysz słowo Kant, myślisz o?
Myślę o filozofii i wszelkich naukach ścisłych.
Czy wiesz kim był Immanuel Kant?
Był on filozofem pochodzącym ze starożytnej Grecji, tak mi się wydaje i no coś więcej o nim nie potrafię powiedzieć.
Czy wiesz w jakiej epoce działał?
W epoce naturalizmu tak mi się wydaje.



Paweł Janiszewski 4i
Kiedy słyszysz słowo Kant, myślisz o?
O słowie „can't” z j. ang. Ale wiem, że jest też taki filozof.
A wiesz jaką dokładnie dziedziną filozofii się zajmował? - Oj niestety nie, ale wydaje mi się, że z człowiekiem związane ale nie jestem pewien.
Znasz jakiś jego cytaty?
Niestety, nie.

Wiesz, w jakiej epoce działał? Wiem, że był z Niemiec ale rok 1800 czy coś takiego, nie wiem, niestety.



Łukasz Lewandowski 4a
Kiedy słyszysz słowo Kant, myślisz o?
Kant stołu.
Wiesz kim był Immanuel Kant?
Tak, filozofem.
Wiesz w jakiej epoce działał? Nie.



Paweł Rutyna 4a
Kiedy słyszysz słowo Kant, myślisz o?
Immanuel Kant.
Wiesz kim on był?
Wiem, filozofem.
Wiesz jaką dziedziną filozofii się zajmował?
Tego nie wiem.
Znasz jakiś cytaty Kanta?
Znam, „Zawsze wierz w siebie”.



Maria Płuciennik 1p
Kiedy słyszysz słowo Kant, myślisz o?
Po niemiecku plastyka ten przedmiot.
Wiesz kim był Immanuel Kant?
Nie wiem.
Tak patrząc na zdjęcie, to wiesz może w jakiej epoce mógł żyć?
Nie wiem.



Bogumił Maron 1p
Kiedy słyszysz słowo Kant, myślisz o?
Ktoś kantuje.
Wiesz kim był Immanuel Kant?
Po wyglądzie to obstawiam, że kompozytor jakiś.
W jakiej epoce mógł żyć?
W Romantyzmie.



Robert Pofeć 1g
Kiedy słyszysz słowo Kant, myślisz o?
Róg ściany.
Wiesz kim był Immanuel Kant?
Robimy o nim plakat.
Wiesz, w jakiej epoce mógł żyć?
Średniowiecze albo coś w tym stylu.



Wiktoria Pankowska 1g
Kiedy słyszysz słowo Kant, myślisz o?
Osoba.
Wiesz kim był Immanuel Kant?
Nie.
Wiesz w jakiej epoce mógł działać?
Oświecenie.



Nina Kądziela 1g
Kiedy słyszysz słowo Kant, myślisz o?
Osoba.
Wiesz kim był Immanuel Kant?
Nie mam pojęcia.
Wiesz w jakiej epoce żył?
Oświecenie.



Jan Michalski 4j
Kiedy słyszysz słowo Kant, myślisz o?
Róg, kant.
Wiesz kim był Immanuel Kant?
Człowiekiem.
Wiesz w jakiej epoce mógł żyć?
Nie wiem.



Natalia Brzozowska 4j
Kiedy słyszysz słowo Kant, myślisz o?
W tym momencie filozof bo dekorujemy drzwi.
Wiesz jaką dziedziną filozofii się zajmował?
Nie mam pojęcia jaką dziedziną filozofii.
Wiesz w jakim okresie mógł żyć?
1700/1800 r. coś takiego.
Rozmawiał: Adam Kujawski, fot. Marta Tomaszewska

W roku 2024 odnotujemy 300. rocznicę urodzin genialnego królewieckiego filozofa (22 kwietnia 1724 r.) i 220. rocznicę śmierci (12 lutego 1804 r.), prekursora idei Zjednoczonej Europy. Z okazji 300. rocznicy urodzin Immanuela Kanta i ogłoszonego roku 2024 Rokiem Kanta na Warmii i Mazurach nasza szkoła zorganizowała ogólnoszkolny konkurs „oKANTtu drzwi”. Konkurs został ogłoszony w „Budowlance” 7 lutego. Wszyscy zostali poinformowani o regulaminie i warunkach rywalizacji. Już po kilku dniach w szkole zaczęły się pojawiać tematyczne dekoracje na drzwiach sal klasowych. W sumie 21 klas przystąpiło do konkursu.

29 lutego w późnych godzinach popołudniowych komisja w składzie:

pani Aleksandra Skubij – nauczycielka języka polskiego,
pani Danuta Nowasielska – nauczycielka języka polskiego/bibliotekarka
pani Marta Paszkiewicz – bibliotekarka
uczniowie:
Bartosz Smut 4j – przewodniczący SU
Natalia Brzozowska 4j – członek SU
Weronika Dumkiewicz 2i – członek SU
Julia Podowska 4g
Maja Cyganowska 3e
Zuzanna Orłowska 3e

oceniała „oKANTowane” drzwi sal lekcyjnych. Za opracowanie fotograficzne odpowiadała Marta Tomaszewska z klasy 3g. W konkursie wzięło udział 21 klas, które wykonały 21 prezentacji. Przy ocenie prac komisja zastosowała następujące kryteria: poprawność/zgodność z tematyką, wykorzystanie powierzchni drzwi/zagospodarowanie drzwi, wkład pracy, wrażenie artystyczne, oryginalność, efekt WOW!

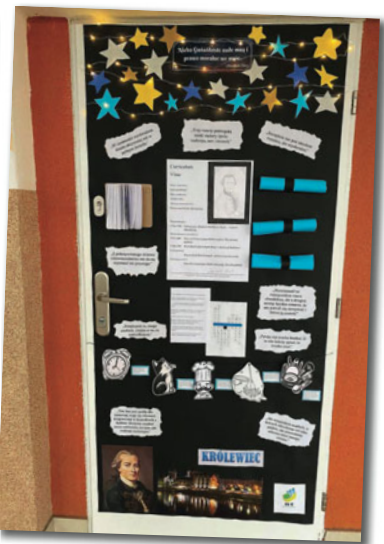
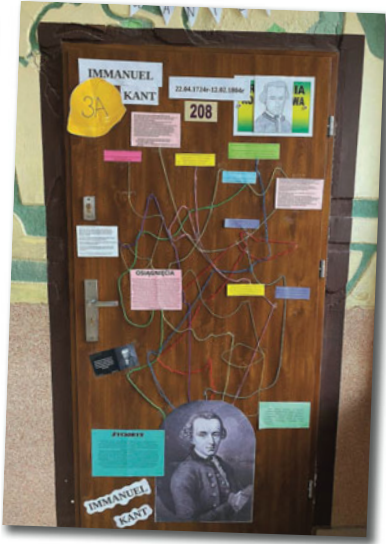
Maksymalna ilość punktów, jaką można było uzyskać od jednego członka jury to 36 pkt. x 9 osób jury = 324 pkt.

Uczniowie z niesamowitym zaangażowaniem i inwencją podeszli do wykonania zadania. Wiele oKANTowanych drzwi rzeczywiście wywoływało efekt WOW! wśród członków jury.

Konkurs cieszył się zainteresowaniem i wzbudzał ciekawość wśród pozostałych



Podsumowanie konkursu „oKANTuj drzwi!”



uczniów, nauczycieli i pracowników szkoły. W trakcie trwania konkursu nieoczekiwane zostały czytelniki przez pana konserwatora internatu – Dariusza Błaszczaka, który wykorzystał kantówkę w celu uzmysłowienia uczniom Budowlanki, czym jest owa kantówka!

Zwycięzcami konkursu zostali:
 I miejsce – klasa 3 e, sala 205 – 311 pkt.
 II miejsce – klasa 4j – sala 2i – 301 pkt.
 III miejsce – klasa 4i – sala 20 – 298 pkt.
Pozostali uczestnicy otrzymali następującą liczbę punktów:
 4e – sala 4i – 286 pkt.
 1f – sala 10 – 259 pkt.

3g – sala 206 – 255 pkt.
 3a – sala 208 – 253 pkt.
 2h – biblioteka – 251 pkt.
 1e – sala 4i – 248 pkt.
 2e – sala 103 – 247 pkt.
 2i – sala 107 – 244 pkt.
 5gm5 – sala 10i – 242 pkt.
 2g – sala 7 – 237 pkt.
 4g – sala 5i – 228 pkt.
 11o – sala 204 – 219 pkt.
 3i – sala 202 – 197 pkt.

1h – biblioteka środek – 184 pkt.
 1w – sala 106 – 173 pkt.
 1g – sala 7 zaplecze – 164 pkt.
 4a – sala 16 – 162 pkt.
 3m – sala 207 – 145 pkt.

Wszystkim uczestnikom bardzo dziękujemy za udział w konkursie, a zwycięzcom serdecznie gratulujemy!

Zwycięzcy otrzymali voucher na pizzę, ufundowane przez sponsorów.
 Nagrody otrzymali nie tylko laureaci I miejsca (jak zostało pierwotnie przewidziane), ale również II i III, oraz laureat nagrody specjalnej – konserwator internatu – pan Dariusz Błaszczak.
 Oprac. Marta Paszkiewicz,
 Danuta Nowasielska

A Kant na to:

- Obowiązek jest koniecznością działania wynikającą z poszanowania prawa.
- Miej odwagę posługiwać się rozumem.
- Piękne jest to, co podoba się całkiem bezinteresownie.
- Z pokrzywionego drzewa społeczeństwa nie da się wyciosać nic prostego.

Ludzka piramida z Kantem

Fotograf: Adam Skonieczka Pomoc techniczna: Klaudia Ostrowska 4j



21 lutego pani Adriana Gatlik-Przytuła z klasą 4i włączyli się do cyklu działań podjętych w naszej szkole w związku z rocznicą urodzin oświeceniowego filozofa z Królewca. Kant sięgał do gwiazd, więc i nasi uczniowie wspięli się wysoko, budując piramidę z Kantem.

Uczestnicy Akrobacji: Marcel Magalski, Kamil Szalkowski, Wojtek Czubiński, Dominik Lietz, Paweł Janiszewski, Paweł Pewniak, Sebastian Dudzik, Szymon Licznarski, Igor Kozicki, Maciej Suchocki, Kamil Łukaszewski, Martin Michałowicz.



Dzień Myśli Braterskiej

22 lutego 2024 r. uczniowie – harcerze naszej szkoły przyszli w mundurach dla uhonorowania Dnia Myśli Braterskiej i urodzin założyciela skautingu Roberta Baden-Powella. Przy okazji realizowanych w szkole działań związanych z rokiem Kanta nasi harcerze „zapoznawali z Kantem” w czytelni.

Dyktando „Od Kanta do kantówki”

W poniedziałek, 19 lutego na szóstej godzinie lekcyjnej w świetlicy szkolnej chętni uczniowie naszej szkoły przystąpili do corocznego dyktanda. W tym roku tytuł dyktanda brzmiał „Od Kanta do kantówki”. Zgłosiło się 31 uczestników. Dyktando ułożyła i jego przebieg organizowała pani Danuta Nowasielska. Treść tegorocznego dyktanda przedstawiamy poniżej.

„Od Kanta do kantówki”

Jakie jest nasze pierwsze skojarzenie ze słowem Kant? Oczywiście, powinniśmy pomyśleć o Immanuelu Kancie, sławnym filozofie z Królewca, który spędził w tym wschodniopruskim mieście prawie całe swoje życie. Był profesorem filozofii, a jednocześnie twórcą nowych systemów filozoficznych.

Cechowała go swoista pedanteria i obowiązkowość. Nigdy się nie ożenił, gdyż uważał, że należy oszczędzać siły vitalne. „Porzucenie wszelką nadzieję, wy, którzy tu wchodzić” – powtarzał za Dantem na temat małżeństwa. Jako, że nauczał w domu i pobierał honoraria od swoich uczniów, wśród których byli zarówno studenci, jak i ludzie dojrzały, nie mógł pozwolić sobie na wolne. Był autorytetem, „chodzącą encyklopedią”. Można nie wierzyć w Boga – uważał, ale prawo moralne człowieka,



moralny obowiązek sprawia, że nie ma już swobodnego wyboru, co należy czynić. W każdym z nas dochodzi do głosu imperatyw moralny bezwarunkowo obowiązujący we wszystkich sytuacjach. „Postępuj wedle takiej zasady, co do której mógłbyś jednocześnie chcieć, aby stała się prawem powszechnym” – głosił. Człowiek to cel sam w sobie, a nie środek do celu. Kant był pacyfistą. Głosił konieczność zaprzestania wszelkich wojen. Twierdził, że zagrożeniem dla pokoju jest istnienie armii. Po jakimś czasie uzbrojenie jest przestarzałe i najtańszą formą jego pozbycia się jest krótkotrwała wojna. A na wojnie przecież giną ludzie. Przestrzegał państwa będące w stanie wojny, aby nigdy nie pozwalały sobie na działania, które uniemożliwią przyszły pokój. Za takie uznawał na przykład skrytobójstwo, pogwałcenie warunków kapitulacji.

Człowiek łatwo staje się niewolnikiem własnych żądz. Sterują nim dwie namiętności: chęć posiadania rzeczy materialnych i władzy. Nie idealizował zatem natury ludzkiej. Pełnię człowieczeństwa można osiągnąć, gdy dana jednostka zmierza do jakichś ideałów, a prawdziwa wartość człowieka objawia się nie w jego deklaracjach, a w czynach. Dobra wola to nasz charakter, ona sprawia, że stajemy się godni szczęścia.

Kant – samotnik z Królewca był jak gdyby „ojcem chrzestnym” idei ONZ, gdyż wierzył, że międzynarodowa organizacja mogłaby zatroszczyć się o trwały i powszechny pokój.

Kant – wielki filozof wszech czasów, ale... język jest wieloznaczny i to określenie odnosi się również do innych znaczeń i treści.

Marek „postawił się kaniem” i odmówił założenia galowego stroju na uroczystą akademię.



– Ileż to lez wylała moja przyjaciółka, kiedy bezlitosny inieczuły Szymon „puścił ją kaniem”.

Niejeden kant miał na sumieniu Czesław Śliwa – najsłynniejszy kanciarz PRL, który założył fikcyjny konsulat Austrii we wrocławskim hotelu „Monopol”. Dzięki fałszywym dokumentom i pieczętkom oraz umiejętności „kantowania” stał się celebrytą. Jego charyzma i dar przekonywania sprawiły, że kontaktowały się z nim ważne osoby w kraju, pracowano na jego zlecenie, udzielano mu pożyczek.

– „Zapraszaj mi spodnie na kant” – mógłby powiedzieć do mamy maturzysta idący na studniówkę.

– „Och!, osłośmy te ostre kanty, bo nasze półtoraroczne dziecko rozetnie sobie główkę, kiedy stawia swoje pierwsze kroki” – powie zatroskana mama.

Uczniowie Zespołu Szkół o profilu budowlanym na pewno zetknęli się z pojęciem kantówka. Jest to drewniana belka okwadratowym przekroju zwana również legarem lub krawędziakiem. Można ją wykorzystać na przykład dachowej czy jako materiału na meble, schody, w konstrukcjach ogrodowych. Odpowiednie połączenie kantówek jest kluczowe, aby zapewnić konstrukcji stabilność i trwałość.

Kiedyś w szkołach za złe zachowanie akceptowalną for-

I miejsce – Oliwia Wegiera 2e (1 ort.; 15 int.)
 II miejsce – Aleksandra Krajewska 5g5 (2 ort.; 5 int.)
 III miejsce ex aequo – Julia Goska 5g5 (4 ort.; 7 int.)
 – Monika Kaczmarczyk 2e (4 ort.; 12 int.)
 – Wiktoria Dombrowska 4g (4 ort.; 13 int.)
 Wyróżnienia:
 – Anna Zacharska 4m (5 ort.; 1 int.)
 – Łucja Stendera 1f (5 ort.; 5 int.)
 – Natalia Ewertowska 5gm5 (5 ort.; 9 int.)
 – Wiktoria Kempkowska 3e (5 ort.; 10 int.)
 Gratulujemy!

mę dyscyplinowania uczniów było bicie kantówką, czyli kanciastą linijką po rękach albo tyłku.

Znane jest opowiadanie Bolesława Prusa „Antek”, którego dziesięcioletni bohater po raz pierwszy przekracza progi szkoły. Aby się wyróżnić przed nauczycielem powtarza napisaną literę B „beczac jak roczne cielę”. Pedagog nie docenił jego starań i mówi: „dajcie go tu na rozgrzewkę”, wlepił kilka tęgich razów, zapewne kantówką. Po takich szkolnych doświadczeniach Antek ruszył w świat, bo ani pracy, ani nauki między swoimi znaleźć nie mógł, czego naszym absolwentom nie życzymy. Bo jak ruszyć w świat, to tylko w celach turystycznych lub zawodowej kariery z Kaniem pod pachą!

A Kant na to:

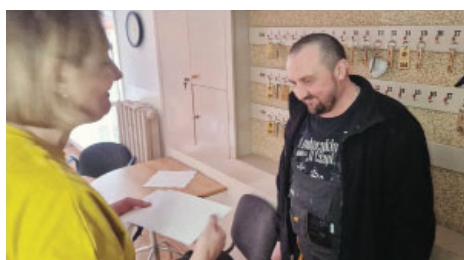
- Możemy człowieka ocenić po tym, jak traktuje zwierzęta.
 - Zawsze masz traktować człowieka jako cel sam w sobie, a nie tylko środek do celu.
- Tolerancja musi być nietolerancyjna wobec nietolerancji.
 - Postępuj według takiej tylko zasady, którą mógłbyś chcieć uczynić prawem powszechnym.

Nagrody – pizza dla klasy

Po ogłoszeniu wyników konkursu organizatorki zorganizowały w bibliotece spotkanie ze sponsorami nagród. Obecni byli wicedyrektorzy szkoły: Mał-

gorzata Wolańska i Rafał Zakrzewski, sponsorzy: Stanisław Michalewski (Firma Mistrza) i Mariusz Skubij (Salon Optyczny Exclusive) oraz młodzież, która

bardzo chętnie opowiadała wrażenia z wykonywanych podczas konkursów zadań. Nagrodzone klasy odebrały w bibliotece vouchery na pizzę.



Redakcja gazetki okolicznościowej Zespołu Szkół im. Bohaterów Września 1939 Roku w Iławie: Natalia Ewertowska, Julia Podowska (autorka winiety), Adam Kujawski, Marta Tomaszewska, Adrian Zawrocki pod kierunkiem Marty Paszkiewicz, Danuty Nowasielskiej i Aleksandry Skubij. Redakcja „KANTÓWKI” dziękuje Starostwu Powiatowemu za pomoc w wydaniu gazety. Powiat Iławski jest inicjatorem lokalnych obchodów Roku Immanuela Kanta na Warmii i Mazurach.



Niepełnosprawność na świeżym powietrzu

Choć za oknem bywa jeszcze bardzo różnie, z formalnego punktu widzenia mamy już wiosnę. Niewątpliwie jest to czas, który sprzyja wszelakim aktywnościom, jakie możemy podejmować na świeżym powietrzu. Postaram się zatem zachęcić Was do oderwania się od tych wszystkich laptopów, smartfonów, tabletów czy innych telewizorów i zrobienia czegoś fajnego pod gołym niebem, najlepiej na łonie natury. Nawiasem pisząc i mówiąc, zobaczymy, czy uda mi się przekonać do tego samego siebie.

Niepełnosprawność może wpływać na zdolność do korzystania z aktywności na świeżym powietrzu, ale istnieje wiele sposobów, abyśmy my – ludzie z nią żyjący mogli cieszyć się środowiskiem na zewnątrz. Oto kilka sugestii, które chcę Wam podsunąć pod tak zwaną rozwagę.

Aktywność na świeżym powietrzu. Jakie czynniki mogą ją ułatwić osobom z niepełnosprawnościami?

Najważniejszym z nich jest bez wątpienia dostępność miejsc na świeżym powietrzu. Ważne jest, aby miejsca rekreacyjne, parki i inne obszary publiczne były dostępne dla osób z różnymi rodzajami niepełnosprawności. To oznacza wygodny dojazd, szerokie ścieżki, windy lub rampy dla osób poruszających się na wózkach inwalidzkich oraz udogodnienia takie, jak toalety dostosowane do potrzeb osób z niepełnosprawnościami.

Ogromną rolę odgrywiają adaptacje sprzętu. Istnieje wiele rodzajów sprzętu rekreacyjnego dostosowanego do różnych rodzajów niepełnosprawności. Na przykład specjalne rowery, którymi można sterować rękoma, kajaki z siedzeniami dostosowanymi dla osób z niepełnosprawnościami, a nawet specjalne sprzęty do wspinalczki.

Przykłady

Takim specjalnym rowerem jest chociażby handbike. To (znany także jako handcycle) rodzaj roweru, który jest napędzany przez ramiona zamiast nóg. Jest przeznaczony głównie dla osób z ograniczeniami ruchowymi w dolnej części ciała, takich jak osoby z urazami rdzenia kręgowego lub niepełnosprawnościami dolnych kończyn. Handbike zazwyczaj posiada leżącą pozycję siedzącą i specjalne dźwignie ręczne do napędu. Mogą być używane do rekreacji, aktywności fizycznej oraz do profesjonalnych zawodów, takich jak wyścigi handbike'ów. Jest to przydatne narzędzie, które umożliwia osobom z niepełnosprawnościami cieszenie się sportami na świeżym powietrzu i aktywnym stylem życia. Alternatywą dla handbike'a może być specjalna dostawka do wózka – przednie koło napędzane rękoma w pozycji siedzącej. Dla osób z mniejszą sprawnością czy siłą rąk dostępna jest także wersja elektrycznej.

Bywają jednak osoby, chociażby żyjące z Mózgowym Porażeniem Dziecięcym, które – mimo, że nie są w stanie chodzić (choć samo MPD nie zawsze wyklucza poruszania się na własnych nogach) – mają silniejsze nogi niż ręce. Mogą one wówczas korzystać z rowerów trójkołowych.

Trójkołowe rowery dla osób z niepełnosprawnościami są specjalnie zaprojektowane dla tych, którzy mają trudności z utrzymaniem równowagi lub kontrolą nad dwukołowym rowerem. Są dostosowane do różnych rodzajów niepełnosprawności, takich jak zaburzenia równowagi, osłabienie mięśni czy brak kontroli nad kończynami dolnymi. Istnieją różne rodzaje trójkołowych rowerów dla osób z niepełnosprawnościami, w zależności od indywidualnych potrzeb użytkownika.

Kolejne czynniki

Warto na pewno zainteresować się także programami rekreacyjnymi. Wiele społecz-



Felieton Wojciecha Kaniuki

Kontakt e-mail:
wojciech.kaniuka@powiat-ilawski.pl

ności oferuje je osobom z niepełnosprawnościami. Mogą obejmować one spacer, wycieczki, zajęcia fitness i wiele innych aktywności, które będziemy w stanie uprawiać na świeżym powietrzu. Programy te nie tylko zapewniają możliwość aktywności fizycznej, ale również stanowią szansę na nawiązanie relacji społecznych.

Bez wątplenia ważna jest w tym wszystkim technologia wspomagająca. Istnieje wiele nowoczesnych technologii, które mogą pomóc osobom z niepełnosprawnościami korzystać z aktywności na świeżym powietrzu. Na przykład aplikacje mobilne oferujące informacje o dostępności miejsc, sprzęty rekreacyjne sterowane za pomocą smartfonów czy nawet specjalne urządzenia umożliwiające osobom z ograniczeniami ruchowymi uczestniczenie w aktywnościach na świeżym powietrzu.

Przykładem takiego urządzenia niech będzie chociażby elektryczny napęd do wózka inwalidzkiego – innowacyjne rozwiązanie, które umożliwia użytkownikowi większą niezależność i mobilność. Jest to dodatkowy system napędowy, który można zamontować na standardowym wózku inwalidzkim, zapewniając mu elektryczne wspomaganie. Elektryczny napęd może być sterowany za pomocą joysticka, przycisków lub innych kontrolerów. Może też być uruchomiony siłą naszych rąk, co jest możliwe dzięki specjalnemu gadżetowi, który do złudzenia przypomina modne dziś opaski sportowe, jakie nosimy często zamiast tradycyjnych zegarków. Jest to zatem nieco inna propozycja, niż elektryczny handbike, dla wózków aktywnych.

Z całą pewnością kluczową rolę odgrywa tutaj wsparcie społeczne. Ważne jest, aby osoby z niepełnosprawnościami miały wsparcie swojej społeczności.

Często grupy wsparcia lub organizacje pozarządowe organizują wydarzenia i aktywności dedykowane osobom z różnymi rodzajami niepełnosprawności, co może być źródłem inspiracji i wsparcia dla uczestników.

Wszystkie te czynniki mogą pomóc osobom z niepełnosprawnościami cieszyć się aktywnościami na świeżym powietrzu i prowadzić zdrowy i satysfakcjonujący tryb życia. Jednym z podstawowych gwarantów tego wszystkiego jest bez wątpienia sport. W planach mam napisanie za jakiś czas felietonu, który zatytułowany będzie „Sport sposobem na rehabilitację”, pozwólcie więc, że w tym miejscu skupię się wyłącznie na tych dyscyplinach, które można, a nawet niekiedy wręcz trzeba, uprawiać „pod chmurką”.

Jakie dyscypliny paraolimpijskie można uprawiać na świeżym powietrzu?

Pozwólcie, że w niniejszym felietonie podam zaledwie trzy przykłady rzeczonych dyscyplin paraolimpijskich – są nimi: triathlon paraolimpijski, łucznictwo oraz golf.

Triathlon paraolimpijski obejmuje pływanie, jazdę na rowerze i bieganie. Zawody te odbywają się na świeżym powietrzu i są dostosowane do różnych typów niepełnosprawności.

W paraolimpiadzie łucznictwo to również popularna dyscyplina. Zawodnicy

rywalizują w strzelaniu do celu z łuku na różne dystanse. Kilkakrotnie miałem okazję strzelać z łuku – dzięki zajęciom, jakie w Iławie prowadziła Fundacja Aktywnej Rehabilitacji, a także podczas dwóch zorganizowanych przez nią obozów, które odbyły się w Wilkasach. Pierwsza dobra wiadomość jest taka, że wszyscy – łącznie ze mną – wyszli z tego bez szwanku, a druga, że kilka razy nawet udało mi się trafić w tarczę. Chcę Wam po prostu oznajmić, że nawet brak sprawności rąk nie wyklucza nas z uprawiania tej dyscypliny – chociażby w celach rozrywkowo-rekreacyjnych. Możemy przede wszystkim skorzystać z pomocy asystenta, którego poinstruujemy, pod jakim kątem ma ustawić łuk/strzałę, jak mocno napiąć cięciwę i w którym momencie ją puścić. Są także specjalne „gadżety” do jej chwytania,

Ciekawą propozycją, choć może nieco bardziej ekskluzywną, jest także golf – i nie chodzi mi wcale o typ swetra czy popularny model znanej marki samochodu. Jest to kolejna dyscyplina, która odbywa się na świeżym powietrzu. Zawodnicy grają na profesjonalnych polach golfowych, wykorzystując specjalnie dostosowane zasady i sprzęt.

Ale sport nie wyczerpuje jeszcze wszystkich możliwości, z których my – osoby z niepełnosprawnościami możemy korzystać wtedy, gdy spędzamy czas pod gołym niebem.

Co jeszcze można robić na świeżym powietrzu, gdy sprzyja ku temu pogoda?

Wózek inwalidzki to nie tylko nasze „nogi”. Może on okazać się doskonałym narzędziem, które pozwoli nam być aktywnymi poza domem. Mam na myśli tutaj zarówno wózki typowo sportowe, jak również aktywne oraz z napędem elektrycznym. Tutaj cel uświęca środki. Dzięki tej opcji możemy uprawiać turystykę – zarówno lokalną, ogólnokrajową, ale także międzynarodową.

Sama Iława ma mnóstwo ciekawych miejsc do za-

oferowania, jeżeli chodzi o spacerowanie na wózkach. Bardzo malownicza ścieżka pieszo-rowerowa ciągnie się od ulicy Wańkowicza do ulicy Ostródzkiej, pod wiaduktem kolejowym, aż do Wyspy Młyńskiej, gdzie chociażby możemy pokręcić się na karuzeli czy poćwiczyć ręce na specjalnej huśtawce, która jest dedykowana osobom poruszającym się na wózkach. Trasa liczy sobie sześć kilometrów – wzdłuż brzegów jeziora Jeziorak, rzeki Iławki i Jeziora Iławskiego.

Na trasie ścieżki, nad rzeką Iławką, znajdziemy Cerkiew Bizantyjsko-Ukraińską. Następnie możemy się udać nad brzeg Dużego Jezioraka, gdzie znajdziemy nowoczesną infrastrukturę rekreacyjno-hotelową: ekologiczną mini przystań żeglarską, bazę wioślarską, plażę miejską oraz hotel o wysokim standardzie. A jeżeli jesteśmy już przy tematyce wodnej, to bez wątpienia warto udać się wokół Małego Jezioraka.

Jeżeli wyruszymy od strony Galerii Jeziorak, w kierunku ulicy Mickiewicza, to w naszym zasięgu znajdują się: Port Śródlądowy Iława, Centrum Turystyczno-Rekreacyjne w Iławie oraz Stadion Miejski w Iławie, aż w końcu dotrzemy do Łasku Miejskiego, gdzie będziemy mogli się wyciszyć i odpocząć.

W przestrzeni publicznej pojawiły się zapowiedzi powstania ścieżki rowerowej od Iławy do Radomna. Ma być ona przedłużeniem istniejącego już odcinka: Radomno – Bratian – Nowe Miasto Lubawskie – Kurzętnik – Lipowiec – Kaługa. Byłem tam dwa razy i polecam Wam bardzo przemierzenie go choć w niewielkiej części.

Jak zatem widzicie, niepełnosprawność nie jest żadną przeszkodą, jeżeli chodzi o wypoczynek i aktywnie spędzony czas. Jestem ciekawy, jakie są Wasze pomysły i propozycje w tym obszarze. Jak zawsze, czekam na maile od Was.

Wojciech Kaniuka,
wojciech.kaniuka@powiat-ilawski.pl



Powiatowy Szpital im. Władysława Biegańskiego w Iławie

Promowanie profilaktyki zdrowotnej to jedno z bardzo ważnych działań Szpitala Powiatowego w Iławie. Często niewiele trzeba, aby nie doprowadzić do poważnych problemów zdrowotnych, właściwa i szybka reakcja na pierwsze symptomy choroby może nawet uratować życie.

Profilaktyka zdrowotna jest ważna, pozwala unikać wielu chorób i problemów zdrowotnych poprzez zapobieganie im lub wczesne wykrywanie. Dzięki odpowiedniej profilaktyce można zmniejszyć ryzyko wystąpienia wielu chorób przewlekłych, takich jak choroby serca, nowotwory, cukrzyca czy udary mózgu. Regularne badania profilaktyczne pozwalają również na wczesne wykrycie chorób w ich stadium początkowym, co zwiększa szanse na skuteczne leczenie i poprawę rokowań dla pacjenta. Dodatkowo, profilaktyka zdrowotna pomaga w utrzymaniu dobrej kondycji fizycznej i psychicznej, poprawia jakość życia oraz przyczynia się do zwiększenia długości życia. Dlatego ważne jest, aby regularnie dbać o swoje zdrowie i stosować się do zaleceń dotyczących profilaktyki zdrowotnej.

Szpital Powiatowy w Iławie bardzo często inicjuje akcje edukacyjne, profilaktyczne, uświadamiające. Podczas jesiennej akcji Moverber podejmowany był temat profilaktyki zdrowotnej mężczyzn. Wówczas ambasadorami akcji w iławskim szpitalu byli

lokalni samorządowcy czy mundurowi. Edukacja na temat profilaktyki nowotworów męskich jest niezwykle ważna, szczególnie że statystyki są alarmujące. Co trzeci mężczyzna w wieku od 50 do 80 lat oraz 80% mężczyzn po 80 roku życia może zachorować na raka prostaty. Z kolei rak jąder, chociaż charakteryzuje się dobrym rokowaniem, nadal jest tematem tabu.

— Profilaktyka wpisuje się w strategię Szpitala Powiatowego w Iławie. Chciałbym, żebyśmy w naszym szpitalu wprowadzili kilka rodzajów badań. Wiele pakietów już można wykonać u nas, myślimy nad kolejnymi. Skończyło się finansowanie badań genetycznych, a dzięki nim udało się wykryć 10% mutacji genetycznych. Pacjenci dowiedzieli się, że są obciążeni genetycznie lub chorzy, ale na wczesnym etapie, gdzie nie było jeszcze objawów. Mogliśmy zacząć działać, ustalać plan leczenia i osiągnąć leczniczy sukces — mówił Jacek Zachariasz, dyrektor Szpitala Powiatowego w Iławie — Spotkania motywacyjne są potrzebne, będziemy je organizować, mówić o ważności badań kontrolnych, samobadania piersi u kobiet czy jąder u mężczyzn. Nie przestaniemy zapraszać na kontrolne badania do naszego laboratorium. Równocześnie nie będziemy ustawać w rozszerzaniu

usług medycznych, szukania finansowania i podnoszenia dostępności do badań dla pacjentów naszego szpitala.

W marcu, miesiącu kobiet, Szpital Powiatowy w Iławie, zorganizował spotkanie motywacyjno - profilaktyczne dla kobiet. Spotkanie odbyło się pod hasłem „Zdrowie Kobiety: Profilaktyka Onkologiczna, Wiedza, Inspiracje”. Inicjatywę tę wsparła Fundacja Spa for Cancer. Chodziło o podniesienie świadomości, edukację oraz profilaktykę kobiecych chorób nowotworowych w naszym powiecie. Do Iławy przyjechały kobiety, które zdecydowały się podzielić swoją historią, trudną ale pełną nadziei. Opowiedziały o swoim życiu do którego pewnego dnia postanowiły dołączyć nowotwór. Rak, który uczył się kobiecych piersi, zabrał je, ale nie udało mu się pokonać kobiecości, zabić wewnętrznej nadziei i siły. Kobiety, które pokonały onkologiczną drogę, stanęły przed mieszkankami powiatu iławskiego, dając im ogromną dawkę wiedzy, inspiracji i motywacji. Bo właśnie z kobiecej energii, wzmocnionej siostrzaną więzią powstała Fundacja Spa for Cancer.

Nie boimy się głośno mówić o raku i nie wstydzimy się choroby

Anna Hencka-Zyser, Dorota Morawska i mgr Sylwia Jędrzychowska z Fundacji



Szpital stawia na profilaktykę i edukację

Spa for Cancer zgodnie mówiły, że trzeba odczarować chorowanie onkologiczne. Prelegentki spotkania w Iławie opowiedziały o profilaktyce, przeprowadziły warsztaty samobadania piersi, poruszyły temat emocji, kobiecości, strachu. Był blok poświęcony urodzie, czas na kawę i wspólne rozmowy,

czyli to co kobiety lubią najbardziej. Spotkanie w atmosferze otwartości, koleżeństwa i holistycznego podejścia do tematu choroby onkologicznej było bez wątpienia mocnym wsparciem, ogromną dawką wiedzy z jeszcze większą dawką nadziei, że rak nie taki straszny jak go malują.

„Nie mam piersi”, „Byłam tyśa”

Widzimy kobietę, wesołą, pełną energii, z błyskiem w oku opowiadającą o swoich doświadczeniach z rakiem. Żyje, dzieli się swoim doświadczeniem, jest przykładem i nadzieją. Inna bez skrepowania pokazuje jak badać piersi, tak zwyczajnie, po ludzku. Nie boją się szokować, nie unikają trudnych tematów, nie oszukują! Każda z tych kobiet, której choroba mocno podcięła skrzydła, na nowo rozkwitła, przeszła niesamowitą metamorfozę nie tylko ciała, ale i ducha. Każda z nich stała się najlepszą wersją samej siebie, której wcześniej nie mogła dostrzec. Nadszedł ich czas i dlatego z dumą zapragnęły mówić o akcji, która zmieniła ich życie.

Nie jesteś sama

— Zagubiłaś gdzieś swoją kobiecość i tak bardzo chciałabyś ją odzyskać i cieszyć się jej pełnią? Nie masz odwagi, by pokochać się na nowo?





Teraz samobadanie...

a od 45 roku życia mammografia



Natychmiast powinnaś udać się do lekarza, gdy:

- wyczuwasz w piersi guzek lub zgrubienie (pamiętaj, że większość z nich ma łagodny charakter),
- zauważysz zmianę w wielkości lub kształcie piersi,
- wciągnięcie lub zmianę koloru skóry piersi,
- brodawka zmieniła kształt lub jest wciągnięta, lub gdy wypływa z niej wydzielina,
- wyczuwasz guzek w dole pachowym.

- a b** Stań przed lustrem. Dokładnie obejrzyj piersi – poszukaj zmian w kształcie i kolorze skóry piersi i brodawki.
- c d** Unieś rękę nad głowę, badaj pierś naciskając ją trzema środkowymi palcami, zataczaj kręgi wokół piersi zbliżając się w kierunku brodawki.
- e** Uciśnij brodawkę. Zobacz, czy nie wypływa z niej surowicza lub krwista wydzielina.
- f** Połóż się na wznak. Wsuń jasek pod badaną stronę, rękę połóż pod głowę, palcami drugiej dłoni sprawdź pierś podobnie jak w pozycji stojącej.
- g** Sprawdź czy węzły chłonne pod pachą nie są powiększone.

Pamiętaj! Nie każdy guzek jest rakiem. Nawet gdy sama nie widzisz niepokojących zmian, kontroluj piersi u lekarza.

Populacyjny program wczesnego wykrywania raka piersi / Populacyjny program profilaktyki i wczesnego wykrywania raka szyjki macicy finansowany przez ministra zdrowia w ramach Narodowego programu zwalczania chorób nowotworowych.



Szukasz inspiracji? A może potrzebujesz „anielskich skrzydeł”, które otoczą Cię opieką i pomogą w najtrudniejszych chwilach w zdrowieniu? W Fundacji Spa for Cancer znajdziesz siostrzane wsparcie, krzepiące słowa, dodające otuchy ramiona, rozmowy o wszystkim, o czym chcesz porozmawiać – mówi Anna Hencka-Zyser i zaprasza na kontakt, do odwiedzenia serwisu internetowego Fundacji Spa for Cancer, do skorzystania ze wsparcia kobiet, które raka pokonały – Nie ma wzorca idealnej pomocy, chociaż tak byloby pewnie łatwiej. Naszym kobiecym orężem niezmiennie pozostaje intuicja, która pomaga słuchać tak, by pozwolić komuś powiedzieć i nie dawać odpowiedzi, jeśli nie było pytania. Misją Fundacji Spa for Cancer jest

siostrzana pomoc. Pozbawiona pouczeń, nakazów, mentorskich tonów i jedynie słusznych rozwiązań, za to pełna wzajemnej życzliwości zrozumienia – dodaje pani Anna, która jest także autorką książki „Pomóc Ci? W drodze do zdrowia”.



Spotkanie pod hasłem „Zdrowie Kobiety: Profilaktyka Onkologiczna, Wiedza, Inspiracje” odbyło się w sali sesyjnej Starostwa Powiatowego w Iławie.

Inicjatorem spotkania był Szpital Powiatowy w Iławie. Uczestniczki spotkania otrzymały wyjątkowe niespodzianki, dzięki wsparciu sponsorów: Hurtownia farmaceutyczna Tramco Sp z o.o. oraz Ikea Industry Lubawa. Spotkanie poprowadziły Anna Hencka-Zyser, Dorota Morawska i mgr Sylwia Jędrzychowska z Fundacji Spa for Cancer.



BĄDŹ CZUJNA!
JEŚLI ZAUWAŻYSZ:

- guz zlokalizowany w piersi lub pod pachą
- wyciek z brodawki
- asymetrię sutków
- wciągnięcie brodawki
- owrzodzenie brodawki lub skóry piersi
- ból bez uchwytnych przyczyn
- pieczenie lub świąd brodawki

NATYCHMIAST ZGŁOŚ SIĘ DO LEKARZA!

CODZIENNA PROFILAKTYKA

PROFILAKTYKA MA FUNDAMENTALNE ZNACZENIE W OBNIŻENIU RYZYKA ZACHOROWANIA NA RAKA PIERSI.

odżywij się zdrowo i racjonalnie, pij dużo wody

bądź aktywna fizycznie

utrzymuj prawidłową masę ciała

ZADBAJ O SIEBIE

pamiętaj o samobadaniu piersi raz w miesiącu

wykonywaj regularnie badania profilaktyczne

nie pal papierosów oraz ogranicz spożycie alkoholu

Ława, 15 kwietnia 2024 r.

OBWIESZCZENIE

Na podstawie art. 17 ust. 3 ustawy z dnia 7 lipca 2023 r. o zmianie niektórych ustaw w celu ograniczania niektórych skutków kradzieży tożsamości (Dz.U. z 2023 r., poz. 1394),

STAROSTA POWIATU IŁAWSKIEGO zawiadamia,

że zgodnie z art. 17 ust. 1 ww. ustawy decyzje o rejestracji pojazdu wydane przed dniem **14 marca 2005 r.** dotyczące pojazdów nieposiadających ważnego okresowego badania technicznego, w stosunku do których ich posiadacze nie dopełnili obowiązku zawarcia umowy obowiązkowego ubezpieczenia odpowiedzialności cywilnej posiadaczy pojazdów mechanicznych, jeżeli pojazd im podlega, przez okres dłuższy niż 10 lat, przypadający bezpośrednio przed dniem 22 lipca 2023 r., **wygasają z dniem 10 czerwca 2024 r.**

Przepisu ust. 1 nie stosuje się do pojazdów zabytkowych oraz pojazdów wolnobieżnych.

Pojazd, którego rejestracja wygaśnie z dniem 10 czerwca 2024 r. może podlegać powtórnej rejestracji po spełnieniu przez właściciela pojazdu warunków niezbędnych do rejestracji związanych z ubezpieczeniem oraz badaniem technicznym pojazdu (jeśli dotyczy).

Niniejsze obwieszczenie wraz z załącznikiem zostaje podane do publicznej wiadomości poprzez zamieszczenie: na stronie Biuletynu Informacji Publicznej Powiatu Ławskiego (<https://bip.powiat-ilawski.pl/>).

Ponadto, wykaz zawierający dane pojazdów kwalifikujących się do wygaśnięcia decyzji o rejestracji dostępny jest w Wydziale Komunikacji Starostwa Powiatowego w Ławie, ul. Generała Andersa 2a oraz w Zamiejscowym Stanowisku Wydziału Komunikacji w Lubawie, ul. Rzepnikowskiego 2a – w godzinach pracy urzędu.

Starosta Powiatu Ławskiego
Bartosz Bielawski

OBWIESZCZENIE STAROSTY POWIATU IŁAWSKIEGO

z dnia 22.03.2024 r.

Starosta Powiatu Ławskiego, działając zgodnie z art. 11d ust. 5 ustawy z dnia **10 kwietnia 2003 r.** o szczególnych zasadach przygotowania i realizacji inwestycji w zakresie dróg publicznych (t.j. Dz.U.2023 poz. 162 z późn. zm.) oraz art. 61 § 4 ustawy z dnia 14 czerwca 1960 r. Kodeks postępowania administracyjnego (t.j. Dz. U. z 2023 r. poz. 775 z późn. zm.),

ZAWIADAMIA

o wszczęciu postępowania w sprawie wydania decyzji o zezwoleniu na realizację inwestycji drogowej polegającej na: Budowa ulicy Lipowej w Ławie 289/24, 266/3, 289/2, 289/5, 289/7, 281, 280/15, 437/3, 280/17, 420/1, 273/1, 421, 272/1, 289/12, 290, 289/20, 265/15, 289/28, 289/32, 264/1, 10, 266/11, 267, 269, 289/23, 436, 419/1, 302/1, 1/5, 3/28, 419/2, 423, 289/25, 289/48, 289/21, 272/2 obręb 0003 m. Ława, powiat Ławski, województwo Warmińsko – Mazurskie.

Jednocześnie informuję o możliwości zapoznania się z aktami sprawy i uzyskania wyjaśnień w Wydziale Budownictwa, Architektury i Inwestycji (pokój nr 321, tel. 089 649-07-74) Starostwa Powiatowego w Ławie w siedzibie przy ul. Gen. Władysława Andersa 2A, w terminie 14 dni od daty ogłoszenia niniejszego zawiadomienia.

Zapraszamy seniorów z Powiatu Ławskiego na nieodpłatne zajęcia aktywizujące!

Stowarzyszenie IŁAWSKY SENIORZY zaprasza na spotkanie mieszkańców Powiatu Ławskiego do udziału w projekcie aktywizującym osoby w wieku emerytalnym (Senior 60+). Rekrutacja trwa od 3 kwietnia! PROJEKT JEST WSPÓLFINANSOWANY ZE ŚRODKÓW POWIATU IŁAWSKIEGO



STOWARZYSZENIE IŁAWSKY SENIORZY SERDECZNIE ZAPRASZA SENIORÓW 60+ MIESZKAJĄCYCH W POWIECIE IŁAWSKIM DO UDZIAŁU W PROJEKCIE:

„ZORGANIZOWANIE ZAJĘĆ AKTYWIZUJĄCYCH DLA OSÓB W WIEKU EMERYTALNYM”.

**OSOBY ZAINTERESOWANE UDZIAŁEM W PROJEKCIE ZAPRASZAMY DO ZGŁASZANIA SIĘ W CENTRUM AKTYWNOŚCI LOKALNEJ, IŁAWA, UL. WIEJSKA 2D, POK. 28 (KAWIARENKA)
ŚRODA 03 KWIETNIA, GODZ. 12.00 -14.00
CZWARTEK 04 KWIETNIA, GODZ. 14.00 -15.30
PIĄTEK 05 KWIETNIA, GODZ. 10.00 -12.00
TEL. 693 103 650, TEL. 604 304 073.**

REKRUTACJA TRWA OD 3 KWIETNIA DO 8 KWIETNIA 2024 ROKU. DECYDUJE KOLEJNOŚĆ ZGŁOSZEŃ.

W RAMACH PROJEKTU ODBĘDĄ SIĘ:

- INDYWIDUALNA REHABILITACJA RUCHOWA
- WYKŁADY O ZDROWIU



*PROJEKT WSPÓLFINANSOWANY ZE ŚRODKÓW POWIATU IŁAWSKIEGO

OGŁOSZENIE

Starosta Powiatu Ławskiego informuje, że w siedzibie Starostwa Powiatowego w Ławie przy ul. gen. Wł. Andersa 2a (pokój nr 312), w terminie od dnia 22 kwietnia do dnia 15 maja 2024 roku w godz. 9.00 - 14.30, wyłożony zostanie projekt operatu opisowo-kartograficznego modernizacji ewidencji gruntów i budynków:

- 280705/_2.0008 - obręb Losy, gmina Lubawa
- 280705/_2.0009 - obręb Lubstyn, gmina Lubawa
- 280705/_2.0010 - obręb Lubstynek, gmina Lubawa

Każdy, czyjego interesu prawnego dotyczą dane ujawnione w projekcie operatu opisowo-kartograficznego, może w okresie wyłożenia projektu do wglądu, zgłaszać uwagi do tych danych.